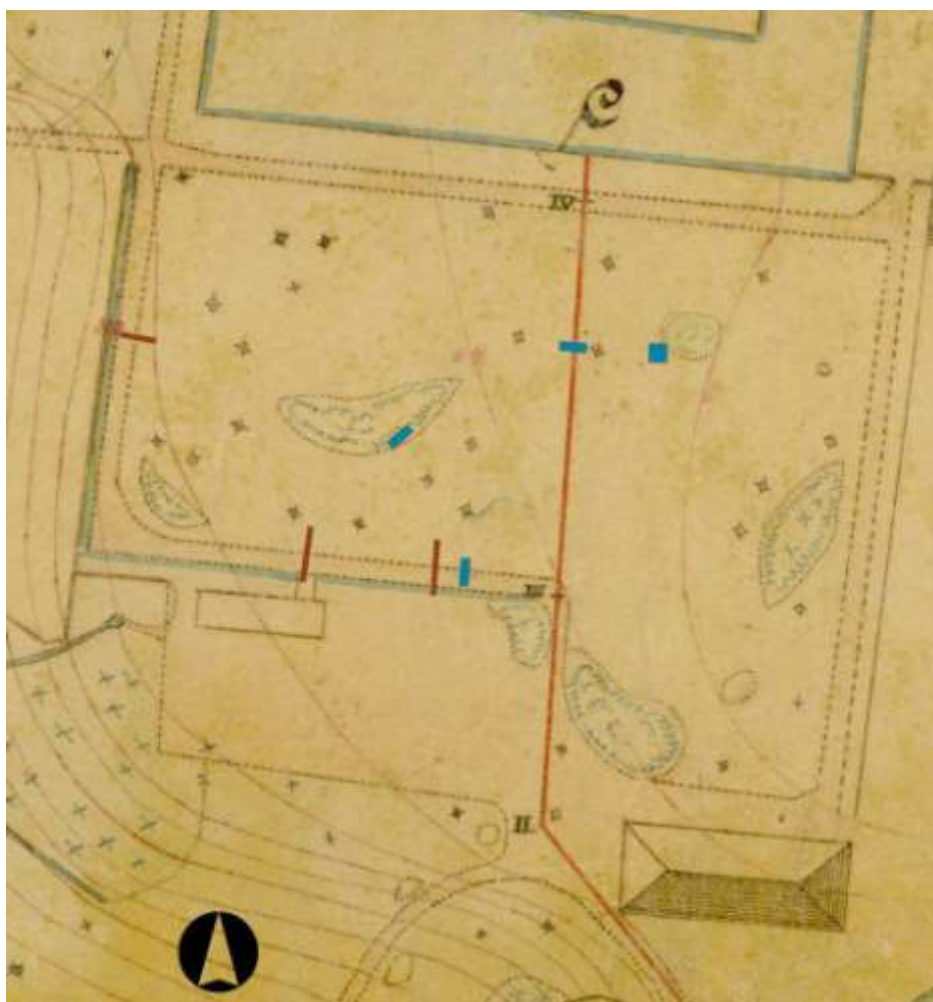


# Krapperup Södra Trädgården

Arkeologisk undersökning av två trädgårdsgångar  
och en järnframställningsugn från äldre järnålder

Krapperup 19:1, Brunnby socken,  
Höganäs kommun, Skåne län.



## Tekniska och administrativa uppgifter

Län ..... Skåne  
Kommun ..... Höganäs  
Socken..... Brunby  
Fastighet ..... Krapperup 19:1  
Byggnadsminnesförklarad 1978-08-22, RAÅ Brunby 102:1.  
Ägare ..... Gyllenstiernska Krapperupsstiftelsen, Krapperups borg, Nyhamnsläge

Länsstyrelsens tillstånd ..... Dnr 432–23650–07, 2007-04-25  
Arkiverat material ..... Gyllenstiernska Krapperupsstiftelsen, Krapperups borg

Ekonomiska kartans blad: ..... 3B8j SV  
Koordinatsystem:..... RT-90 2,5 gon V  
X koordinat: ..... 6241926  
Y koordinat: ..... 1297078  
M ö.h.: ..... 30 m ö.h.

Fältarbetstid: .....2008-08-19 – 2008-08-21  
Projektledare: ..... Anna Andréasson, ArchaeoGarden  
Personal:..... Anna Andréasson, ArchaeoGarden  
..... Håkan Thorén, Riksantikvarieämbetet  
..... Lars Salminen, Läns museet Kristianstad  
Uppdragsgivare: ..... Gyllenstiernska Krapperupsstiftelsen

### Tidigare undersökningar:

Carelli, Peter. 1993. Arkeologisk undersökning vid Krapperups slott (västra parterren):  
Krapperup 19:1. Projektet Borgen i Bygden, Rapport nr 6, Arkeologiska institutionen, Lund.

Carelli, Peter. 1995. Krapperups slott: arkeologiska undersökningar på parterren 1992/1994 :  
Krapperup 19:1. Projektet Borgen i Bygden, Rapport nr 8, Arkeologiska institutionen, Lund.

Carelli, Peter. 2003. Krapperup och det feodala landskapet: borgen, bygden och den medeltida  
bebyggelseutvecklingen i en nordvästskånsk socken. Gyllenstiernska Krapperupsstiftelsen,  
Nyhamnsläge.

Thorén, Håkan. Under arbete. Georadarundersökning vid Krapperups slot: Krapperup 19:1.  
Projektet Krapperups topografi i ett historiskt perspektiv, Rapport nr 2, Arkeologiska  
institutionen, Lund.

ArchaeoGarden  
[www.archaeogarden.se](http://www.archaeogarden.se)

Krapperup Södra Trädgården – Arkeologisk undersökning av två trädgårdsgångar och en  
järnframställningsugn från äldre järnålder.  
Krapperup 19:1, Brunby socken, Höganäs kommun, Skåne län.  
ArchaeoGarden Rapport 2009:1

Författare: Anna Andréasson.

Foto: Anna Andréasson, Håkan Thorén, Lars Salminen.

Figurer: Håkan Thorén.

Omslagsbild: Karta av Petersen 1882 med arkeologiska undersökningsschakt markerade. De fyra schakten från  
2007 markerade med blått och de tre från 2008 med rött. Figur & inmätning: Håkan Thorén.

ISSN: 0284-2556

© Anna Andréasson ArchaeoGarden och Gyllenstiernska Krapperupsstiftelsen 2009.

## Innehåll

Tekniska och administrativa uppgifter	2
Innehåll	3
Sammanfattning	4
Inledning	5
Syfte och metod	5
Topografi och fornlämningsmiljö	6
Södra gräsmattan	6
Växtmaterial	8
Historia	9
Tidigare undersökningar	16
Undersökningsresultat	18
Schakt 5	18
Schakt 6	20
Tolkning schakt 5 & 6 – den sydliga trädgårdsgången	20
Schakt 7	22
Tolkning schakt 7 – den västliga trädgårdsgången och en järnframställningsugn	23
Utvärdering	27
Projektorganisation och kvalitetssäkring	27
Referenser	28

## Bilagor

**Bilaga 1** Rapport vedanatomet analys, Hans Linderson, Lunds Universitet.

**Bilaga 2** Rapport C14-analys, Göran Skog, Lunds Universitet.

**Bilaga 3** Sektions- och planritning schakt 5.

**Bilaga 4** Sektions- och planritning schakt 6.

**Bilaga 5** Sektions- och planritning schakt 7.

**Bilaga 6 a-i** Översiktsplaner schakt 2008 och georadarresultat 2007, Håkan Thorén.

## Sammanfattning

Den 19-21 augusti 2008 genomfördes en trädgårdsarkeologisk undersökning i södra delen av parken vid Krapperups slott, på uppdrag av Gyllenstiernska Krapperupsstiftelsen. Undersökningen utfördes av tre arkeologer från tre olika institutioner; Anna Andréasson, ArchaeoGarden, Håkan Thorén, Riksantikvarieämbetet UV Teknik och Lars Salminen, Regionmuseet Kristianstad. Syftet med undersökningen var att, inför restaureringen av den västra och södra gången på södra gräsmattan, dels söka efter och dokumentera lämningar efter äldre gångsystem, dels kontrollera att inga andra arkeologiska lämningar fanns som skulle kunna skadas vid restaureringen.

Restaureringen av de två gångarna och återplanteringen av ett parti avenbokshäck på södra gräsmattan är en del av ett större restaureringsprojekt finansierat av Gyllenstiernska Krapperupsstiftelsen och Länsstyrelsen i Skåne län. Till grund för projektet ligger en vårdplan utarbetad 2007 av Åsa Klintborg Ahlklo och Åsa Setterby Modéus. Som Vårdplanen påpekat är den södra gräsmattan en av de delar av trädgårdsanläggningen som, framförallt under 1900-talets andra hälft, förändrats så mycket att den grundläggande arkitekturen börjat försvagas. Syftet med restaureringen är att återställa rumslighet och karaktär genom att återge platsen sin rektangulära form. Genom återplantering av häcken och restaurering av gångarna får också sittplatsen i hörnet tillbaka sitt sammanhang.

Vid den arkeologiska undersökningen 2008 grävdes totalt tre schakt. Två lades vinkelrätt i nord-sydlig riktning över den södra gångens förmodade sträckning. Målet var att dokumentera gångens bredd och uppbyggnad samt dess exakta sträckning. Ett tredje schakt lades vinkelrätt intill den befintliga avenbokshäcken i väst, över den förmodade västliga gångens sträckning, för att undersöka om liknande gånglämningar fanns här. Tydliga lämningar efter sandgångar framkom i samtliga tre schakt. Gångarnas placering gick väl att avläsa utifrån de arkeologiska lämningarna. Möjligen hade man kunnat önska en ännu mer exakt bredd, vilket var svårt eftersom lämningarna skars av mer sentida lager, bland annat en vattenledning.

Helt oväntat dök också de första lämningarna efter järnframställning på Krapperup upp, intill terrasskanten i sydväst. Lämningen tolkades först som medeltida, men resultaten av C14-dateringen indikerar att den är från förromersk järnålder, sannolikt ca 300-200 f.Kr. En nytolkning av resultaten av georadarundersökningen baserad på undersökningsresultaten, antyder att det kan finnas ett antal liknande anläggningar i anslutning till den första. Tills vidare bedöms lämningarna ligga säkert under mark, så länge man vid markberedningen inför anläggningen av den nya gången inte gräver djupare än ca 30 cm.

Den aktuella undersökningen har varit ett väl fungerande samarbetsprojekt på flera plan, både tvärvetenskapligt mellan arkeologi och landskapsarkitektur/trädgårdshistoria, och mellan tre arkeologer med olika specialiteter och bakgrund. Det tvärvetenskapliga arbetssättet har visat sig ytterst givande. För arkeologins del innebar det till exempel att diffusa lämningar av sandlager, som tidigare knappt noterats, inte bara kunnat tolkas utan också undersökas vidare och ge ny kunskap. Ur trädgårdshistorisk vinkel innebar det att man genom de fysiska lämningarna fått tillgång till ett nytt kunskapsmaterial som berikat och kompletterat bilden av Krapperups park och trädgård.

## Inledning

I augusti 2008 genomfördes en trädgårds-  
arkeologisk undersökning i södra delen av  
parken närmast borgen vid Krapperups  
slott på uppdrag av Gyllenstiernska  
Krapperupsstiftelsen.

Syftet med undersökningen var att, inför  
restaureringen av den västra och södra  
gången på södra gräsmattan, dels söka efter  
och dokumentera lämningar efter äldre  
gångsystem, dels kontrollera att inga andra  
arkeologiska lämningar fanns som skulle  
kunna skadas vid restaureringen.

Restaureringen av de två gångarna i  
södra trädgården är en del i ett större  
restaureringsprojekt för Krapperups park  
och trädgård, finansierat av Gyllenstiernska  
Krapperupsstiftelsen och Länsstyrelsen i  
Skåne län. Till grund för detta projekt  
ligger en vårdplan utarbetad 2007 av fil.lic.  
Åsa Ahlklo, doktorand Landskapsarkitektur  
SLU Alnarp, och Åsa Setterby Modéus,  
Landskapsarkitekt LAR/MSA, Landskaps-  
laget AB.



Figur 1. Diskussion vid schakt 7. Från vänster Åsa Ahlklo, Håkan Thorén och Lars Salminen.



Figur 2. Från vänster Anna Andréasson, trädgårds-  
mästare Stig Lodin och Lars Salminen.

## Syfte och metod

### Förutsättningar

I vårdplanen 2007 noterades att den södra gräsmattan var en av de delar av Krapperups trädgårdsanläggning som, framförallt under 1900-talets andra hälft, förändrats så mycket att den grundläggande arkitekturen börjat försvagas. Då den södra gången med sin avenbokshäck togs bort försvann rumsligheten och karaktären av privat trädgård. Idag ser ytan snarast ut som en fortsättning av den omgivande parken, med öppna gräsytor och friväxande solitära träd.

I vårdplanen föreslogs några enkla åtgärder för att återinföra den ursprungliga rumsligheten. En av dessa åtgärder var att återge platsen sin rektangulära form genom restaurering av den södra och västra gången, samt återplantering av ett stycke avenbokshäck i söder. Häcken behövde inte löpa hela vägen längs den västra gången fram till den östra för att ge trädgårdsrummet sin form tillbaka. Genom restaurering av gångarna skulle också sittplatsen i sydöstra hörnet återfå sitt sammanhang.<sup>1</sup>

I vårdplanen påpekas också att den västliga avenbokshäcken och det stora barrbuskaget (coniferbuskaget) är strukturgivande och tidstypiska element som måste bevaras. De gamla solitära träden och trädgrupperna som härstammar från 1800-talsparken skall också bevaras genom en god trädvård. De formellt klippta buxbomsträden och idegranarna längs vallgraven är viktiga att bevara eftersom de utgör resterna efter en mer formell och representativ prydnadsanläggning i ramen närmast borgen. Häckhörnet i sydväst betraktas som den viktigaste bevarade markören för den gamla trädgårdens gränser.<sup>2</sup> Buskaget av körsbärskornell (*Cornus mas*) som planterats vid häckens nuvarande avslutning är däremot inte gammalt och gör linjerna otydliga.<sup>3</sup>

<sup>1</sup> Ahlklo & Setterby Modéus, 2007, s. 56f.

<sup>2</sup> Ahlklo & Setterby Modéus, 2007, s. 56.

<sup>3</sup> Ahlklo & Setterby Modéus, 2007, s. 55.

## Syfte & Metod

Trädgårdsrestaureringsgruppen på Krapperup arbetade under 2008 vidare bland annat med att ta fram ett detaljerat förslag för restaureringen av gångarna i södra trädgården, liksom häckens längd och utformning. Liksom i vårdplanen betonades att en restaurering av gångarna måste föregås av en noggrann studie av bredd och exakt läge. För att åstadkomma detta anlätades trädgårdsarkeolog Anna Andréasson som tillsammans med Håkan Thorén utarbetade ett förslag till budget och undersökningsplan. Efter godkännande och tillhandahållande av finansiering av undersökningen från Gyllenstiernska Krapperupsstiftelsen, samt inhämtande av tillstånd från Länsstyrelsen i Skåne län, kunde arbetet påbörjas.

Undersökningens fältarbete utfördes 19-21 augusti 2008 av trädgårdsarkeologen Anna Andréasson, ArchaeoGarden, arkeologerna Håkan Thorén, Riksantikvarieämbetet UV Teknik, och Lars Salminen, Regionmuseet Kristianstad. Totalt undersöktes tre schakt. Två lades vinkelrätt i nord-sydlig riktning över den södra gångens förmodade sträckning. Ett tredje schakt lades vinkelrätt intill den befintliga avenbokshäcken i väst, över den förmodade västliga gångens sträckning, för att undersöka om liknande gångglämningar fanns här. Förhoppningen var dels att kunna dokumentera gångarnas bredd och uppbyggnad, dels att schakten tillsammans skulle kunna visa gångarnas exakta sträckning. Resultaten skulle i så fall användas vid restaureringen, för att bestämma utseende och placering för de nya gångarna.

Samtliga schakt har mätts elektroniskt med totalstation. Totalstationen har också använts för inmätning av höjder och vissa planytor. Huvuddelen av planritningarna har dock, liksom sektionsritningarna, gjorts för hand. Rapporten har skrivits av Anna Andréasson, medan Håkan Thorén stått för bearbetning av elektronisk information, digitalisering av ritningar och framtagande av figurer. Hans Linderson vid laboratoriet för vedanatomi och dendrokronologi, Geologiska institutionen, Lunds Universitet, har anlåtats för att göra en vedatomisk analys av kol från järnframställningsugnen, som sedan <sup>14</sup>C-daterats av Göran Skog, Laboratoriet för <sup>14</sup>C-datering, Geologiska institutionen, Lunds Universitet.

## Topografi och fornlämningsmiljö

### Södra gräsmattan

Området som i vårdplanen 2007 kallas södra gräsmattan (3) ligger direkt utanför vallgraven söder om borgen. Idag består det av en plan gräsyta med spridda solitära träd och buskar, samt ett större buskage i sydöst med framförallt barrträd, det s.k. coniferbuskaget.<sup>4</sup>

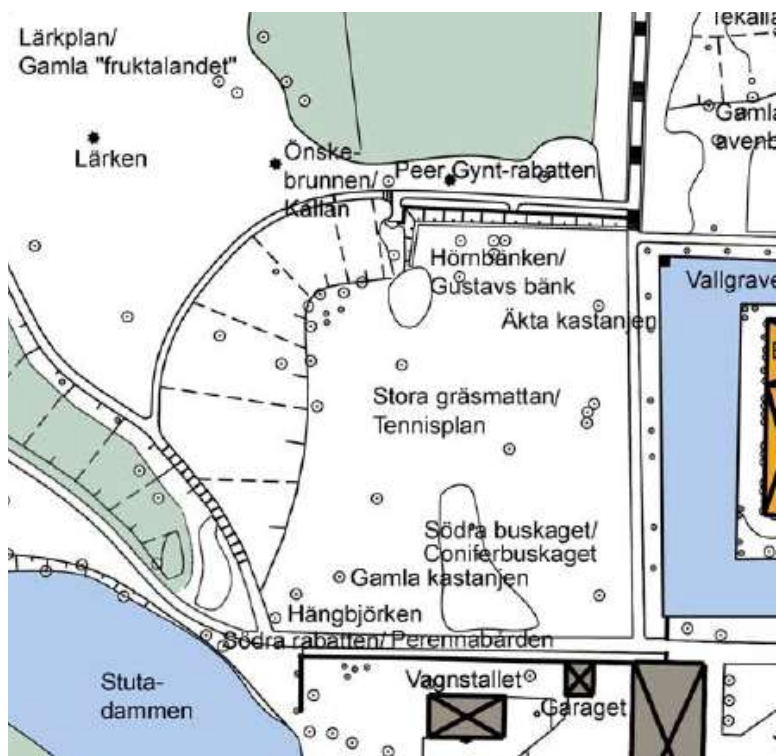


Figur 3. Utsnitt ur Områdesindelingskarta, Krapperups park, Vårdplanen 2007. Södra gräsmattan markerad som område 3.

<sup>4</sup> Ahlklo & Setterby Modéus, 2007, s. 53.



I öst avgränsas området av en hög mur och en lång perennrabatt. Längs rabatten löper en rak grusgång. I norr löper en rak grusgång längs vallgraven. Mellan norra gången och vallgraven växer en rad stora formklippta buxbomsträd och idegranar. I väst avgränsas området av en klippt avenbokshäck planterad strax ovanför en terrasskant. Häcken fortsätter runt områdets sydvästra hörn en liten bit mot öster. Hörnet utgör slutet på en lång tvärgående axel i nord-sydlig riktning genom hela anläggningen. På den plana ytan längst i söder låg förr en tennisbana. Söder om platsen för tennisbanan sluttar marken brant ner mot "lärkplan" i sydväst.<sup>5</sup>



Figur 4. Utsnitt ur Analyskarta Parkens namn, från Vårdplanen 2007.<sup>6</sup>

Idag täcks marken i söder och innanför avenbokshäcken i väster av gräsmatta, men fram till 1970-talet fortsatte grusgången längs häckens insida i väst, runt hörnet och vidare rakt mot öster, där den anslöt till den östliga gången strax söder om coniferbuskaget. Avenbokshäcken följde gångens utsida betydligt längre än idag, men inte hela vägen fram till anslutningen mellan gångarna (se Figur 10-13). Sträckningen för den sydliga grusgången och häcken var sommaren 2008 ännu urskiljbara i form av en svag, långsträckt upphöjning i gräsmattan.

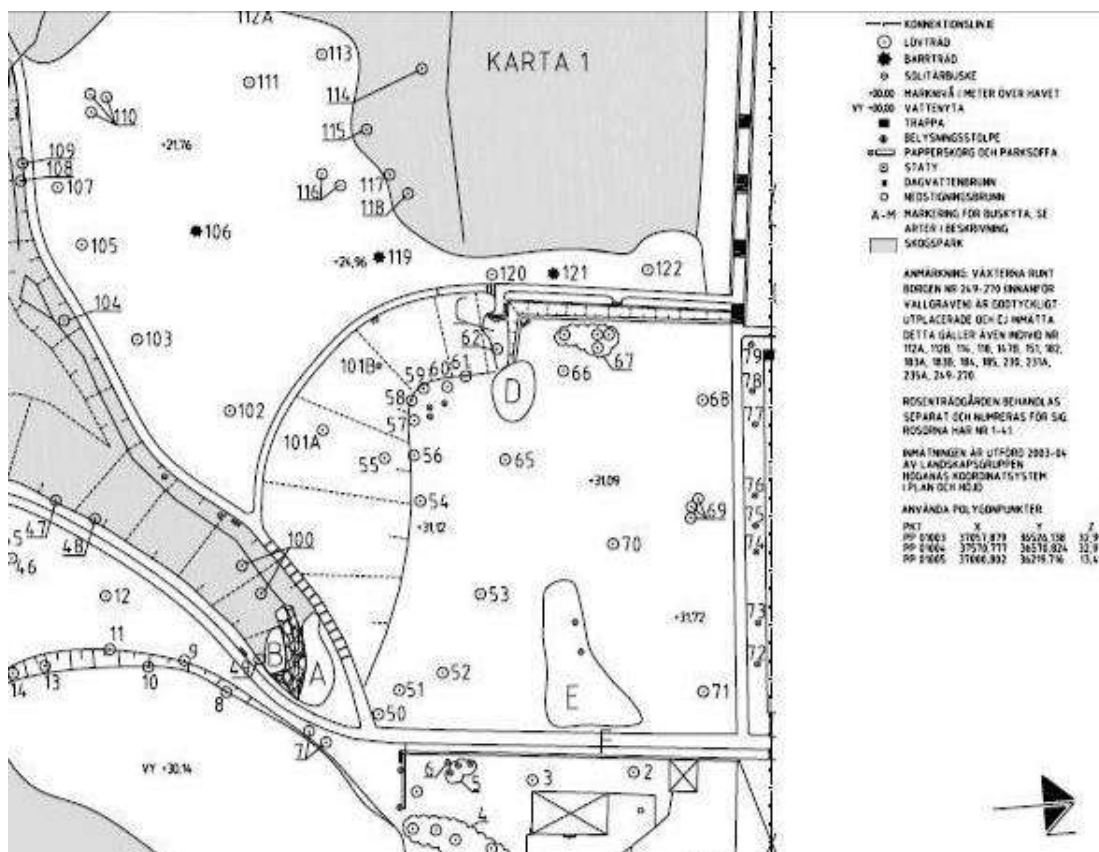
Den södra trädgårdens rektangulära form har anor från 1600-talet, kanske längre. Den har bevarats genom hela parkens historia. Trots att förändringar gjorts, i både utseende och funktion, har den rektangulära formen hela tiden funnits kvar som en grund. Under 1900-talets senare del har dock formen försvagats i samband med att man av besparingsskäl lagt igen grusgångar och tagit bort häckar. Intill häckens nuvarande avslutning har man också planterat buskage som gör linjen ännu mer otydlig.<sup>7</sup>

<sup>5</sup> Ahlklo & Setterby Modéus, 2007, s. 53.

<sup>6</sup> Ahlklo & Setterby Modéus, 2007.

<sup>7</sup> Ahlklo & Setterby Modéus, 2007, s. 55.

## Växtmaterial



Häck	Avenbok	<i>Carpinus betulus</i> . Häck längs östra sidan och kring sydöstra hörnet.
D	Körsbärskornell	<i>Cornus mas</i> (13 st)
E		Södra barrbuskaget (Coniferbuskaget). För närmare beskrivning se Vårdplanen 2007.
50	Tårbjörk	<i>Betula verrucosa</i> 'Youngii'
51	Äkta kastanj	<i>Castanea sativa</i>
52	Äkta kastanj	<i>Castanea sativa</i> (Kastanjen där Edward Persson satt i filmen 'Livet på landet' 1943)
53	Blodbok	<i>Fagus sylvatica</i> 'Atropurpurea'
54	Gudaträd	<i>Ailanthus altissima</i>
55	Bergskörsbär	<i>Prunus sargentii</i>
56	Vinterkörsbär	<i>Prunus subhirtella</i> 'Autumnalis'
57	Vinter körsbär	<i>Prunus autumnalis</i> 'Rosea'
58-60	Gullregn	<i>Laburnum alpinum</i>
61	Bohuslind	<i>Tilia platyphylla</i>
62	Pagodträd	<i>Sophora japonica</i>
63	Häxal	<i>Fothergilla major</i>
64	Trollhassel	<i>Hamamelis intermedia</i>
65	Blodbok	<i>Fagus sylvatica</i> 'Atropurpurea'
66	Äkta kastanj	<i>Castanea sativa</i>
67	Katsura	<i>Cercidiphyllum japonicum</i> (4 st)
68	Äkta kastanj	<i>Castanea sativa</i>
69	Idegran	<i>Taxus baccata</i> 'Overeynderi'
70-72	Valnöt	<i>Juglans regia</i>
72	Idegran	<i>Taxus media</i> 'Hicksii' (Formklippt)
73-74	Buxbom	<i>Buxus sempervirens</i> (Formklippta)
75	Idegran	<i>Taxus media</i> 'Hicksii' (Formklippt)
76-77	Buxbom	<i>Buxus sempervirens</i> (Formklippta)
78-79	Idegran	<i>Taxus baccata</i> (Gamla idegranar, formklippta)

Figur 5. Växtmaterialet på södra gräsmattan. Utsnitt ur Inventeringskarta (LA10:01) samt utdrag ur Växtlista, från Vårdplanen 2007. Inventering och inmätning av parken utförd 2003 av Landskapsgruppen AB. Artbestämning utförd av Karin Andersson 2003. Sammanställt och redigerat av Åsa Setterby Modéus, Landskapslaget AB.



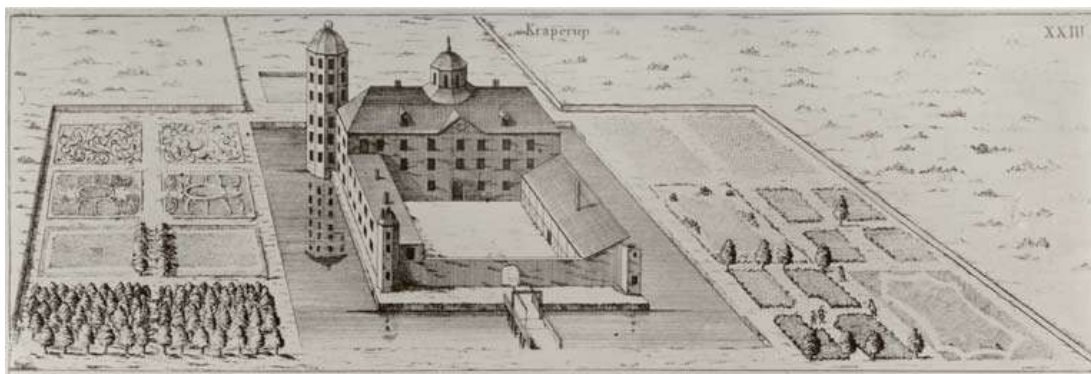
## Historia

Det betraktas som sannolikt att den plana ytan i söder, tillsammans med den flata platån direkt väster om vallgraven, varit platsen för åtminstone en del av de äldsta trädgårdsodlingarna vid Krapperup<sup>8</sup>:

”Preliminära resultat från en arkeologisk undersökning av platsens ursprungliga topografi visar att området i allt väsentligt från början varit en stor plan yta. Mycket lite matjord tycks ha fyllts på under årens lopp. Resultaten tyder i kombination med den rika naturliga vattenförekomsten på att denna mycket fördelaktiga plats för trädgårdsodling skulle ha kunnat utgöra ett viktigt urvalskriterium (bland andra) för borgens etablering på denna plats under 1200-talets slut.”<sup>9</sup>

### 1600-tal

Det nuvarande slottet skall ha uppförts på 1570-talet. De arkeologiska undersökningarna inne på borggården har påvisat ett mångfacetterat högreståndsliv på Krapperup, med bland annat rikliga spår av lyxkonsumtion i form av t.ex. matvaror som ostron, hummer, hjort, och vildsvin.<sup>10</sup> Det verkar rimligt att anta att den påkostade borgen haft motsvarande trädgårdsodlingar, både representativa och ekonomiska, i sin närhet. Också vid denna tid tros de plana ytorna i söder och väster, och kanske även norr, ha varit platser för dessa odlingar.<sup>11</sup>



Figur 6. Kopperstick utgivet av fortifikationsofficer Abraham Fischer 1759 efter en teckning av fortifikationsofficer Gerhard Burman på 1680-talet. Sticket ingår i en serie samtida bilder av skånska gods.

Den äldsta kända bilden av Krapperups trädgårdsanläggning är ett kopperstick utgivet av fortifikationsofficeren Abraham Fischer år 1759, efter en teckning av fortifikationsofficeren Gerhard Burman utförd på 1680-talet (Figur 6). Med undantag av områdets topografi stämmer bilden väl med de övriga uppgifter som finns från kartor och skriftliga dokument. Den äldsta bevarade skriftliga källan som behandlar trädgården är ett syneprotokoll från 1702, där det angående den södra trädgården bland annat noteras:

”I söndre dehlen är 8 kvarter kring satta med gamla vinbärs och stikkelbärs buskar.”

Av koppersticket att döma ser den södra trädgården ut att ha varit mer representativ, medan den nordliga troligen varit mer nyttoinriktad.<sup>12</sup> Bilden visar i söder en anläggning komponerad som en helhet med tydliga barockdrag, även om den inte är direkt samkomponerad med huvudbyggnaden. De åtta kvarterens innehåll är inbördes ordnat efter typiskt barockmönster. Längst från betraktaren ligger två broderiparterrer, av det slag som i en fullständigt genomförd barockanläggning skulle ha legat direkt framför huvudbyggnaden. Efter barockens mönster följer därefter två utsirade kvarter som kan ha rymt vattenkonster av något slag. Därefter följer två gräs- eller odlingskvarter flankerade av träd, och närmast betraktaren syns en boské i form av två regelbundna trädbevuxna kvarter.<sup>13</sup>

<sup>8</sup> Ahlklo & Setterby Modéus, 2007, s. 9.

<sup>9</sup> Ahlklo, 2007, s. 54.

<sup>10</sup> Carelli, 2003, s. 226.

<sup>11</sup> Ahlklo & Setterby Modéus, 2007, s. 10.

<sup>12</sup> Ahlklo & Setterby Modéus, 2007, s. 53f.

<sup>13</sup> Ahlklo & Setterby Modéus, 2007, s. 11.

Trädgården var år 1680 sannolikt nyanlagd, möjligen ännu bara i planeringsstadiet. Sannolikt bör den förknippas med Maria Sophia de la Gardie (1627-94) som köpte Krapperup 1667. Grevinnan de la Gardie var själv uppvuxen på familjens stadsresidens Makalös i Stockholm, och på lantresidenset Jakobsdal (idag Ulriksdal), känt för sina påkostade trädgårdsanläggningar.<sup>14</sup> Det är också intressant att notera att den södra flygeln strax efter att Maria Sophia de la Gardie tog över fick ett platt terrasstak, från vilket den representativa södra trädgården kunde överblickas.<sup>15</sup>

## 1700-tal

Det bevarade kartmaterialet från 1718, 1743 och 1789 visar i stort sett samma bild av trädgårdsanläggningen som Burman-Fischers kopparstick och syneprotokollet från 1702. Inga stora omläggningar tycks alltså ha skett under 1700-talet.

När Carl von Linné besökte Krapperup på sin skånska resa den 14 juli 1749 betonade han framförallt den goda hushållningen på godset, men nämner inga omfattande eller iögonfallande prydnadsanläggningar:

”Trädgården i Krapparp innehöllt 300 stycken fruktträn med en myckenhet av lavendel och vita liljor. Lök såddes här rätt mycken, den fiskarena behövde till sin färska fisk. I denna trädgård sades ett helt skålpund tymjansfrö vara en vår utsätt, vilket är en bland de största doses för en trädgårdsmästare. Potatoës växte här mycket väl, men beklagades så här som på andra ställen att folket icke gärna ville äta rötterna.”<sup>16</sup>



Figur 7. Utsnitt ur Carl Egerströms uppmätningsskarta över Säteriet Krapperups Tomt från 1789. Den södra trädgården har i stort samma utseende som på Burman-Fischers kopparstick från 1680/1759.

Christopher von Kockens övertagande av Krapperup 1764 inledde en tid av intensivt byggande. Borgen fick nu interiört och exteriört ungefär det utseende som den har idag.<sup>17</sup> Södra trädgården var 1789 fortfarande rektangulärt utformad med åtta kvarter (Figur 7). I slutningen söder om kvarteren noteras dock på Egerströms karta från 1789 också en bänkgård:

”I den noggrant avbildade trädgården syns kvarteren, åtta i söder och sex i norr, ha ungefär samma utformning som hundra år tidigare. [...] På slutningen söder om södra trädgården har kartritaren markerat en ”bänck” alltså en lång rad odlingsbänkar. Denna trädgårdsdel tycks flankeras i väster av en trädrad, strax utanför markerar en blå rektangel den källa som fortfarande finns kvar på samma ställe. Omedelbart öster om bänkgården antyder trädsymbolernas regelbundna placering att området används för fruktodling.”<sup>18</sup>

<sup>14</sup> Ahlklo & Setterby Modéus, 2007, s. 54.

<sup>15</sup> Ahlkol & Setterby Modéus, 2007, s. 11.

<sup>16</sup> Ahlklo & Setterby Modéus, 2007, s. 15.

<sup>17</sup> Ahlklo & Setterby Modéus, 2007, s. 8.

<sup>18</sup> Ahlklo & Setterby Modéus, 2007, s. 16ff.

### 1800-talet

Under 1800-talets lopp kom en rad förändringar att leda till att södra trädgårdens karaktär förändrades i grunden. År 1817 fick Nils Christoffer Gyllenstierna dispositionsrätten över Krapperup. Hans stora intresse för växter, framförallt träd, kom därefter kraftigt att prägla anläggningens utveckling. Många nya sticklingar och frön nådde Krapperup genom hans stora kontaktnät.

Under 1800-talets första hälft utvecklades i slutningen söder om södra trädgården en köksträdgård med drivbänkar och trädgårdsmästarhus. Ett stort valnötsträd och en hassel som står kvar idag är troligen bevarade spår från denna tid.<sup>19</sup> Från 1800-talets mitt flyttades köksträdgården successivt till sin nuvarande plats norr om borgen.<sup>20</sup> Den södra trädgården utvidgades och fick med tiden mer och mer karaktären av familjens privata ”trädgårdsvardagsrum”.<sup>21</sup>



Figur 8. Utsnitt ur karta av Gustafsson 1855 med arkeologiska undersökningsschakt. De fyra schakten från 2007 är markerade med blått och de tre från 2008 med rött. Figur & inmätning: Håkan Thorén.

<sup>19</sup> Ahlklo & Setterby Modéus, 2007, s. 54.

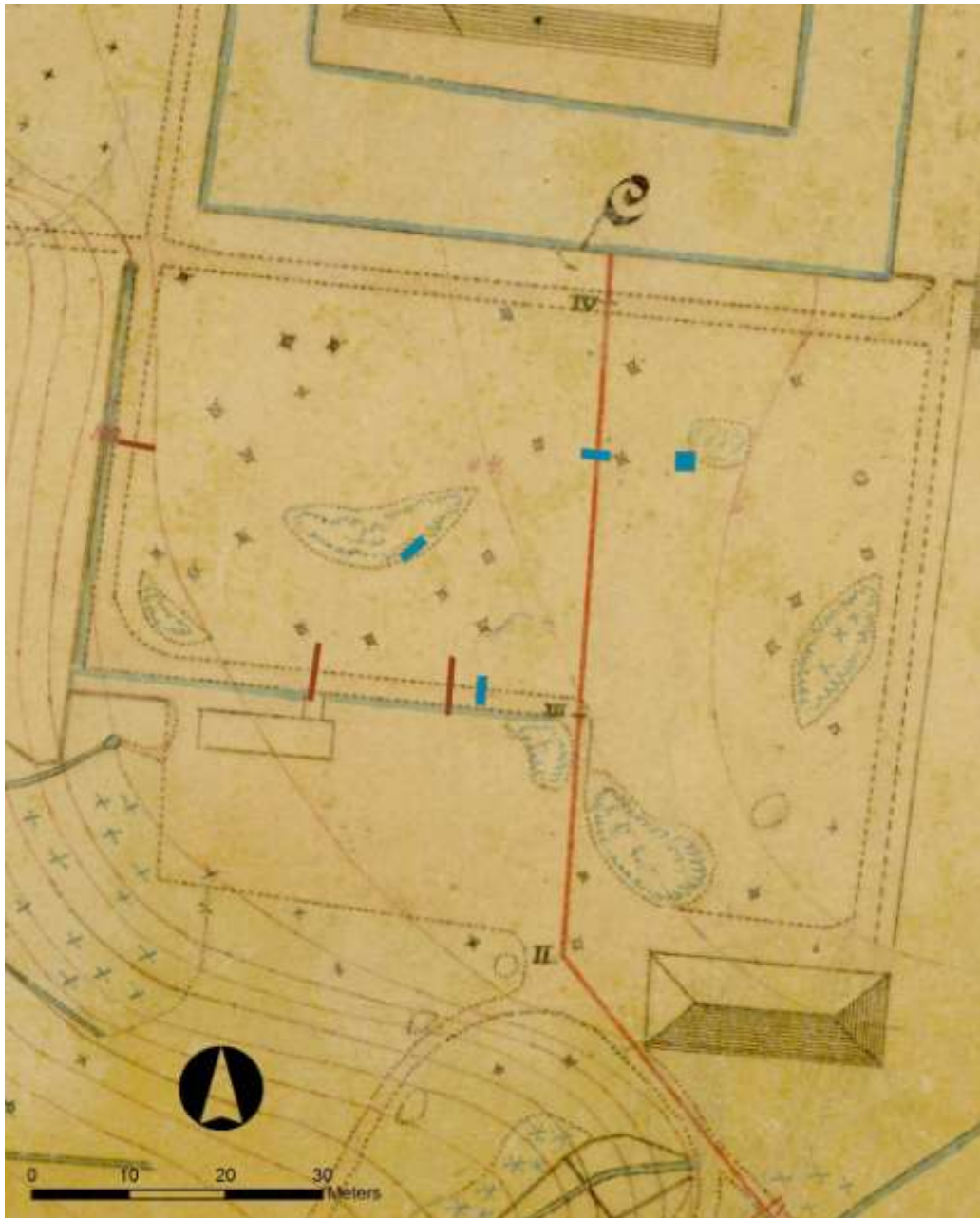
<sup>20</sup> Ahlklo & Setterby Modéus, 2007, s. 89.

<sup>21</sup> Ahlklo & Setterby Modéus, 2007, s. 54f.



År 1859 presenterade A. Otterström ett förslag på hur hela parken skulle kunna läggas om till en naturefterliknande romantisk park i tidens smak. Planerna tycks dock inte ha genomförts. De uppmättningsritningar som gjordes 1882 av A. N. Petersen visar att inga stora förändringar av trädgårdsanläggningen gjorts sedan den tidigare kartan ritades 1855 (jfr Fig. 8 & 9).

En viktig källa till kunskap om trädgården under 1800-talets andra hälft är en beskrivning av Axel Gyllenstierna, publicerad i en artikel i tidskriften *Lustgården* 1922. Parkens utveckling verkar fram till 1860-talet ha varit långsam. Visserligen hade den av allt att döma redan fått en tydlig 1800-talsprägel, men utan att några riktigt stora omläggningar genomförts. Spåren efter den äldre, regelbundna trädgården var fortfarande urskiljbara som en regelbunden grundform bakom den mer landskapslika 1800-talsträdgården.<sup>22</sup>



Figur 9. Karta av A.N. Petersen 1882 med arkeologiska undersökningsschakt. De fyra schakten från 2007 är markerade med blått och de tre från 2008 med rött. Figur & inmätning: Håkan Thorén.

<sup>22</sup> Ahlklo & Setterby Modéus, 2007, s. 21.

Axel Gyllenstiernas far tog över som förvaltare av Krapperups gods 1860, och familjen flyttade dit. Så här skrev Axel Gyllenstierna om hur han mindes trädgården på 1860-talet:

”Söder om kanalen ligger trädgården, skyddad mot öster av en hög stenmur, åt väster och delvis åt söder innesluten av en vacker gammal avenbokshäck. Längs kanalens tvenne sidor och längs stenvuren löpte en lång, i fyrkanter och rektanglar delad blomsterrabatt. Denna bar en rikedom av gammaldags rosor, moss- och provinsrosor m. fl., vita liljor, stockrosor, *Digitalis* och andra perenner, mellan vilka sommartiden frodades lövkojor, reseda, *Eschscholtzia* m.m. Gräsplanerna voro i s.k. engelsk stil, genomskurna av slingrande gångar och bevuxna med präktiga bigarrå- och körsbärsträd, grupper av blommande buskar: schersmin, syrén, *Lonicera*, *Weigelia*, *Deutzia*, *Spiraea* samt ett och annat vitblommande rosenträd. Söder om häcken låg bänkgården, inhägnad av en rad ovanligt ståtliga gamla äkta kastanjeträd. Därbredvid åt muren trädgårdshuset med bostad åt trädgårdsmästare m.fl. och ett s.k. orangeri.”<sup>23</sup>

Omkring 1860 låg alltså enligt Axel Gyllenstierna trädgårdsmästarhuset kvar i slänten mot söder, med blomsterkast och bänkgård. I huset fanns även ett rum som kallades orangeri, troligen ett enklare vinterförvaringsrum för trädgårdens mindre härdiga växter. Den södra trädgårdens yttre rektangulära var fortfarande bevarad, och i väster avgränsades den av en kraftig avenbokshäck, som också följde en lång bit av trädgårdens gamla södra gräns. Inom den rektangulära ramen hade däremot den gamla kvartersindelningen ersatts av en romantisk trädgård i typisk 1800-talsstil med slingrande gångar, blomsterplanteringar och prydnadsbuskar.<sup>24</sup>

### *Edvard Glaesel*

År 1878 tog Nils Gyllenstierna d.y. över skötseln av Krapperup. Under hans tid utfördes flera stora arbeten i park och trädgård. År 1889 ritade landskapsgartner Edvard Glaesel (1858-1915) sin första plan över anläggningen. I en tidig skiss föreslog han en formell anläggning söder om borgen, men i det slutliga förslaget hade den ersatts av en mjukare utformad promenadpark typisk för tiden. Troligen beror detta på att man velat behålla den södra trädgården ungefär som den redan såg ut.<sup>25</sup> Axel Gyllenstierna beskrev 1922 förändringarna på följande sätt:

”I den gamla, södra trädgården planerades sluttningarna, bortogos buskgrupper, borthöggos fruktträd – några få, stora bigarråträd stå dock ännu kvar som ett minne av gammal härlighet – igenlades gångar för att erhålla stora gräsmattor, anlades tennisplan m.m. Rabatterna försvunno, utbyttes mot gräsomfattade, regelbundna blomster-, ofta s.k. tapetgrupper, mellan vilka sommartiden utsattes palmer, *Dracaena*, *Agave* och dylikt.”<sup>26</sup>

### *1900-tal*

Kring år 1900 anlades en lawn-tennisbana utanför avenbokshäcken i söder där köksträdgården tidigare legat. Under 1900-talets första hälft tog Glaesels elev Jens Peder Andersen över utformningsarbetet vid Krapperup. Men trots att J.P. Andersen var en representant för nya tider och nya ideal, verkar han i Krapperups fall i stor utsträckning ha strävat att förverkliga sin föregångares idéer, och själv inte förändra de bärande idéerna speciellt mycket.<sup>27</sup>

Under 1920-talet nådde Krapperups park sin största utsträckning. Krapperup blev en av de skånska parker där J. P. Andersen kom att arbeta mest, och han publicerade också sitt arbete i tidskriften *Havekunst*. I en uppmätning från 1929 visade J. P. Andersen den samlade effekten av de uppdrag han dittills utfört i anläggningen.<sup>28</sup>

En bevarat fotografi visar hur J. P. Andersen försträckt avgränsningen av den gamla södra parterrrädgården med avenbokshäcken i vinkel, som samtidigt skärmade av den nyanlagda tennisplanen (Figur 10):

---

<sup>23</sup> Gyllenstierna, 1922, s. 68f.

<sup>24</sup> Ahlklo & Setterby Modéus, 2007, s. 21.

<sup>25</sup> Ahlklo & Setterby Modéus, 2007, s. 24f.

<sup>26</sup> Gyllenstierna, 1922, s. 74.

<sup>27</sup> Ahlklo & Setterby Modéus, 2007, s. 26f.

<sup>28</sup> Ahlklo & Setterby Modéus, 2007, s. 26f.

” Ett portvalv i häcken ut mot söder, en specialritad vit träsoffa, svängd för att passa i häckens inre hörn och en rosenspaljé av smäckra järnband fullständig bilden av en tidig 1900-talsträdgård för ledigt och privat umgänge. För familjen på borgen en välkommen och skyddad plats som kompletterad med andra vitmålade trämöbler, och utomhusspel som krocket, blev en scen också för den nya tidens uteliv, i solen.”<sup>29</sup>



Figur 10. Bilden som visar båda grusgångarna och avenbokshäcken med valvet till tennisbanan.<sup>30</sup>



Figur 11. Krapperups trädgård och park 1922 ur Axel Gyllenstiernas artikel i Lustgården. Tennisbanan har i skissen fått bokstaven D. Avenbokshäcken med sin öppning till tennisbanan är tydligt markerad. Nordväst om coniferbuskaget i sydvästra hörnet går en gång som fortsätter söderut nerför sluttningen öster om tennisbanan. Vid denna gång tar avenbokshäcken slut.<sup>31</sup>

På 1930-talet hade södra trädgården, att döma av ett flygfoto från tidigt 1930-tal, förenklats och stramats upp på ett för tiden typiskt sätt (Figur 12). Raka gångar avgränsar den gamla södra parterrrädgården på alla sidor. Avenbokshäcken följer gångens ytterkant fram till slutet av tennisbanan, som fortfarande syns i söder.

<sup>29</sup> Ahlklo & Setterby Modéus, 2007, s. 28.

<sup>30</sup> Ahlklo & Setterby Modéus, 2007, s. 29.

<sup>31</sup> Gyllenstierna, 1922, s. 75.

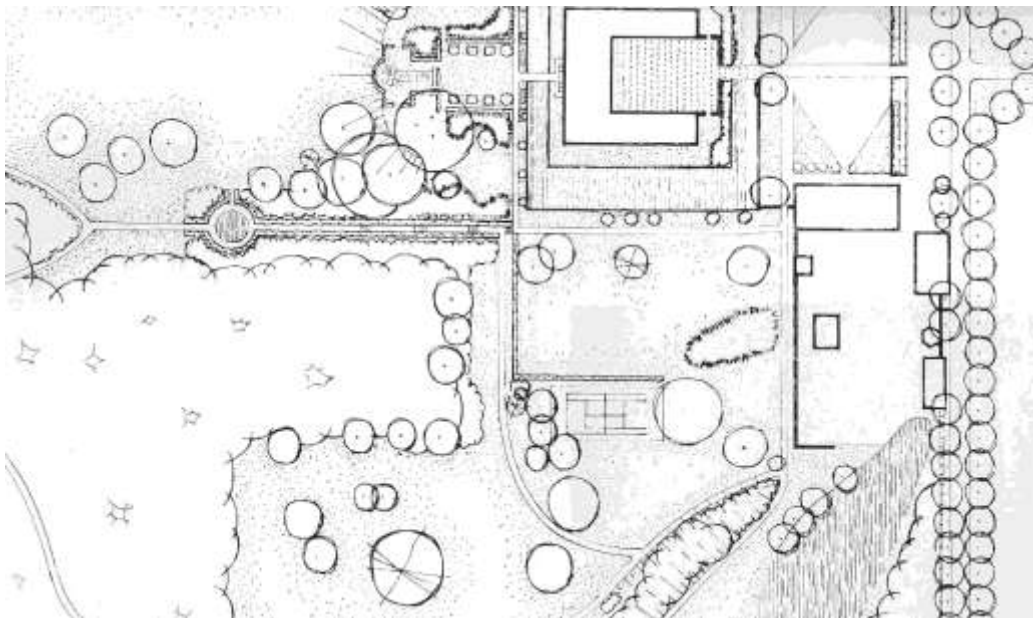




Figur 12. Flygfoto över Krapperups park och trädgård från början av 1930-talet.<sup>32</sup>

År 1977 framgår av ytterligare en artikel i *Lustgården* av H-G och Irja Persson att gångarna nu tagits bort. Södra trädgården består av en sammanhängande gräsmatta med spridda solitärer. Däremot fanns fortfarande avenbokshäcken kvar, även delen mot tennisbanan.(Figur 13).<sup>33</sup>

”Den del som ligger närmast slottet avgränsad av en avenbokshäck i söder och väster samt en hög mur mot öster tycks ha genomgått många förändringar sedan renässansens örtagård i strikta kvarter. [...] Nu ligger gräsytan hel. Längs kanalen står de vackert formklippta små idegranarna. En hopväxt grupp av *Taxus baccata* ’hibernica’, ett valnötsträd och en flerstamig äkta kastanj (planterad 1871) samt en blodbok av ansenliga dimensioner utgör solitärer.”<sup>34</sup>



Figur 13. Del av Krapperups park och trädgård ur *Lustgården* 1977.<sup>35</sup> Skissen var grundad på en av Leif Slengerik Hansen 1972 upprättad stomme: ”som genom okulärbesiktning kompletterats med vegetation och justerats beträffande förändrat gångsystem osv.”<sup>36</sup>

<sup>32</sup> Ahlklo & Setterby Modéus, 2007, s. 30.

<sup>33</sup> Persson, 1977, s. 20.

<sup>34</sup> Persson, 1977, s. 24.

<sup>35</sup> Persson, 1977, s. 20.

## Tidigare undersökningar

I september 2007 genomfördes en arkeologisk undersökning inom södra gräsmattan av arkeologerna Håkan Thorén och Lars Salminen. Platserna för de fyra schakten, som fått nummer 1-4 i figuren nedan, valdes utifrån resultaten av en föregående georadarundersökning. För att säkra att placeringen blev exakt ritades schakten först in i ArcMap, och sattes sedan ut med totalstation.



Figur 14. Schakt 1-4 grävdes vid den tidigare undersökningen i september 2007. Schakt 5-7 grävdes vid den aktuella undersökningen i augusti 2008.

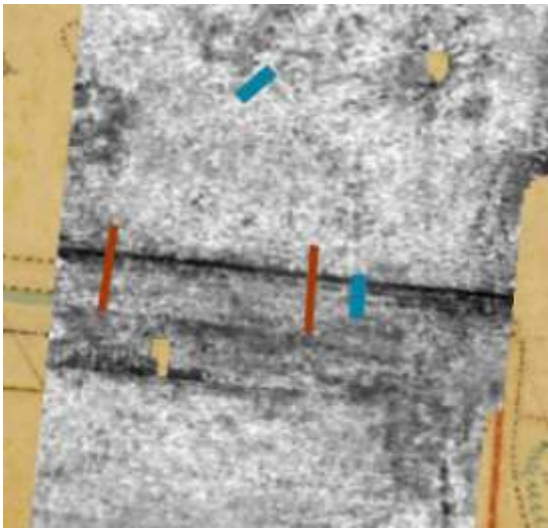
Syftet med schakt 1 var att undersöka de öst-västliga anomalier som fanns i georadarresultaten ner till en meters djup (figur 15-18). I schaktet framkom vattenledningsdiken, vilka orsakat de tydligaste resultaten. I anslutning till dikena framkom sandlinser, men de fragment som var synliga i schaktet vid sidorna om vattenledningarna var så små att man inte direkt noterade dem som spår efter en gång. På fotografierna syns dock sandlinserna tydligt.

Platsen för schakt 2 valdes utifrån de två linjer som syntes i radarresultaten (Figur 15-18). Det var inte möjligt att utifrån grävningensresultaten se vad som orsakat linjerna. Platsen för schakt 3 valdes utifrån georadarresultat som tolkades som möjliga lämningar efter en plantering. Inget anmärkningsvärt framkom i schaktet, förutom att det var grusigare i den ena kanten.

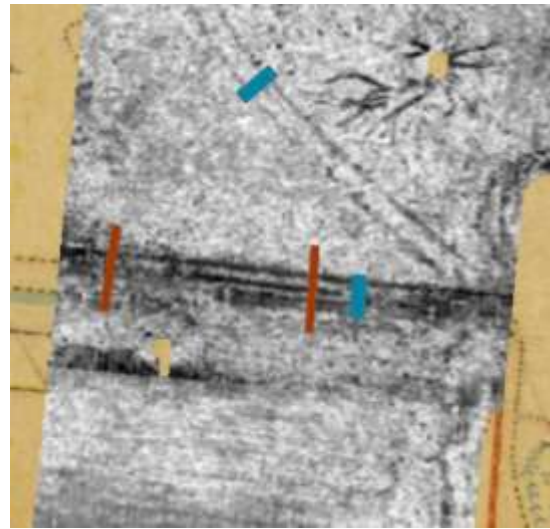
I schakt 4 hoppades man finna spåren efter en äldre trädgårdsgång. Här framkom också ett lager grovt grus som inte varit synligt i något av de andra schakten. I schaktet framkom också kanten på en större grop som tidvis såg ut att ha innehållit mycket vatten. Möjligen är det den anläggning som syns på samma plats på Gustavssons karta 1855 (se Figur 8).<sup>37</sup>

<sup>36</sup> Persson, 1977, s. 17.

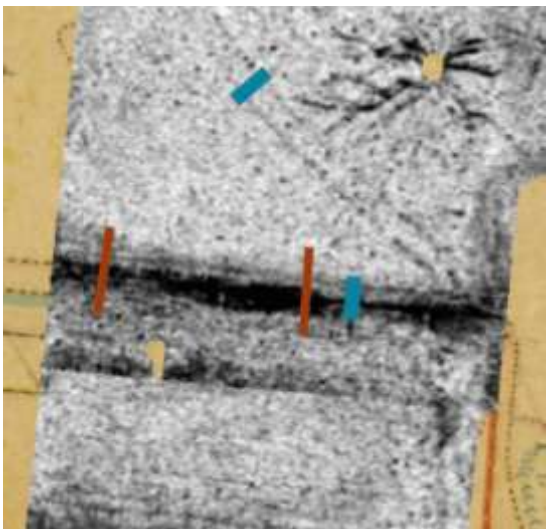
<sup>37</sup> Thorén, under arbete.



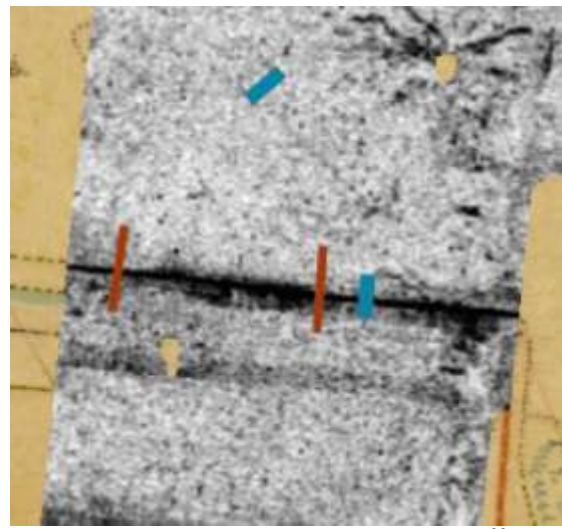
Figur 15. Djupskiva från georadar 5-10 cm.



Figur 16. Djupskiva från georadar 15-20 cm.



Figur 17. Djupskiva från georadar 25-30 cm.



Figur 18. Djupskiva från georadar 35-40 cm.<sup>38</sup>

---

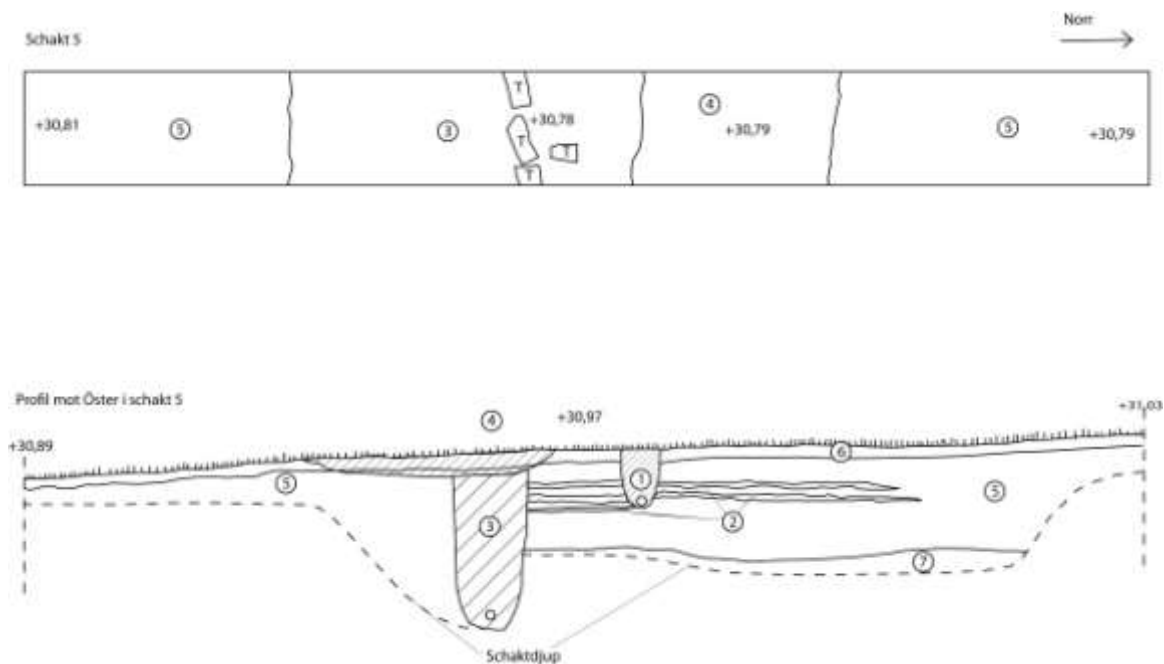
<sup>38</sup> Thorén, under arbete.



## Undersökningsresultat

Vid den arkeologiska undersökningen 2008 grävdes tre schakt, som i översiktsplanerna fått nummer 5, 6 och 7 (se Figur 8, 9, 14-18). Schakt 5 och 6 lades på tvären i nord-sydlig riktning över den sydliga gångens förmodade sträckning.

### Schakt 5



Figur 19. Schakt 5 plan och sektion mot öst. Lager 1) Brunrå jord med inblandning av gul sand/mjåla. Nedgrävning för svart plaströr. 2) Flera horisonter av sandlager med mellanliggande jordlager. Detta är spår efter en äldre trädgårdsgång som har byggts på i flera omgångar. Över dessa lager är det ganska grusigt. 3) Mylla blandat med rödbrun grov grus. Rörschakt för vattenledning av järn. 4) Grå, grusig, mylla, mycket torr och kompakt överlager. 5) Brunrå trädgårdsmylla med enstaka tegelflis, i södra delen inslag av små bitar stenkol 6) Grässvålen. 7) Alv (undergrund).



Figur 20. Schakt 5, från väst, foto 080819. Efter avtorvning och första upprensning noteras att fyllningen längs den långsträcktta upphöjningen, som antogs visa gångens sträckning, var tydligt mer torr och kompakt.



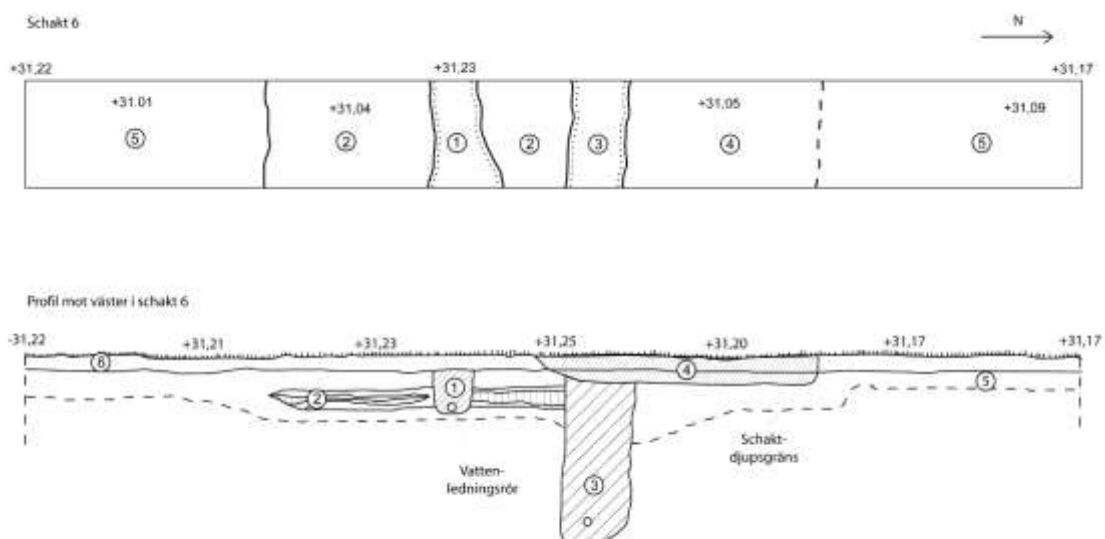
Figur 21. Till vänster schakt 5 från NÖ, 080820. Till höger schakt 5 från S, 080820. Något längre ner i schakt 5 noterades en rad tegelstenar som täckte det mindre rörschaktet med plaströret (lager 1 figur 19). Norr om detta detta syns på fotografierna ovan fyllningen i det större rörschaktet (lager 3 figur 19) och ytterligare mot norr tar trädgårdsmyllan med inblandning av enstaka tegelflis vid (lager 5 figur 19). Båda rörschakten skar ett lager med horisonter av gulbrun sand (lager 2 figur 19) vilket tolkats som lämningarna efter gången. Gångens norra kant skars av det större rörschaktet (lager 3 figur 19). Söder om gången fanns liknande trädgårdsmylla som på norra sidan, förutom att den här också innehöll inslag av små bitar stenkol (lager 5 figur 19).



Figur 22. Schakt 5 sektion från NV, foto 080821. Gångens sandlager syns tydligt, skurna av stora rörschaktet till vänster och lilla rörschaktet i mitten. Under gånglämningen fanns i stort sett samma blandade trädgårdsmylla som på sidorna.



## Schakt 6



Figur 23. Schakt 6 plan och sektion mot väst. Lager 1) Brunrå jord. Nedgrävning för svart plaströr. Lager 2) Vitgul sand blandat med mylla = Äldre grusgångar. Lager 3) Mylla blandat med rödbrun grov grus. Rörschakt för vattenledning av järn. Lager 4) Grå, grusig mylla. Mycket torrt och kompakt, överlagrar lager 5 och grusgång. Lager 5) Brunrå trädgårdsmylla med enstaka tegelflis. Lager 6) Grässvålen.



Figur 24. Schakt 6 mot norr 080820, efter avtorvning och en första upprensning. T.h. Lars Salminen.

## Tolkning schakt 5 & 6 – den sydliga trädgårdsgången

### *Sandgången*

Lämningarna efter själva gångarna (lager 2 Figur 19 & 23) utgjordes av flera horisonter sandlager (minst tre) med mellanliggande, tunna jordiga lager. De tolkas som spåren efter en äldre trädgårdsgång som byggts på i flera omgångar. Sanden var av naturligt slag, sannolikt hämtad från ett eget, närliggande sandtag. Dess färg har beskrivits som gul eller vitgul. Det rör sig alltså inte om grövre grus av det slag som ligger på gångarna i parken idag.



### *Gångens bredd*

I schakt 5 är lämningarna efter gångens sandlager 1,70 cm breda, och de skärs i norr av ett 0,40 m brett och ungefär meterdjupt vattenledningsschakt med ett järnrör i botten. I schakt 6 är sandlagerlämningen ungefär 2,0 m bred och skärs i norr av samma vattenledningsschakt.

Av allt att döma förefaller det alltså sannolikt att gången varit minst 2,00 m och maximalt omkring 2,10 m bred. Det kan vara värt att notera att detta motsvarar en bredd på ungefär 7 fot (3,5 alnar à 0,593802 m=7 fot ≈ 2,08 m).



Figur 25. Schakt 5 och 6 mot öster, 080821. Lars Salminen och schakt 6 i bakgrunden, i förgrunden schakt 5. Sandgångslagren (lager 2) tydligt synliga i profilen.

### *Jordlagret som täcker gånglämningen*

Likheterna mellan schakt 5 och 6 var stora och båda uppvisade samma lagerföljd. Överst fanns ett tunt lager, kallat grässvålen (lager 6 Figur 19 & 23) som var relativt stenfritt och bemängt med gräsrötter. Under detta tog ett lager trädgårdsmylla eller matjord vid, som även täckte gångens sandlager. Det verkar troligt att man till någon del påfört jord, och berett marken något, då gången togs bort och gräsmattan anlades.

Inom ett parti strax norr om och delvis överlappande sandgångslagren var det översta lagret mer torrt, kompakt och grusigare än den under- och kringliggande trädgårdsmyllan. En förklaring till detta skulle kunna vara att den yngsta generationen grusgång, som lades igen på 1970-talet, gått här. I så fall har den ”plöjts upp” och blivit sammanblandad med den vanliga trädgårdsmyllan, och på så vis blivit så otydlig att den nu endast upplevs som ett diffust parti med ovanligt torr och grusig mylla. En bidragande faktor kan också vara att man regelbundet kör här med trädgårdsmaskiner, just eftersom området är så torrt och kompakt.

### *Trädgårdsmyllan – kulturmark med spår från många tider*

Trädgårdsmyllan (lager 5 Figur 19 & 23) som omgav gångens sandlager visade tydliga spår av att vara ”kulturmark” som använts under lång tid. I samtliga tre schakt noterades till exempel små fragment av tegel. I schakt 5 noterades också på den yttre södra sidan även inslag av små bitar stenkol (kolstybb) och i schakt 7 framkom även enstaka keramikskärvor samt ett fragment av en kritpipa.

### *Vattenledningar*

Lämningarna efter trädgårdsgångens sandlager skars i norr av ett ca en m djupt och 0,40 m brett vattenledningsschakt med ett järnrör i botten. En dryg halvmeter söder om detta skars gånglagren av ett grundare vattenledningsschakt, ca 0,32 m djupt och 0,22 m brett, med ett svart plaströr i botten.

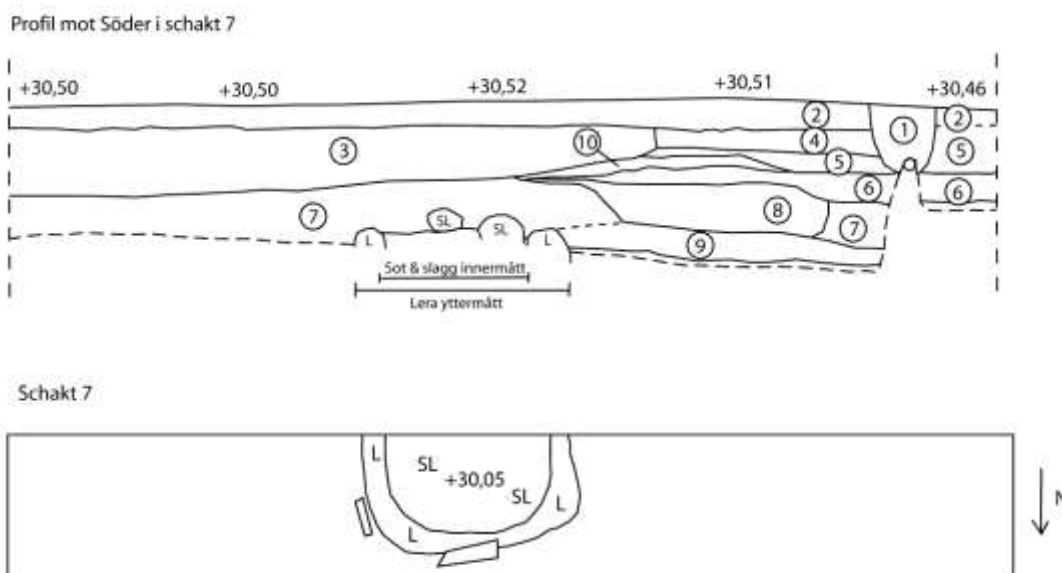
## Schakt 7

Schakt 7 grävdes för att söka efter spår efter en likadan trädgårdsgång i väst som på södra sidan. Under gånglämningarna framkom, som en överraskning, också lämningarna efter en järnframställningsugn. Denna lämning dokumenterades och prover på kol och slagg insamlades, varefter ugnslämningen åter täcktes. Bedömningen var att den låg relativt väl skyddad under mark, och inte skulle komma att störas av gångrestaureringen. Sannolikt finns fler ugnar i närheten och det finns god anledning att återkomma till platsen vid ett senare tillfälle för att söka fler spår efter järnframställning.

Vid anläggningen av den nya gången bör man inte gräva djupare än ca 30 cm, för att säkra att ugnslämningarna inte skadas.



Figur 26. Efter avtorvning och en första rensning syntes det gula sandiga gånglagret i väst och det mörka, grusiga lagret trädgårdsmylla i öst tydligt i schakt 7. Foto 080819.



Figur 27. Sektion schakt 7 mot söder samt planritning över nedersta delen med järnframställningsugnen. Lager 1) Brungrå jord. Nedgrävning för svart plaströr. 2) Grässvål. Homogen brungrå matjord (mylla). Saknar det inslag av småsten/grus som finns i lager 3. 3). Brungrå något sandig matjord (mylla). Motsvarar lager 5 i schakt 5 och 6. 4) Ljust rödgul grusig sand, flera horisonter. Spår efter äldre trädgårdsgång. Motsvarar lager 2 i schakt 5 och 6.

5) Likt lager 3 men med inblandning av ljusare grus, sannolikt från underliggande lager. 10) Gulbrun ngt siltig sand, mkt kompakt, likheter med grusgångslagret men betydligt hårdare och mer sandigt. Kanske en äldre gång, som delvis grävts bort vid anläggning/omrörning av lager 3, eller så hör den på något vis samman med det vita lagret. 6) Gråbrun siltig sand. Liknar ett mellanting mellan 3 och 7.

7) Mörkt brungrå något sotig och grusig silt med inslag av mindre stenar mot botten (Ø 5-10 cm). Relativt likt lager 3 men mer sot, sten och verkar sakna tegelsmulor, enstaka småbitar av keramik, m.m. som fanns i lager 3. 8) Gulvit porös sand. Verkar fylla enn grop, eller möjligen en ränna i nord-sydlig riktning, i lager 9. 9) Sotig svargrå grusig sandig silt, med inslag av kol och mycket sten (Ø 5-10 cm). Stenarna förekommer speciellt rikligt ner mot undergrunden, påminner om ett stenlager.

## Tolkning schakt 7 – den västliga trädgårdsgången och en järnframställningsugn

Gången i väster



Figur 28. Schakt 7 från S. Direkt under det 5-10 cm tjocka lager 2 Figur 27, Grässvålen, kom i väster de första lagren sand som utgör spår efter trädgårdsgången (lager 4 Figur 27). I västra kanten närmast häcken skars lagret av ett rörschakt (lager 1 Figur 27). I öst var övergången mellan sandgången och jordlagret mer diffus.



Figur 29. Schakt 7 från N. Till vänster matjorden (lager 3 Fig. 27) och till höger sandgångslager (lager 4).

### *Sandgången och dess bredd*

Lämningarna efter själva gången (lager 4 Figur 27, motsvarande lager 2 i schakt 5 & 6) utgjordes av flera horisonter sandlager med mellanliggande, tunna jordiga lager. De tolkas som spåren efter en äldre trädgårdsgång som byggts på i flera omgångar. Sanden var av samma typ som i de två sydliga schakten 5 & 6.

I schakt 7 var gånglämningen bara ca 0,90 m bred. Den skars i väst av ett ca 0,25 m brett vattenledningsschakt med ett svart plaströr i botten. Även på östra sidan är det osäkert om lämningen är helt orörd. Som framgår t.ex. av Figur 31 verkar matjordslagret (lager 3 Figur 27) här närmast ha ersatt en övre del av sandlagren, gissningsvis vid markbearbetning av trädgårdsodlingsskäl. Det är möjligt att den västliga gången varit smalare än den södra. Kanske var den ca 1,20 m bred, eller ca 2 alnar (1,19 m). Men det är också möjligt, och kanske mer sannolikt, att mer sentida grävning (lager 1 ser ut att skära gånglagren, möjligen även lager 3) gjort det omöjligt att utläsa gångens exakta bredd i detta schakt.



### *Jordlager ovanför gånglämningen*

Överst fanns ett ca 10 cm tjockt lager (lager 2, Fig. 27) som bestod av samma material som det underliggande lagret matjord/trädgårdsmylla (lager 3) men saknade det grus och småsten som fanns i detta. Det verkar sannolikt att man berett marken, och kanske även påfört en del jord, då gången togs bort och gräsmattan anlades.

### *Trädgårdsmyllan – kulturmark med spår från många tider*

Matjorden/Trädgårdsmyllan (lager 3, Fig. 27, motsvarande lager 5 i schakt 5 & 6) som anslöt till sandlinserna på östra sidan visade tydliga spår av att vara ”kulturmark” som använts under lång tid. Bland annat noterades enstaka keramikskärvor, och ett fragment av en kritpipa.

### *Vattenledning*

I väster skars sandlinserna av ett ca 0,25 m brett och ca 0,30 m djupt vattenledningsschakt med ett svart plaströr i botten.

### *Lagren mellan grusgången och den vita sanden*

Mellan de sandlager som tolkats som spår efter gången (lager 4, Fig. 27) och den vita sanden (lager 8) framkom tre tunna svårtolkade lager. Direkt under gånglinserna fanns ett lager (lager 5) som såg ut som en blandning mellan matjord och sand från över- eller underliggande lager. Under detta framkom i väster ett lager (lager 6) som såg ut att bestå av ett mellanting mellan det lätt sotiga nedre matjordslagret (lager 7) och det nedersta sotigaste lagret öster om järnframställningsugnen (lager 9). Under lager 3 och 5, men sannolikt över lager 6, framkom slutligen ett lager (lager 10) som bestod av gulbrun något siltig sand – delvis likt men betydligt mer kompakt än grusgångslinserna ovanför. Tolkningen av detta lager är mycket osäker, men det skulle kunna röra sig om ett äldre gångsandlager, eller någon form av hård oxiderad, rostfärgad ”skorpa” som bildats ovanför det vita sandiga underliggande lagret (lager 8).



Figur 30. Schakt 7. Fotografi av den västliga delen av sektionen mot syd. I övre delen syns gånglämningens gula sandlinser tydligt. Nederst syns lager 9, Fig. 27, med stor inblandning av sot och sten. Ovanför detta syns den nästan vita groppfyllningen lager 8, som varit svår att tolka närmare.

### *Gropen/rännan med den vita sanden*

Väster om järnframställningsugnen, under spåren efter gångarna och lagren direkt under dessa, men över de sotiga lager som förknippas direkt med ugnen, framkom ett lager som bestod av beige mycket porös sand (lager 8, Fig. 27), som såg ut att fylla en grop eller möjligen en ränna i nord-sydlig riktning. Det är mycket svårt att säga vad detta är spåren efter, när man endast har ett 60 cm brett tvärsnitt, men kanske har det något med terrasskanten att göra. Ett förslag som framkastades i fält är att gropen skulle kunna vara stenavtryck från en äldre terrassmur. Tanken är att man då man byggde den nuvarande muren tagit stenarna härifrån, lagt dem i den nya muren, och fyllt hålen efter dem med det material som kommit upp då man grävde för att grundlägga den nya muren – ljus sandig alv. Detta kan vara en möjlighet, men tills vidare är man nog tvungen att acceptera, att så länge man inte haft möjlighet att undersöka en större yta, går det inte att med någon säkerhet tolka detta lager.

## Järnframställningsugnen

### *De nedre jordlagren med järnframställningsugnen*

Över och öster om järnframställningsugnen bestod fyllningen (lager 7, Fig. 27) av ett lager som liknade det överliggande matjordslaget (lager 3) men var mer sotigt och innehöll fler mindre stenar. Väster om järnframställningsugnen gick det över i ett lager (lager 9) som bestod av riktigt sotig fyllning, med stort inslag av mindre stenar (Ø 5-10 cm), speciellt mot botten, där stenarna nästan täckte den underliggande alven som här i stort sett bestod av ren, något grusig, sand. I förhållande till platån/slutningen ligger ytan nedanför järnframställningsugnen, och möjligen rör det sig om någon form av arbetsområde för denna.



Figur 31. Schakt 7 från N (080820). Nästan överst till höger syns gångens gula sandlinser (Lager 4 Figur 27). Under detta finns ett betydligt mer kompakt sandlager med lite mörkare färg, som möjligen skulle kunna utgöra spåren efter en äldre sandgång (Lager 10 Figur 27). Längst ner syns järnframställningsugnen till vänster, inbäddad i lager 7, och nederst till höger det sotiga och steniga lager 9 som ligger direkt på den sandiga alven. Över dem syns det nästan vita lager 8 som snarast ser ut att ligga i en grop.

### *Järnframställningsugnen*

Endast ungefär halva ugnsanläggningen var synlig i schaktet. I mitten av lämningen fanns kolbitar och en stor delvis sönderbruten slaggklump, ca 0,55 m i diameter. Kring slagg och kol fanns en ca 14 cm tjock, rödbränd lerkant, som utgjorde de nedre resterna efter själva ugnen. Ugnens innermått, innanför lerväggarna, var ca 0,60 m i diameter, och dess yttermått, inklusive lerväggarna, ca 0,86 m. Lerkanterna gick ner i den underliggande alven, som bestod av relativt porös nästan ren, något grusig, sand. Hur långt ner ugnen sträcker sig är okänt, eftersom man valde att endast rensa fram och dokumentera lämningen, för att inte förstöra den i onödan. Fyndet var helt oväntat och det fanns inte tid att undersöka det mer noggrant. Inga spår efter järnframställning har tidigare framkommit på Krapperup. En nytolkning av georadarresultaten, baserad på vad man nu vet om den framkomna anläggningen, ser ut att indikera att det kan finnas ett antal liknande anläggningar i anslutning till den framkomna.

### *Vedanatomisk analys av kolprov från järnframställningsugnen*

Ett kolprov som insamlats vid slaggklumpen i järnframställningsugnen användes för att <sup>14</sup>C-datera anläggningen. Kolprovet bestod av en helt förkolnad bit av pil, sälg eller vide (*Salix*). Detta är ett släkte som växer snabbt men har ved med måttligt eller lågt brännvärde (Tabell 1). Men sälg och pil har också bland annat använts i flätverk, t.ex. som stomme i lerklinade väggar. Möjligen skulle *Salix*-kolet kunna vara resterna efter någon inre detalj i ugnen, kanske tänkt att hålla något på plats under en period av bränningen?

### <sup>14</sup>C-datering av kolprov från järnframställningsugnen

Vid undersökningen antogs järnframställningsugnen sannolikt vara medeltida, men genom <sup>14</sup>C-analys daterades *Salix*-kolbiten till ca 300-200 f.Kr. vilket placerar ugnen i förromersk järnålder, det vill säga järnålderns första tidsperiod i Sverige (400-0 f.Kr.) (Tabell 2). Blästerugnar av liknande slag användes under hela järnåldern och en bit fram i medeltid, vilket gör det sannolikt att dateringen stämmer, även om man naturligtvis inte kan vara helt säker utan att undersöka lämningen närmare och analysera mer än ett kolprov.

Namn	Stam/ung stam/gren	Egenålder år (Y=avst. Bark)	Frekvenser	
			Antal	Procent av undersökta
<i>Salix</i> Pil, sälg, vide	gren	Y<5	1	100

**Tabell 1.** Resultat av vedanalys, kolprov för <sup>14</sup>C-analys. Veden var totalt förkolnad. Kolbiten innehöll fem årsringar med vankant (yttersta veden under bark).<sup>39</sup>

Lab.nr.	<sup>14</sup> C är BP	Kal. 1 $\sigma$	Kal. 2 $\sigma$	Material
LuS 8166	2235 $\pm$ 50	305 -205 BC (59,9%) 385 -345 BC (17,3%)	400-185 BC (95,4%)	Träkol

**Tabell 2.** <sup>14</sup>C-resultat järnframställningsugn, Krapperupss slott södra trädgården 2008.<sup>40</sup>



Figur 32. Schakt 7 mot S (080820). Ugnens första sten synlig nederst i bild. Skillnaden mellan lager 7 och det mer sotiga och steniga lager 9 i väster syns här relativt tydligt.



Figur 33. Schakt 7 mot Ö (t.v.) och S (t.h.) 080821. De framrensade lämningarna efter järnframställningsugnen. Kring den stora slagglumpen syns ett rödbränt ca 14 cm brett lerlager mot den omgivande alvens ljusa sand.

<sup>39</sup> Linderson, Hans, 2008, se Bilaga 1.

<sup>40</sup> Skog, Göran, 2008, se Bilaga 2.



## Utvärdering

Den aktuella undersökningen har varit ett väl fungerande samarbetsprojekt på flera plan, dels tvärvetenskapligt mellan arkeologi och landskapsarkitektur/trädgårdshistoria, dels mellan tre arkeologer med olika specialiteter och bakgrund. Arbetssättet har visat sig ytterst givande. För arkeologins del innebar det exempelvis att diffusa lämningar av sandlager, som tidigare knappt noterats, inte bara kunnat tolkas utan också undersökas vidare och ge ny kunskap. Ur trädgårdshistorisk vinkel innebar det att man genom de fysiska lämningarna fått tillgång till ett nytt kunskapsmaterial som kunnat berika och komplettera bilden av Krapperups park och trädgård.

Syftet med undersökningen var att förse trädgårdsrestaureringsgruppen med den kompletterande information man behövde för att kunna restaurera gångarna i södra trädgården. Detta mål måste betraktas som uppnått. Möjligen hade man kunnat önska sig en ännu mer exakt angivelse av gångarnas bredd, vilket inte var möjligt framför allt därför att gången skars av en sentida vattenledning. Det hade dock inte hjälpt om vi lagt schakten på annan plats, eftersom vattenledningsschaktet löpte längs med hela gången. Störningar av detta slag är svåra att undvika, i en levande och fungerande trädgårdsanläggning.

Helt oväntat dök också de första lämningarna efter järnframställning på Krapperup upp, intill terrasskanten i sydväst. Lämningen tolkades först som medeltida, men resultaten av <sup>14</sup>C-dateringen indikerar att den istället är från förromersk järnålder, sannolikt ca 300-200 f.Kr. En nytolkning av georadarresultaten, baserad på undersökningsresultaten, antyder att det kan finnas ett antal liknande anläggningar i anslutning till den första. Tills vidare bedöms lämningarna ligga säkert under mark, så länge man vid markberedningen inför anläggningen av den nya gången inte gräver djupare än ca 30 cm.

## Projektorganisation och kvalitetssäkring

Den arkeologiska undersökningen bedrevs som fristående samarbetsprojekt mellan trädgårdsarkeolog Anna Andréasson, ArchaeoGarden, Håkan Thorén från Riksantikvarieämbetet, UV Teknik, och Lars Salminen från Regionmuseet Kristianstad. Viktiga råd och informationsdetaljer tillhandahölls av fil.lic. Åsa Ahlklo, doktorand inom området Landskapsarkitektur, SLU Alnarp, och trädgårdsmästare Stig Lodin, vilka besökte schakten på plats vid flera tillfällen under utgrävningen. Projektledare var Anna Andréasson. Ansvarig för digital utrustning, inmätning och bearbetning av digitalt material var Håkan Thorén. Arkivmaterialet förvaras i Krapperups arkiv.

## Referenser

- Ahlklo, Åsa Klintborg & Setterby Modéus, Åsa. 2007. *Krapperrups park och trädgård – Vårdplan*. Gyllenstiernska Krapperrupsstiftelsen, Nyhamnsläge.
- Carelli, Peter. 2003. *Krapperrup och det feodala landskapet: borgen, bygden och den medeltida bebyggelseutvecklingen i en nordvästskånsk socken*. Gyllenstiernska Krapperrupsstiftelsen, Nyhamnsläge.
- Thorén, Håkan. Under arbete. *Georadarundersökning vid Krapperrups slott: Krapperrup 19:1. Projektet Krapperrups topografi i ett historiskt perspektiv, Rapport 2*, Arkeologiska institutionen, Lund.
- Gyllenstierna, Axel. 1922. Krapperrups park och trädgård. *Lustgården*, årsskrift. Föreningen för dendrologi och parkvård, Lidingö, s. 61-77.
- Persson, H-G. & Persson, Irja (1977) Krapperrup – trädgård och park. *Lustgården*, årsskrift. Föreningen för dendrologi och parkvård, Lidingö, s. 17-26.

## Bilagor

**Bilaga 1** Rapport vedanatomisk analys, Hans Linderson, Lunds Universitet.

**Bilaga 2** Rapport C14-analys, Göran Skog, Lunds Universitet.

**Bilaga 3** Sektions- och planritning schakt 5.

**Bilaga 4** Sektions- och planritning schakt 6.

**Bilaga 5** Sektions- och planritning schakt 7.

**Bilaga 6 a-i** Översiktsplaner schakt 2008 och georadarresultat 2007, Håkan Thorén.