



Malmö stad  
Malmö Kulturmiljö

Trädgårdsarkeologisk undersökning

## Naffentorpsgårdens trädgård

Ett trädgårdshistoriskt dokumentationsprojekt och ett praktiskt försök att använda totalstation och det GIS-baserade informationssystemet Intrasis i ett trädgårdshistoriskt sammanhang

*Bunkeflo socken i Malmö stad  
Skåne län*



Enheten för Arkeologi  
Rapport 2006:009

**Anna Andréasson**



Trädgårdsarkeologisk undersökning

# Naffentorpsgårdens trädgård

Ett trädgårdshistoriskt dokumentationsprojekt och ett praktiskt försök att använda totalstation och det GIS-baserade informationssystemet Intrasis i ett trädgårdshistoriskt sammanhang

*Bunkeflo socken i Malmö stad  
Skåne län*

## Malmö Kulturmiljö

Box 406

201 24 Malmö

Tel: 040-34 44 75

Besöksadress: Malmöhusvägen 3, Grimsbygatan 24

[www.malmo.se/kulturmiljo](http://www.malmo.se/kulturmiljo)

### Trädgårdsarkeologisk undersökning

**Naffentorpsgårdens trädgård – Ett trädgårdshistoriskt dokumentationsprojekt och ett praktiskt försök att använda totalstation och det GIS-baserade informationssystemet Intrasis i ett trädgårdshistoriskt sammanhang**

Bunkeflo socken i Malmö stad. Skåne län.

Andra reviderade upplagan, inklusive förslag till vårdplan 2006.

Författare: Anna Andréasson

Sättning: Anna Andréasson

Omslagsbild: Övre raden från vänster: italiensk blåstjärna (*Hyacinthoides italica* alt. *Scilla italica*), luktviol (*Viola odorata*), fylldblommig gul påsklilja (14) (*Narcissus pseudo-narcissus*). Foto: Anna Andréasson 2005. Undre raden: Fotografi taget i Naffentorpsgårdens trädgård 1914. Foto: privat ägo, Thorvald Hammargren.

ISSN: 1653-4948

© Malmö Kulturmiljö 2006

# Innehållsförteckning

<b>Sammanfattning</b>	<b>2</b>
<b>Inledning</b>	<b>3</b>
<i>Mål och syfte</i>	3
<i>Material och Metod</i>	4
<b>Historisk bakgrund</b>	<b>5</b>
Politik och ekonomi under 1800-talets första hälft	5
<i>Enskiftet och den 'agrara revolutionen'</i>	6
<i>Bakgrunden till Anders Hansons nyvunna förmögenhet</i>	6
<i>Ett nytt konsumtionsmönster hos de 'avsaluproducerande'</i>	7
Konst, arkitektur och mode under 1800-talets första hälft	8
<i>Dekormålningarna i salen på Naffentorpsgården</i>	9
Trädgårdsskapandet i Sverige under 1800-talets första hälft	11
<i>Hushållningssällskap, upplysning och trädgårdslitteratur</i>	12
<i>Några tänkbara förebilder till Naffentorpsgårdens trädgård</i>	13
<b>Naffentorpsgården</b>	<b>14</b>
<i>Naffentorps by</i>	14
<i>Gårdens historia från 1700-tal till 1900-tal</i>	14
<i>Gårdens utseende vid 1900-talets mitt</i>	19
Ekonomibyggnader	19
Boningshuset	20
<b>Naffentorpsgårdens trädgård</b>	<b>21</b>
<i>Trädgårdens historia – 1700- och 1800-tal</i>	21
<i>Trädgårdens historia – 1900-tal</i>	22
<i>Parken</i>	22
<i>Trädgården</i>	23
<i>Stenpartiet och nyttoodlingarna söder om gården</i>	27
<b>Växter i Naffentorpsgårdens trädgård</b>	<b>29</b>
<i>Förteckning över växter dokumenterade 2005</i>	29
<i>Lök och knölväxter</i>	30
<i>Narcisser</i>	34
<i>Perenner och tvååriga växter</i>	37
<i>Buskar</i>	40
<i>Nötter, bär och vindruvor</i>	43
<i>Träd</i>	44
<i>Fruktträd</i>	49
<i>Att ta hand om gamla fruktträd</i>	52
<b>Avslutning</b>	<b>54</b>
<b>Referenser</b>	<b>55</b>
Tekniska och administrativa uppgifter	57
Årets arkeologiska rapporter	58
<b>Bilaga 1: Förslag till vårdplan för Naffentorpsgårdens trädgård.</b>	

# Sammanfattning

Naffentorpsgården ligger på söderslätt, strax söder om Malmö, inom ett område som definierats som riksintresse på grund av sin kulturmiljö. Den är en av tre gårdar som fått ligga kvar på samma plats efter enskiftet (1812). Arkeologiska undersökningar har visat att det inom byn finns en bebyggelsekontinuitet tillbaka till 1000-talet.

Gårdens nuvarande ägare Bengt och Catarina Johansson har de senaste åren ägnat mycket tid och resurser åt renovering, och har nu kommit fram till trädgården. Då gården övertogs var trädgården vildvuxen, och den måste rustas upp, men man ville gärna göra det på ett bra och skonsamt sätt. För att göra detta möjligt behövdes först en inventering, dokumentation och analys av de lämningar efter 1800-talets trädgård som fortfarande fanns kvar. Dokumentationsprojektet har genomförts under odlingssäsongen 2005 i Malmö Kulturmiljös regi och finansierats av Malmö Förskönings- och Planteringsförening.

Sedan 1700-talet har gården i stora drag haft en ägarsläkt per århundrade. På 1700-talet ägdes den av så kallat "utsocknes frälse". Vid århundradets mitt gjordes den till en del av ett fideikommiss tillhörande släkten Bager. På 1800-talet blev gården skattegård, och både den agrara revolutionen och Malmö stads ekonomiska tillväxt speglas i dess utveckling. Kring sekelskiftet 18/1900 flyttade ytterligare en ny familj in, först som arrendatorer sedan som ägare. Dem kan man i sin tur följa bland annat genom 1930-talets ekonomiska kris, som de klarade genom att starta bageri, och avstyckningen och försäljningen av jordbruksmarken på 1960-talet.

Naffentorpsgårdens trädgård har visat sig mycket intressant både ur kulturmiljövårdssynpunkt och ur trädgårdshistorisk synvinkel. Det visade sig finnas gott om spår kvar efter en trädgård som verkar ha anlagts redan under 1800-talets första hälft. Trädgården är därför en intressant pusselbit när det gäller kunskapsuppbyggnaden kring allmogens trädgårdar före 1850, något man idag fortfarande vet ganska lite om. Naffentorpsgårdens trädgård bedöms därför ha ett sant kulturhistoriskt värde.

Dokumentationen av Naffentorpsgårdens trädgård erbjöd också ett tillfälle att prova användningen av totalstation och det GIS-baserade informationssystemet Intrasis i ett trädgårdshistoriskt sammanhang. Den gav också anledning att ta reda på dels vilka specialkunskaper som krävs hos den antikvarie som utför det praktiska dokumentationsarbetet, dels hur rutiner och specialistnätverk kan byggas upp för att man på ett bra sätt skall kunna ta tillvara de kulturhistoriska värden som finns i en trädgård som denna.

Fältdokumentation, arkivstudier och intervjuer har gjorts av författaren. För att ge en heltäckande bild har trädgården besökts vid ett antal tillfällen spridda över hela växtsäsongen. En speciellt betydelsefull källa har varit intervjuerna med Thorvald Hammargren, en man som levte på gården som barn och ung vuxen vid början och mitten av 1900-talet. När det gäller bestämningen av växterna till art och sort har den hjälp som tillhandahållits av medarbetarna på POM (Programmet för Odlad Mångfald, en del av Centrum för Biologisk Mångfald) varit av avgörande betydelse. Utan detta stöd hade projektet inte kunnat genomföras på ett kvalitetsmässigt tillfredsställande sätt.

# Inledning

Naffentorpsgårdens trädgård har genom föreliggande studie visat sig vara mycket intressant, både ur kulturmiljövårdssynpunkt och ur trädgårdshistorisk synvinkel. Gott om spår har framkommit i dagens trädgård som, tolkade i ljuset av gårdens historia, tyder på att den anlagts redan under 1800-talets första hälft. Trädgården är därför en intressant pusselbit i kunskapsuppbyggnaden kring allmogens trädgårdar före 1850, något vi idag fortfarande vet ganska lite om. Naffentorpsgårdens trädgård bedöms därför ha ett sant kulturhistoriskt värde.

Men det är också ett faktum att en trädgård måste leva och fungera, också för sina moderna ägare och brukare. Därför verkar det ur kulturmiljövårdssynpunkt desto angelägnare att ta vara på tillfällen som detta, då ägarna själva har ett genuint intresse för historia och kulturmiljö, och försöka hjälpa dem så mycket som möjligt i sin strävan att ta vara på trädgårdens kulturhistoriska värden, och sköta den på ett bra och skonsamt sätt.

För att man skall kunna ta vara på de kulturhistoriska värdena måste man dock först naturligtvis veta vilka dessa är. Det första steget blev därför en inventering, dokumentation och analys av trädgården sådan den ser ut idag, liksom dess historia och de materiella lämningarna efter äldre tiders trädgårdsodling som bevarats. Resultaten från ett arbete som detta ger dessutom en dubbel vinst – dels den kunskap som behövs för att möjliggöra kulturmiljövårdsarbetet, dels ett material som kan användas i den trädgårdshistoriska forskningen.

För att göra fler dokumentationsprojekt som detta praktiskt genomförbara behöver man dock utarbeta en metod som både är kostnadseffektiv och samtidigt gör det möjligt att upprätthålla den kvalitet som krävs för att resultaten verkligen skall bli användbara, både ur kulturmiljövårdssynpunkt och för forskningen. Föreliggande dokumentationsprojekt har också fungerat som en studie i praktisk metod för denna typ av projekt.

## Mål och syfte

Inom arkeologin har man i många år använt sig av totalstation och ett GIS-baserat informationssystem för att hantera och bearbeta fältdata. Detta har bland annat ökat kvaliteten på dokumentationen och gjort bearbetningen snabbare och effektivare. Dessutom har det underlättat samarbetet mellan arkeologer och specialister inom olika områden, som anlitas för mer djupgående analyser av specifika material. Intrasis är ett mycket formligt system, och man har utarbetat olika varianter för användning vid olika typer av undersökningar, allteftersom behoven varierar. Det finns exempelvis en variant för förhistoriska utgrävningar och en för medeltidsundersökningar.

Att dokumentera en trädgård påminner på många sätt om en arkeologisk undersökning. Det kan dessutom ofta bli fråga om regelrätt trädgårdsarkeologi, i praktisk mening, då man också behöver gräva för att undersöka och dokumentera en trädgårdslämning. En arkeolog med viss specialutbildning borde alltså vara ganska väl lämpad att utföra fältdokumentationsarbetet om detta utformas på ett sådant sätt att man säkerställer att lämpliga och tillräckliga data insamlas. Materialet måste naturligtvis ha en sådan kvalitet och ett sådant innehåll att man både under och efter arbetets gång kan samarbeta med specialister inom det trädgårdshistoriska området, så att det slutligen verkligen kan komma till användning i den trädgårdshistoriska forskningen.

Trädgårdsarkeologi är, och måste naturligtvis liksom all annan arkeologi vara, ett tvärvetenskapligt samarbete mellan arkeologer och specialister på olika områden. I detta fall gäller det dessutom inte bara i själva dokumentationsarbetet utan också i det efterföljande kulturmiljöarbetet, då specialiserad rådgivning behövs när det gäller hur man på bästa sätt skall ta tillvara och vårda de värden som upptäckts.

Samma dokumentationsmetoder bör också kunna användas i de fall där trädgården är hotad, eller där man vet att den av någon anledning kommer att försvinna. Om man hade snabba och kostnadseffektiva rutiner för att dokumentera dessa trädgårdar innan de försvann, skulle förlusten för den framtida trädgårdshistoriska forskningen inte bli lika kännbar. Liksom inom exploateringsarkeologin skulle då detta material finnas kvar, och kunna bearbetas och studeras av forskare.

## Material och Metod

Det finns redan enstaka exempel på trädgårdsarkeologiska utgrävningar då dokumentation med hjälp av totalstation och det GIS-baserade informationssystemet Intrasis använts med stor framgång, exempelvis vid undersökningen av köks- och fruktträdgården vid Strömsholms slott<sup>1</sup>. Det borde dock gå att ta fram en variant av exempelvis Intrasis, det idag mest använda systemet inom arkeologin, som är specifikt anpassat för trädgårdshistorisk- och trädgårdsarkeologisk undersökning. Denna variant måste vara så användarvänlig att en antikvarie med lite specialträning kan utföra fältdokumentationen och det grundläggande arbetet med hjälp av totalstation, och samtidigt så noggrann att man samtidigt når upp till de vetenskapliga krav som den trädgårdshistoriska forskningen har.

Föreliggande studie är ett försök att visa att det går att arbeta med Intrasis även vid dokumentation av en trädgård ovan jord, också med ett mycket enkelt basupplägg av programmet, vilket här är fallet. För att få fram en tillräckligt bra och väl anpassad version av Intrasis för trädgårdshistorisk- och trädgårdsarkeologisk undersökning återstår dock en hel del arbete för en väl sammansatt arbetsgrupp. Bland annat måste man säkerställa att rätt och tillräcklig information verkligen insamlas, för att den skall kunna bearbetas och användas i forskningen. Hit hör även metoder för insamling av prover, fotografering och så vidare.

I föreliggande studie har fältdokumentationen utförts med totalstation, och all information har lagrats och bearbetats i Intrasis. För att få en heltäckande bild har trädgården besökts vid ett antal tillfällen spridda över hela växtsäsongen. Fältdokumentation, arkivstudier och intervjuer har utförts av författaren, som är antikvarie vid Malmö Kulturmiljö, och har sina bakgrundskunskaper bland annat från en examen från Kulturvetarlinjen, Magisterexamen i arkeologi, samt 40 p konst- och arkitekturhistoria och 20 p blandade trädgårdshistoriska kurser (SLU Alnarp).

När det gäller bestämning av växter till art och sort har ovärderlig hjälp tillhandahållits av medarbetarna på POM (Programmet för Odlad Mångfald, en del av Centrum för Biologisk Mångfald). Samarbetet med Linnea Oskarsson, Rune Bengtsson, Inger Hjalmarsson och Karin Persson, har varit avgörande för att projektet skulle kunna genomföras på ett kvalitativt tillfredsställande sätt. När det gäller analys och insamling av bakgrundsinformation har viktig hjälp också tillhandahållits av Mats Riddersporre, kulturgeograf vid Malmö Kulturmiljö, samt Carola Lund och Pia Wallin, byggnadsantikvarier vid Malmö Kulturmiljö.

Samarbetet med specialister inom både trädgård och kulturmiljö hade också i sig ett syfte, i det att det också kunnat ge en bild av vilka metoder och vilket kunskapsnätverk som behövs för att man ska kunna utföra ett dokumentationsprojekt av detta slag på ett bra sätt.

Här följer alltså historien om en trädgård, sedd mot bakgrund av tid, samhälle och de människor som skapat och vårdat den. En pilotstudie, som förhoppningsvis kommer att följas av många fler, av många olika författare, när en gång en enkel, praktisk, ekonomisk och vetenskapligt tillfredsställande metod finns.

## Tack!

Sist men inte minst vill jag passa på och rikta ett stort tack till familjen Johansson på Naffentorpsgården, som genom sitt intresse och tålamod gjort denna studie möjlig!

---

<sup>1</sup> Jonsson & Frost, 2002.



# Historisk bakgrund

## Politik och ekonomi under 1800-talets första hälft

Det tidiga 1800-talet var en tid av omvälvningar och stora förändringar. Under 1800-talets första årtionde styrdes Sverige av Gustav IV Adolf (1778–1837). Han var en ung kung, starkt påverkad av sin fars idéer om en enväldig kungamakt och mycket intresserad av utrikespolitik, samtidigt som han avskydde den franska revolutionen och Napoleon. Hans tid som kung präglades av flera krig och svidande nederlag. År 1805 deltog Sverige i tredje koalitionskriget mot Napoleon, som slutade med en lysande fransk seger. Efter att Ryssland slutit fred med Frankrike 1807 satte tsaren press på den svenske kungen att ansluta sig till blockaden mot Storbritannien, och då han vägrade anföll Ryssland Sverige i Finska kriget 1808–1809. Ryska trupper ockuperade snabbt Finland och Norrlandskusten ner till Umeå. Det slutade med att Sverige förlorade Finland och med det nästan hälften av landets territorium. Våldsamt opposition bröt ut och skulden lades helt på kungen.<sup>2</sup>

I mars 1809 genomfördes en statskupp på Stockholms slott och Gustav IV Adolf fängslades. Riksdagen som inkallades förklarade honom avsatt, och valde istället hans farbror Karl XIII (1748–1818), på villkor att denne godkände en ny regeringsform som ständerna enats om. Den nya Regeringsformen 1809 var baserad på sin tids moderna statsrättsliga idéer, och dess grundtanke var maktbalans mellan kung och riksdag. Samtidigt fastslogs en rad medborgerliga rättigheter, och en särskild tryckfrihetsförordning avskaffade förhandscensuren. Visserligen var den nya författningen skriven på ett sätt som lämnade stort utrymme för tolkning, något som senare skulle komma att utnyttjas exempelvis av Karl XIV Johan, men den var, trots allt, ett första steg mot förändring.<sup>3</sup>

Karl XIII var gammal och hade inga legitima arvingar, därför måste även en tronarvinge utses. Man valde först en dansk prins, men han dog bara ett par månader efter att han kommit till Sverige, och illvilliga rykten om giftmord ledde till lynchningen av riksmarskalk Axel von Fersen i anslutning till begravningen. Många riksdagsmän såg mordet som ett tydligt tecken på att landet måste ha en stark ledare, som både kunde upprätthålla inre ordning och höja landets anseende. Flera kandidater fanns men valet föll slutligen på den franske riksmarskalken Jean Baptiste Bernadotte, som anlände till Sverige hösten 1810 och tog namnet Karl Johan. Han blev formellt inte kung förrän 1818, men fungerade i praktiken som regent redan från början.<sup>4</sup>

När Frankrike 1812 ockuperade svenska Pommern drogs Sverige åter in i kriget mot Napoleon, och i slutstriden förde kronprins Karl Johan befälet för Nordarmén. Direkt efter segern vände han samma armé mot Danmark, som 1814 tvingades avstå Norge till en union med Sverige. Karl XIV Johans regeringstid från 1818 inledde en period av fred och utveckling i Sverige. Liksom andra monarker i Europa vid samma tid strävade han efter stabilitet, både inåt och utåt. Hans sätt att regera var mycket konservativt, och ledde till ständiga konflikter med den allt starkare liberala oppositionen. Erfarenheter från franska revolutionen gjorde att han alltid var vaksam på allt som liknade planer på statskupp.<sup>5</sup>

Under Karl XIV Johans tid tog befolkningstillväxten i Sverige fart på allvar. Omkring 90 % levde fortfarande på landsbygden, även om städerna hade börjat växa. Den grupp i samhället som växte mest var de jordlösa – torpare, statare och backstusittare – och gapet mellan dem och den jordägande bondeklassen blev allt större.<sup>6</sup> Den politiska debatten handlade mycket om hur man skulle få Sveriges ekonomi på fötter, samt minska importen och öka exporten. Man prövade många åtgärder för att förbättra ekonomin och öka välbefindandet. En reform som i grunden kom att förändra hela det svenska landskapet var enskiftet. Andra betydelsefulla åtgärder för att reformera jordbruket var instiftandet av Lantbruksakademien 1811 och organisationen av Hushållningssällskap i alla län 1813–14.<sup>7</sup>

<sup>2</sup> *Nationalencyklopedin Multimedia 2000*; Gustav IV Adolf, Gustaviansk tid 1772–1809, Revolutionskrigen.

<sup>3</sup> *Ibid.*; Nytt Statsskick, Tronföljarval och utrikespolitiskt systemskifte, Fersenska mordet, Karl XIV Johan.

<sup>4</sup> *Ibid.*; Karl XIV Johan, Revolutionskrigen.

<sup>5</sup> *Ibid.*; Karl XIV Johan, Karl Johanstiden.

<sup>6</sup> Gadd, 2000, s.185 ff.

<sup>7</sup> Lange, 2000, s. 96 ff & 277 ff.

## Enskiftet och den 'agrara revolutionen'

Stigande priser och ökade efterfrågan på jordbruksprodukter kring sekelskiftet 17/1800 satte fart på förändringar inom jordbruket, som bland annat ledde till en övergång från självhushållning till marknadshushållning. En reform som kom att få extra stor betydelse för Malmöområdet var enskiftesförordningen som för Skåne utfärdades 1803.<sup>8</sup>

Syftet med enskiftet var att sammanföra varje gårds jord till en enhet, ett skifte, som skulle ligga i direkt anslutning till gården. Man ansåg att den gamla uppdelningen i en mängd smala tegar var alltför orationell. De nya reglerna innebar bland annat att ett fåtal bönder i en by som ville ha skifte kunde genomdriva detta, även om majoriteten inte ville. Man gav övertaget till dem som ville ha förändring, i förhållande till dem som ville ha kvar saker och ting som de var.<sup>9</sup>

Skiftena innebar en total förändring av landskapet under bara några få årtionden, särskilt på Skånes slätter, genom till exempel utflyttning av gårdar, reducerade byar, nya gränsdragningar, omläggning av vägnätet och uppodling av tidigare ängs- och betesmark. Eftersom varje gård skulle ligga inom sitt skifte splittrades de gamla bygemenskaperna upp. Enskilda bönder var inte längre bundna till kollektivets beslut när det gällde när och hur jordbruket skulle skötas, men de blev samtidigt helt utlämnade åt sig själv och sin förmåga. Skiftena betydde även en övergång från kollektivt till privat ägande genom att man även delade upp jord som tidigare varit allmänning. Genom att privat ägande blev mer vanligt blev det också möjligt för fler att belåna och sälja jord. Naturligtvis hade skiftesreformerna många förlorare, men totalt sett ledde det till ökad produktion och lade grunden för fortsatt modernisering.<sup>10</sup>

## Bakgrunden till Anders Hanssons nyvunna förmögenhet

Anders Hansson (1798–1846) som tog över Naffentorpsgården 1820 verkar till att börja med ha haft en ganska god start. Hans far hade utan tvekan gått ur enskiftesförhandlingarna som en vinnare, och Boel som blev hans hustru kom även hon från en ganska välbärgad familj. Det är också mycket möjligt att han fått chans att förbereda sig för att ta över gården genom studier, men detta har ännu inte kunnat utredas.

Enskiftesförhandlingar tog lång tid och innebar mycket mätande och debatterande, men i Naffentorp var det alltså klart kring 1812. På söderslätt ledde skiftena till en stor produktionsökning av spannmål, och trots att befolkningens mängd samtidigt ökade, blev resultatet ändå ett överskott i de nyskiftade områdena, som kunde säljas.<sup>11</sup> Sannolikt är det här grunden för familjens förbättrade ekonomi läggs.

Perioden 1820–1845 kallas i *Malmö Stads Historia* för spannmåls- och brännvinsepoken. Under denna tid dominerades utförseln från Malmö helt av dessa två varugrupper. Spannmålshandeln var den ojämförligt största inkomstkällan för stadens köpmän, och blev också den viktigaste drivkraften för stadens snabba ekonomiska expansion. Det viktigaste sädeslaget var korn, som utgjorde 60–75 % av den årliga utförseln, och därefter råg, som utgjorde ca 20 %. På grund av tidens dåliga transportmöjligheter räknar man med att spannmålshandlarnas uppköpsområden varit relativt små, sannolikt inte mer än 3 mil från staden.<sup>12</sup>

Vid sidan av spannmål såldes också stora mängder brännvin via Malmö, framförallt under 1800-talets tre första årtionden. Från att vid 1800-talets början ha varit obefintlig, steg utförseln av brännvin till ca 200 000 kannor per år under 1820-talet, och 700 000 kannor per år på 1840-talet. Brännvinet såldes främst till Stockholm, ofta för vidare transport till Norrland. När ångbränning infördes på 1830-talet medförde detta en avsevärt större kapacitet och billigare drift, vilket gynnade storproducenterna. Brännvin var också en bra vara att handla med, eftersom den var lätt att lagra och transportera.<sup>13</sup>

---

<sup>8</sup> Svensson, 2001, s.13 & 39.

<sup>9</sup> Ibid., s. 21 ff.

<sup>10</sup> Ibid.

<sup>11</sup> Fridlitzius, 1981, s. 294.

<sup>12</sup> Ibid., s. 294 ff & s. 231.

<sup>13</sup> Ibid., s. 294 ff.

Bouppteckningen efter Hans Andersson anger totalt 7 700 kannor (drygt 20 000 liter) brännvin i lager. I storleksordning motsvarar detta hela 1,1 % av den årliga utförseln från Malmö under det expansiva 1840-talet. I bouppteckningen nämns också en *24 kannors ångpanna i 4:de klassen* värderad till 350 rdr. bco (riksdaler banco), och en *60 kannors enkel brännpanna* värderad till hälften så mycket. Råvaran till brännvin var i början oftast råg eller havre och något senare även potatis, alla grödor som odlades i stor mängd på Hans Anderssons gårdar.

Reglerna för brännvinsbränning har varierat mycket, men under åren 1809–1835 kunde i princip vem som helst mot en blygsam avgift bränna och sälja så mycket brännvin man ville. Problemen med överkonsumtion ledde sedan till att man gick tillbaka till regler om att man måste äga egendom taxerad till ett visst belopp eller mer för att få lova att bränna brännvin, något som inte var ett hinder för Anders Hansson som ägde fullt tillräckligt. År 1855 inskränktes rätten ytterligare, och man skilde på rätten att tillverka och sälja, och 1860 försvann slutligen rätten till husbehovsbränning helt.<sup>14</sup>

Av bouppteckningen efter Anders Hansson kan man också se att han investerat i egendom genom att köpa Naffentorpsgården till skatte och genom köp av ytterligare ett par mindre gårdar. Han har också placerat sina pengar på ett för tiden karakteristiskt sätt, det vill säga genom att låna ut dem till firmor och privatpersoner. Att låna ut pengar i form av reverser var innan det svenska banksystemet hunnit moderniserats det vanligaste sättet att placera överskottskapital. För handelshusen i Malmö var långivarna vid denna tid i stor utsträckning privatpersoner, ofta ur den närmaste släkten eller personliga vänkretsen.<sup>15</sup> Bouppteckningen efter Anders Hansson listar en lång rad fordringar. De flesta som nämns är privatpersoner, men här finns även fabriker och handelsbolag, som exempelvis *Cikorie Fabriken i Malmö* (1 333 rdr. bco.) och två grosshandlarfirmor i Malmö, *Luttrupp & Andersson* (1 000 rdr. bco.) samt *Carlsson & Söderberg* (totalt 2 000 rdr. bco.).

## Ett nytt konsumtionsmönster hos de 'avsaluproducerande'

I samband med Napoleonkrigen (1800–1815) strömmade varor in i Sverige via Malmö, stadens sentida expansion började och utvecklingsoptimismen var stor. Omvandlingen av jordbruket och den ökande handeln i Malmö betydde samtidigt att inkomsterna för den del av befolkningen som kunde producera för försäljning ökade betydligt. Detta medförde också en växande köpkraft både när det gällde konsumtionsvaror och kapitalvaror.<sup>16</sup>

Till skillnad från utförseln från Malmö under denna tid, som utgjordes av ett fåtal viktiga varuslag, bestod införseln av en mängd olika varor, exempelvis kolonialvaror som kaffe. Också exempelvis importen av olika sorters vin och sprit avspeglar ett ändrat efterfrågemönster grundat på ökad inkomst och höjd levnadsstandard.<sup>17</sup>

År 1820 fanns omkring 50 olika handlare i Malmö. Av dem var 20 spannmåls- och grosshandlare förutom att de också hade så kallad 'öppen bod'. De stora köpmanshusen var vid denna tid som moderna varuhus i liten skala, och hade så gott som allt.<sup>18</sup> Hans Andersson hade *contrabok* och alltså kredit, hos två handlare i Malmö enligt bouppteckningen, dels hos *P. Ståhle* som var en av de främsta firmorna för spannmålsexport under 1820-talet, dels hos *Luttrupp & Andersson* som tillhörde den ledande kretsen från och med 1830-talet.

---

<sup>14</sup> *Nationalencyklopedin Multimedia 2000*; brännvin, husbehovsbränning.

<sup>15</sup> Fridlitzius, 1981, s. 431.

<sup>16</sup> *Ibid.*, s. 317 ff.

<sup>17</sup> *Ibid.*

<sup>18</sup> *Ibid.*

## Konst, arkitektur och mode under 1800-talets första hälft

Även mode och inredning kan vara av intresse när man studerar en trädgård, eftersom de kan spegla sådant som ägarens modemedvetenhet och i vilken utsträckning man 'följde med sin tid'. Ur konstvetenskaplig vinkel definieras ofta 1800-talets första hälft som slutet på den sengustavianska epoken (ca 1790–1810) samt den svenska empiren, eller Karl Johansstilen, som i stort sett sammanfaller med Karl XIV Johans regering 1810–1844.<sup>19</sup>

I bouppteckningen efter Anders Hansson (1798–1846) värderas hans kläder till 300 rdr. bco – lika mycket som tolv av gårdens bästa oxar, eller sex av dess finaste hästar. På gården fanns också en hel del moderna jordbruksredskap och vagnar, exempelvis två *Holsteinarevagnar på liggfjädrar*, av vilka den bästa värderas till 100 rdr. bco. Under rubriken *Diverse Varor* uppräknas bland annat sex tobakspipor med silverbeslag och en piphylla (värda totalt 18:32 rdr. bco.) samt 15 kopparstick (*estamper*), en kaffekvarn, tre tebrickor, böcker och en barometer. Gravyrerna var en av empiritidens mest populära väggyrnader, och sattes ofta upp i ett mindre rum med intim karaktär, exempelvis ett arbetsrum, kabinett eller bibliotek<sup>20</sup>.



**Figur 1.** Exempel på illusionsmålningar i ett hörn av salen. Foto: Andréasson, 050927.

Bouppteckningen visar också att gården vid Anders Hanssons död hade minst tre nyinredda rum i empirestil. Helt enligt modet dominerade en färg i varje rum – ett gick i rött, ett i grönt, ett i blått och ett i grått. En hel del möbler var av mörk mahogny eller mahognybetsad björk eller al. Bland de högst värderade möblerna finns tre speglar med mahognyram (16 rdr. bco.), två divansoffor, med rött respektive grönt överdrag (35 rdr. bco.), en schäslong (20 rdr. bco.), 18 stolar med rörsäten (36 rdr. bco.) samt två par gardiner med hållare (8 rdr. bco.). En annan lika tidstypiskt utformad inredningsdetalj är för övrigt den gråvita, glaserade kakelugnen i salen, som ännu står kvar. Även familjens sängar var påkostade. En säng med sängomhängen, sannolikt en så kallad Imperial-säng, värderades till exempel till 66:32 rdr. bco.

Den sengustavianska arkitekturen präglades av en mer strikt och sparsmakad nyklassicism än den tidiggustavianska, samtidigt som det också, lite motsägelsefullt, tillkom allt fler 'romantiska' drag, exempelvis i trädgårdskonsten.<sup>21</sup> Empiren i sin tur utvecklades i Frankrike under Napoleons kejsardöme och spreds snabbt över Europa.<sup>22</sup>

Empiren kom på allvar till Sverige 1810 med Karl XIV Johan. Den tunga franska empiren kom mest att finnas i mycket förnäma miljöer, medan den inhemska Karl Johansstilen, som mer knöt an till sengustaviansk klassicism, blev vanligast i andra. Empirens förebilder hämtades främst från kejsartidens Rom, med drag från antikens Egypten. Interiörer i starka färger och dyrbara textilier i dramatiska arrangemang skulle ge en monumental prakt. Möblerna tillverkades helst i mörk polerad mahogny. Detta förändras dock under senempiren (ca 1820–1850) då inredningsstilen blir mer intim, med nättare och bekvämare möbler i ljusa träslag. Man kan se det som ett slags borgerlig motreaktion till Napoleontidens stränga empir.<sup>23</sup>

<sup>19</sup> *Nationalencyklopedin Multimedia 2000*; empire, Karl Johansstil, biedermeier.

<sup>20</sup> Dahlbäck, Lutteman & Hökby, 1991, s. 79.

<sup>21</sup> Alm, 1998, s. 31.

<sup>22</sup> *Nationalencyklopedin Multimedia 2000*; empire, Karl Johansstil, biedermeier.

<sup>23</sup> Ibid.

Även klämodet dikterades under tidigt 1800-tal från det franska kejsarhovet och Paris. För damer var dräkten antikinspirerad, med den typiska höga empireskärningen, och för män var den stora nyheten långbyxor som bars med frackskuren rock. Kring 1820 blev kvinnodräkten igen mer konservativ och timglasformad, bland annat genom att korsetten kom tillbaka. Klänningen blev klockat fotsid med smal midja och med tiden allt större puffärmar. Även männen drog in midjan och bar smala åtsittande långbyxor, hög kravatt, gärna knuten i rosett, samt hög hatt.<sup>24</sup>

Den kulturströmning som genomsyrade allt tänkande och skapande i Europa från sent 1700-tal till mitten av 1800-talet var romantiken. Karakteristiskt för denna är till exempel betoningen av känslan över förnuftet, intresset för det främmande och exotiska, och för historien, framförallt det egna landets. Filosoferna talade om den besjälade naturen, och dramatiken skulle enligt författare som Victor Hugo bygga på spänningen mellan mörker och ljus, groteskt och sublimt, kropp och själ, vilddjur och intellekt.<sup>25</sup> Det är inte svårt att se hur dessa tankar återspeglas i många kulturyttringar, inte minst landskapsparken, som man kallade 'engelsk park' eller 'engelsk trädgård'.

### Dekormålningarna i salen på Naffentorpsgården

På Naffentorpsgården finns dekormålningar bevarade i tre rum. Salens väggar var helt dekorerade med illusoriska målningar i en ljusgrå ton, med kolonner, murstenar och nischer, och ett skickligt målat skuggspel för att lura ögat att allt är verkligt, inte en flat yta. Ovanför dörrarna finns fält med exotiska fåglar i klara färger, och vid hörnen målade nischer med krukor fyllda med frukt – äpplen, päron, blå- och gröna druvor, plommon, körsbär, vita vinbär, krusbär, citroner, apelsiner och granatäpplen (Fig. 1). I vart och ett av de fyra hörnen finns också runda bilder symboliserande de fyra årstiderna, och på långväggarna återges zodiakens symboler, parvis i rektangulära fält, tre på var sida.<sup>26</sup>



**Figur 2.** Thorvald Hammargren sittande framför fondmålningen i salen på Naffentorpsgården. Foto: Andréasson, 050927.

<sup>24</sup> Nationalencyklopedin Multimedia 2000; empire, Karl Johansstil, biedermeier.

<sup>25</sup> Ibid.; romantik.

<sup>26</sup> Ibid.



*Figur 3. En del av Tuillierierna i Paris. Även om ingen plats i parken idag helt och hållet överensstämmer med fondmålningen på Naffentorpsgården, finns flera platser med stora likheter, vilket stöder påståendet att Agri hämtat inspiration till målningen, då han besökte parken för ca 200 år sedan. Foto: Andréasson, 060203.*

Dekormålningarna på Naffentorpsgården utfördes 1834–1841, sannolikt 1837, ett årtal som stämmer väl både med konstnärens biografi och Elna Qvittbergs minne av att hon var ca 16 år vid detta tillfälle. Konstnären var Hans Nicolaus Agri (1809–1865) som gått flera år på Konstakademien i Köpenhamn, och vid denna tid etablerat sig som målare i Malmö. Han skall också ha varit gesäll och sedermera kompanjon till Peter Bager, son till E. G. Bager som lät göra väggmålningarna på Katrinetorp 1813.<sup>27</sup>

Den bakre väggen täcks av en stor fondmålning, en utblick över en park mellan två kolonner (Fig. 2). På breda gångar mellan välklippta häckar flanerar välklädda människor. Mitt i bild finns en fontän och bakom den en rund paviljong i klassicistisk stil krönt av en svensk flagga. Bilden visar Tuillierierna i Paris, med tillägg av någon skånsk detalj som pilträdet.<sup>28</sup> I förgrunden står två män och samtalar. Den ena skall vara klockaren i Bunkeflo som gärna kom förbi och tittade och pratade när Agri målade, och som han skall ha målat dit som ett litet skämt, men klockaren blev mycket sur och slutat hälsa på. För att blidka honom skall Agri därför ha målat dit sig själv också, och vänskapen återställdes.<sup>29</sup>

Målningen påminner om fondmålningen i salen på Katrinetorp, men föreställer inte som den ett klassiskt landskap utan en park öppen för allmänheten, med skånska detaljer. Detta tyder på att den är målad något senare och under influenser från andra ideal och åsikter. Det som visas på denna bild är snarast en borgerlig värld och ideologi. Tuillierierna var en av de första parkerna som öppnades för allmänheten, och under Napoleons tid som kejsare var den både en plats att flanera och arena för stora festligheter och politiska manifestationer.<sup>30</sup> Samtidigt bör fondmålningen också ge en anvisning om vad dess ägare ansåg var en vacker trädgård.

<sup>27</sup> Bager, 1987, s. 139 ff.

<sup>28</sup> Thorvald Hammargren, 050927.

<sup>29</sup> Bager, 1987, s. 139 ff.

<sup>30</sup> [http://www.louvre.fr/llv/musee/jardins\\_tuileries.jsp?bmLocale=en](http://www.louvre.fr/llv/musee/jardins_tuileries.jsp?bmLocale=en), 2005-12-31.



**Figur 4.** Några exempel på annan dekormålning på Naffentorpsgården. Överst t.h. taket i 'finhallen', överst t.v. golvet i 'Hannas rum', nederst ett dörröverstycke i 'salen'. Foto: Andréasson, 050927.

## Trädgårdsskapandet i Sverige under 1800-talets första hälft

Trädgårdsskapandet under 1800-talet skiljer sig en hel del från tidigare århundraden. Skillnaderna är kopplade till det övergripande maktskiftet i samhället, från den gamla aristokratin till den växande borgerliga medelklassen. På 1700-talet hade aristokratin dominerat trädgårdsskapandet, men på 1800-talet låg tyngdpunkten istället hos borgerskapet. Nyttan betonas exempelvis mer, och med tiden utvecklades ett nytt system med svenska plantskolor och trädgårdsutbildningar. Men under tidigt 1800-tal var fortfarande det vanligaste sättet att bli trädgårdsmästare att börja som lärling, och eftersom bristen på utbildade trädgårdsmästare var stor fortsatte man att ta in lärare och trädgårdsmästare från andra länder ända fram till 1870-talet.<sup>31</sup>

En följd av de stora landskapsförändringar som skiftena medförde var att allmogen för första gången fick plats att anlägga trädgård direkt intill boningshuset, i samband med att gårdar flyttades ut och byarna blev glesare. Tidigare hade man haft sina odlingar utspridda på lämpliga platser inom byns ägor, i form av kålgårdar, fruktträdgårdar och så vidare. Under 1830- och 1840-talet började alltså trädgårdar i modern mening att bli mer vanliga även hos allmogen.<sup>32</sup> En annan viktig faktor i utvecklingen av det sena 1800-talets trädgårdsodling, var att den tillgängliga arbetskraften växte i samband med att gruppen jordlösa ökade, exempelvis genom att torpare var skyldiga att göra ett visst antal dagsverken för jordägaren. Utan denna arbetskraft hade tidens stora arbetsintensiva trädgårdsodlingar knappast varit möjliga.<sup>33</sup>

<sup>31</sup> Bucht, 1998, s. 45 ff & s. 101.

<sup>32</sup> Lundqvist, 2000, s. 116-120.

<sup>33</sup> Flinck, 1994, s. 91 ff.

Vid början av 1800-talet dominerade fortfarande landskapsparken, eller den 'engelska parken'.<sup>34</sup> trädgårdskapandet, även om inslag av 'formell trädgård'<sup>35</sup> också fanns i de flesta anläggningar. Samtidigt kan man också se en utveckling mot större regelmässighet och återhållsamhet. De nya mer formella trädgårdar som till exempel arkitekten Fredrik Magnus Piper (1746–1824) ritade efter 1800, var dock inte en återgång till den tidigare barocka stilen, utan något nytt, som även innehöll drag av och lärdomar från den 'engelska parken'.<sup>36</sup>

Landskapsparkerna hade redan från början kritiserats av vissa trädgårdsskribenter. En del ville ha en återgång till den 'formella' trädgården, medan andra föreslog en medelväg, en blandad stil. Försöken att hitta ett tredje alternativ pågick i hela Europa, och fick många olika namn, bland annat 'the gardenesque' och 'gemischter stil'. En av de ledande debattörerna var den engelske trädgårdsmästaren John Claudius Loudon (1783–1843) som kom att få stor betydelse från och med 1820-talet. Han hade rest runt i Europa och tittat på bevarade formella trädgårdar under 1810-talet, och ansåg att de förtjänade återupprättelse. Vad han sökte var en formell stil men utan raka linjer, ett slags naturlighet, men förbättrad och kultiverad. Bland annat hävdade han att växterna skulle placeras på ett sådant avstånd att de kan utvecklas fritt och naturligt, och betraktas individuellt. I Sverige kom de nya impulserna vid denna tid främst från Tyskland, och kom därför ofta att kallas 'tysk stil'. Speciellt betydelsefull för introduktionen av stilen i Sverige blev trädgårdskaparen Daniel Müller (1812–1857), genom boken *Trädgårdsskötsel*, som utkom första gången 1848-1853.<sup>37</sup>

## Hushållningssällskap, upplysning och trädgårdslitteratur

Samtidens jordbruksteoretiker ansåg att ett av de största hindren för en snabb utveckling var böndernas traditionalism och ovilja att ta till sig nya metoder och redskap. För att råda bot på detta ville man ha en helt ny organisation som dels skulle främja forskningen och dels sprida kunskap och resultat till allmänheten genom undervisning, demonstrationer och publikationer. Resultatet blev på riksplanet Lantbruksakademien, instiftad 1811, och regionalt Hushållningssällskapen, ledda av landshövdingarna i respektive län. Att inrätta hushållningssällskap i alla län blev en av Lantbruksakademins första uppgifter 1813–14.<sup>38</sup> Hushållningssällskapen kom att få stor betydelse för trädgårdskonsten på landsbygden, exempelvis genom de på 1860-talet inrättade länsträdgårdsmästartjänsterna.<sup>39</sup>

Inom trädgårdslitteraturen kan man vid 1800-talets början se en ökning av antalet skrifter riktade direkt till allmogen, och inte som tidigare nästan uteslutande till välbärgade jordägare. Det mesta av litteraturen som ges ut har nyttoprägel, men det finns också utrymme för tidskrifter som *Magasin för blomsterälskare och idkare af trädgårdsskötsel* (1803–1810). Flera grundböcker om trädgårdsodling utkommer också, både enkla och billiga skrifter riktade till allmänheten, som *Försök till en husbehofs-kålgård* (1810) av Daniel Bergdahl (1765–1838), och mer omfattande trädgårdsböcker för svenska förhållanden som *Försök till en praktisk trädgårds-bok* (1808) av Carl Gustaf Ihrström (1761–1815). Trädgårdsböckerna och trädgårdstidskrifterna blev därefter allt fler ju längre fram på 1800-talet man kom. Den kanske mest inflytelserika av alla 1800-talets trädgårdsböcker blev till exempel Daniel Müllers *Trädgårdsskötsel* (1848–1853).<sup>40</sup>

<sup>34</sup> Efter sekelskiftet 1800 blev beteckningen 'engelsk park' vanlig. Med hänvisning till Olaussons resonemang 1993 används denna beteckning här främst på grund av att den är relativt samtida. (Olausson, 1993, s. 35 ff.)

<sup>35</sup> Beteckningen 'formell trädgård' används här för det geometriska och symmetriska trädgårdsideal som dominerade exempelvis under barocken. (Dunér, 2001, s. 96ff.)

<sup>36</sup> Olausson, 2000, s. 112 ff.

<sup>37</sup> Nolin, 1999, s. 89 ff.

<sup>38</sup> Lange, 2000, s. 119 & 277 ff.

<sup>39</sup> Nolin, 1999, s. 86.

<sup>40</sup> Ibid., s. 88.

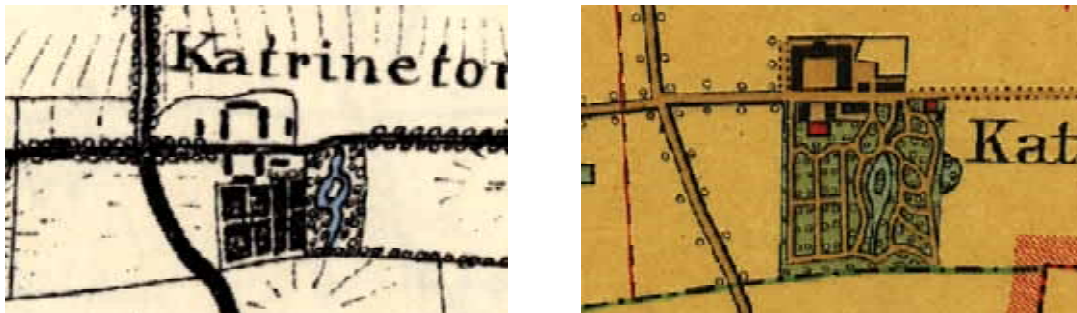


## Några tänkbara förebilder till Naffentorpsgårdens trädgård

Vid 1800-talets början fanns ännu inga offentliga parker i egentlig mening, men en del privata trädgårdar hade öppnats för åtminstone en del av allmänheten.<sup>41</sup> I Malmö kunde borgerskapet till exempel promenera i affärsmannen Frans Suells park vid gården Møllevången, där man vid sekel-skiftet 17/1800 anlagt en 'formell trädgård' vid huvudbyggnaden och en 'engelsk park' längre bort, komplett med jaktpaviljong.<sup>42</sup>

En trädgård som med stor sannolikhet har varit en förebild för Naffentorpsgården är den lilla herrgården Katrinetorp, som hade börjat anläggas år 1800 av handelsmannen Samuel Björkman (1769–1809). Han var ursprungligen klockarson från Hyby i Skåne, men hade vunnit burskap som handelsman i Malmö och gift sig in i den väletablerade grosshandlarsläkten Bager. Man kan få en ganska god bild av hur trädgårdsanläggningen vid Katrinetorp sett ut genom bevarat kartmaterial, närmare bestämt Skånska rekognosceringskartan 1812–1820 och Ekonomiska kartan från 1913 (Fig. 5).

Här syns bland annat hur man valt att dela upp gården, med bostadshus och trädgård på södra sidan vägen, och ekonomibyggnaderna på den norra. Trädgårdsanläggningen består i sin tur av en regelbunden del närmast huvudbyggnaden, och en 'engelsk park' i öster, där man utnyttjat att området är naturligt vått och grävt ut en damm som skall se ut som en meandrande å, komplett med pittoresk ö.<sup>43</sup>



*Figur 5. Utdrag ur Skånska rekognosceringskartan 1812–1820 och häradskartan från 1913. Skala 1:10 000.*

<sup>41</sup> Ibid., s. 119 ff.

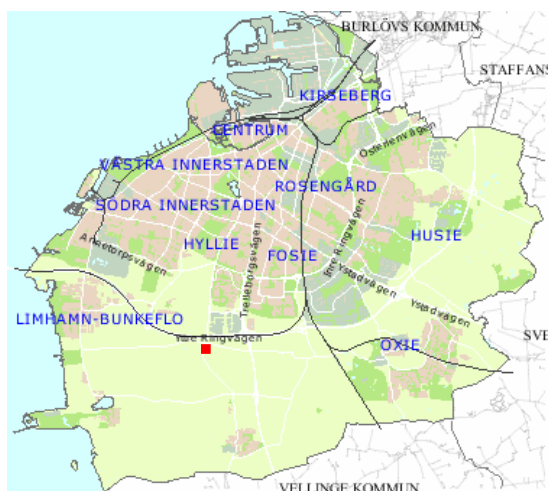
<sup>42</sup> Pehrsson, 1990, s. 33.

<sup>43</sup> Andréasson, 2004.

# Naffentorpsgården

## Naffentorps by

Naffentorpsgården ligger i Naffentorps by på söderslätt, i ett område som pekats ut som riksintresse för kulturmiljövården (K 128, Foteviken – Glostorp – Lockarp – Oxie).<sup>44</sup> Byn hör tillsammans med Bunkeflo, Vintrie och Skumparp till Bunkeflo socken. Naffentorp ligger ca 6 km söder om Malmö centrum och ungefär 4 km från Öresundskusten. Jordmånen tillhör Sveriges absolut bästa.<sup>45</sup>



**Figur 6.** Karta över Malmö Stad. Naffentorpsgården markerad med röd punkt. (Bildkälla Malmö Stads Atlas)

Bynamnet är sammansatt av mansnamnet *Nattfari*, och *-torp* i betydelsen nybygge, utflyttarby, kolonisation.<sup>46</sup> En äldre version av namnet är *Natfarathorp*. Namnet *Nattfari* förekommer bland annat i *Landnámabok* och på en sörmländsk runsten. Det tolkas som ett tillnamn, med betydelsen den som far ute om nätterna, ursprungligen antagligen förknippat med mytiska föreställningar i fornnordisk religion.<sup>47</sup>

De fåtal arkeologiska undersökningar som gjorts inom bytomten, har bekräftat en bebyggelsekontinuitet tillbaka till 1000-talet.<sup>48</sup>

Naffentorp nämns i skriftliga källor första gången i Lunds domkyrkas äldre gåvobok *Liber Daticus Vetusior*. I den finns inga exakta datum, men den togs i bruk vid invigningen av domkyrkan 1145. Det äldsta daterade omnämmandet finns i ett testamente från 1346. Därefter nämns byn ett antal gånger i olika dokument under hela medeltidens gång.<sup>49</sup>

Vid 1700-talets början fanns 14 hemman i byn, och kronan var den dominerande jordägaren. Bebyggelsen låg oregelbundet spridd över bytomten, tätast i den östra delen.<sup>50</sup> Efter enskiftet blev bara tre gårdar kvar på sina gamla platser, N<sup>o</sup> 5, N<sup>o</sup> 8 och N<sup>o</sup> 13.<sup>51</sup>

## Gårdens historia från 1700-tal till 1900-tal

Man vet inte säkert när den nuvarande huvudbyggnaden på Naffentorpsgården ursprungligen uppfördes, men källorna pekar mot mitten av 1700-talet.<sup>52</sup> Gårdens tidiga historia är något komplicerad på grund av ett byte av åbor vid sekelskiftet 17/1800, i samband med utskiftningen av två gårdar från byn och bildandet av egendomen Petersborg. På lantmäterikartan 1703 benämns nämligen den nuvarande Naffentorpsgården N<sup>o</sup> 6 och utgör ett mantal utsocknes frälse, som tillsammans med gård N<sup>o</sup> 9 tillhör kyrkoherden **Peder Lorich** (1656–1717) i Svedala (Fig. 7). Hans dotter **Märta Lorich** (1691–1756) gifte sig 1709 med handelsmannen och skeppsredaren **David Håkansson Bager** (1670–1642), som 1717 köpte de två gårdarna i Naffentorps by av sin svärfar.<sup>53</sup>

<sup>44</sup> <http://www.malmo.se/naringslivinternationellt/markochlokaler/oversiktsplan2000/kulturmiljo>, 060204.

<sup>45</sup> Rosborn, 1984, s. 7ff.

<sup>46</sup> Ingers, 1974, s. 117 ff.

<sup>47</sup> <http://runeberg.org/svety/0596.html>, 060204 / Hellquist, 1922, s. 508.

<sup>48</sup> Jönsson, 2004, s. 3.

<sup>49</sup> Rosborn, 1984, s. 68.

<sup>50</sup> Jönsson, 2004, s. 1.

<sup>51</sup> Eriksson, 1995, s. 177 ff.

<sup>52</sup> Bager, 1987, s. 135.

<sup>53</sup> Bilaga lantmäterikarta 1703, Lantmäteriet Malmö & <http://www.tjocka.nu/heritage/i60.htm#i3255>, 060204.

När Märta Lorichs make dog ärvde hon gårdarna, och 1751 gjorde hon dem till ett fideikommiss för sonen **Haqvin Bager** (1711–1782).<sup>54</sup> Han var en framgångsrik affärsman i Malmö, och av allt att döma en mycket originell person. Han blev vid sin tid rikskänd för sina nationalekonomiska skrifter och många artiklar i olika tidningar, kanske inte så mycket för innehållet som för att han i alla situationer brast ut i rimmad vers som inte direkt var av någon hög poetisk kvalitet. Haqvin Bagers 'skalderum' finns fortfarande kvar i den nuvarande Hedmanska gården i Malmö. Han var mycket intresserad av utvecklingen av handel, odling och andra näringar, och skall bland annat ha gjort egna odlingsförsök med brödsäd och medicinalväxter tillsammans med 'Planteuren Möller'.<sup>55</sup> Om dessa intressen även påverkat Naffentorpsgården har dock ännu inte kunnat klarläggas.



**Figur 7.** Utsnitt ur lantmäterikarta, Naffentorps by, Bunkeflo socken 1703. T. v. dåvarande gård N° 5 och t. h. dåvarande N° 6 och N° 7 (gathus), båda tillhörande Peder Lorch i Svedala. De vita linjerna visar gården och de ljusgröna trädgårdens nuvarande utsträckning, på ett modernt kartöverlägg. Den äldre kartan återges utan försök till korrigerig, därför finns en viss förskjutningen mellan den gamla och den nya kartan. Skala 1:3 500.



**Figur 8.** Utsnitt ur storskifteskarta, Naffentorps by, Bunkeflo socken, 1784. T. v. gård N° 5 och t. h. N° 6 och N° 7 (gathus), båda tillhörande släkten Bager. Över de gamla numren har nya skrivits i rött, som visar de nya förhållandena efter utskiftandet av N° 6 och N° 9 år 1799. Skala 1:3 500.

Haqvin Bager efterträddes som fideikommissarie 1782 av sonen **Diedrich Bager** (1739–1790) och 1790 av sonen **David Bager** (1741–1792). Men eftersom båda var döva och blivit omyndigförklarade, arrenderades gården från 1777 av tredje sonen **Peter Bager** (1744–1808) som blev innehavare av fideikommisset 1792. Det var han som 1799 fick båda hemmanen utskiftade från byn, och på så sätt skapade egendomen Petersborg, som idag fortfarande bebos av ättlingar i släkten Bager.<sup>56</sup>

<sup>54</sup> <http://runeberg.org/svefidei/0161.html> , 060204.

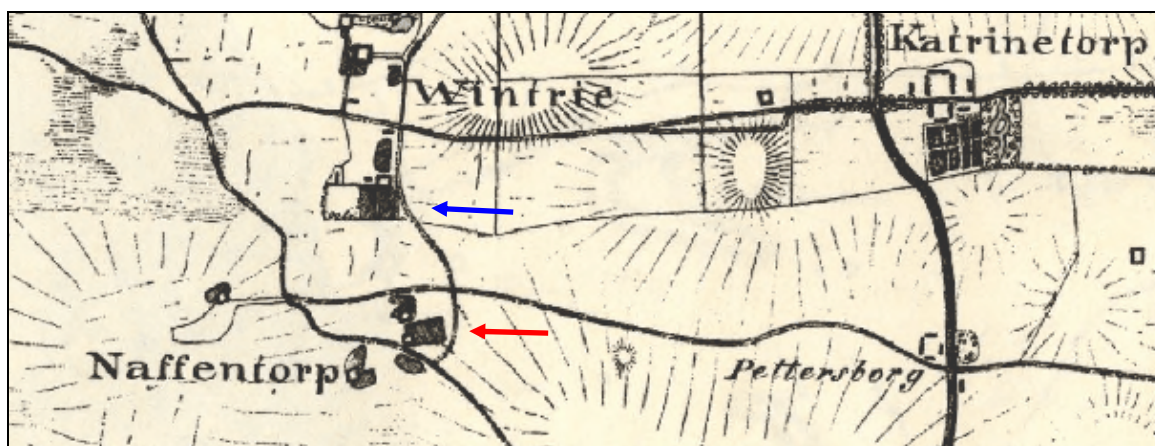
<sup>55</sup> Lindell, 1980, s. 45 ff.

<sup>56</sup> <http://runeberg.org/svefidei/0161.html> , 060204.

I samband med det partiella skiftet 1799 kom bland annat gårdsplatsen N<sup>o</sup> 6 i byn att tillfalla gård N<sup>o</sup> 5<sup>57</sup>, ett ¾ kronohemman som innehades av **Hans Andersson** (1742–1812). Han var vid denna tid gift med den 38 år yngre Boel Andersdotter, och hade tre söner, Anders (1798), Jöns (1802) och Truls (1804).<sup>58</sup> Av allt att döma flyttade de tämligen omgående till de nya byggnaderna, eftersom de verkar ha varit väl etablerade där då enskiftet genomfördes ca tio år senare (Fig. 9).



**Figur 9.** Utsnitt ur enskifteskartan, Naffentorps by, Bunkeflo socken 1812. Gård N<sup>o</sup> 5 omfattar nu både de gamla och de nya byggnaderna. Gathuset N<sup>o</sup> 7 är borta. Det tjocka gröna strecket som delvis gjort hål i papperet på den gamla kartan visar var den nya gränsen drogs vid enskiftet. De vita linjerna visar gårdens nuvarande utseende på ett modernt kartöverlägg, och den ljusgröna trädgårdens. Den äldre kartan återges utan försök till korrigering, därför finns en viss förskjutningen mellan den gamla och den nya kartan. Skala 1:3 500.



**Figur 10.** Utdrag ur Skånska rekognosceringskartan 1812–20, som visar det nya landskapet strax efter genomfört enskifte. Den röda pilen visar Naffentorpsgården, den blå Vintrie N<sup>o</sup> 6 & 17 (idag Erlandsro).

Enskiftet genomfördes kring 1812 i Naffentorps by. Tre gårdar fick ligga kvar på sina ursprungliga platser med sina ägor i direkt anslutning. En av dem var Naffentorpsgården (Fig. 9 & 10). Både vid sekelskiftet och 1812 verkar Hans Andersson ha varit en man med möjlighet att hålla sig framme när det behövdes. Som kronobonde hade han också ganska god kontroll över gård och jord, till skillnad från exempelvis åbor på frälsegårdar, som måste finna sig i markägarens beslut. Kronojord ägdes av staten och arrenderades på sex år mot årlig 'avrad'. Från 1680-talet hade de flesta kronobönder också ärftlig besittningsrätt. Om man skötte gården väl och betalade i tid, kunde man alltså i princip inte förlora gården.<sup>59</sup> Genom förordningarna om skatteköp under 1700-talets första hälft, fick kronobönderna också förköpsrätt till hemmanet, som vid köp blev skattehemman. Man tjänade egentligen inte mycket på detta rent ekonomiskt, men det hade statusmässiga fördelar och möjligheten utnyttjades ofta.<sup>60</sup> Naffentorpsgården köptes dock till skatte av nästa generation – Hans Andersson avled 1812.<sup>61</sup>

<sup>57</sup> Protokoll från partiellt skifte, Naffentorps by, Bunkeflo socken 1799. Lantmäteriet Malmö.

<sup>58</sup> Husförhörlängd 1803-11, Bunkeflo socken.

<sup>59</sup> *Nationalencyklopedin multimedia 2000*; jordnatur, kronojord, kronobonde, kronohemman, skatteköp.

<sup>60</sup> Magnusson, 1996, s. 206 ff.

Från 1812 till 1820 innehades Naffentorpsgården av änkan **Boel Andersdotter** (1796-). När maken dog var hon 32 år och sönerna 8, 10 och 14 år. Förhållandena på gården verkar inte ha förändrats nämnvärt. Det ser ut som om hon själv drev gården till dess den äldste sonen blev myndig (21 år) och kunde ta över. Hon gifte då direkt om sig med änkemannen Jöns Andersson på Vintrie N<sup>o</sup> 6 & 17 (idag Erlandsro) och flyttade. Men det var inte långt, gårdarna är närmaste grannar trots att de formellt tillhör olika byar. Åren 1820-1846 innehades gården av **Anders Hansson** (1798–1846). Han gifte sig med den jämnåriga Boel Andersdotter och fick tre barn, Elna (1821), Hans (1822) och Anna (1827).<sup>62</sup> Han verkar ha varit en mycket driftig man, och efterlämnade en mindre förmögenhet. Vid en jämförelse mellan bouppteckningarna efter far och son, kan man också konstatera betydelsefulla förändringar i gårdens inventarium. Bland annat har en mängd nya möbler och mer lyxbetonade ägodelar anskaffats.<sup>63</sup> Perioden 1820–1846 måste ha varit en ekonomisk blomstringsperiod på gården.

Anders Hanssons son Hans dog 1844, 22 år gammal, och dottern Anna dog 1848, 21 år gammal. Elna däremot blev 94 år och avled inte förrän 1914. Hon gifte sig 1845 med den 12 år äldre Jöns Gustav Qvittberg (1808–1878), före detta inspektor på Katrinetorp, och flyttade till Vintrie N<sup>o</sup> 6 & 17. Där hade hon arvsrätt efter sin farmor, och de andra arvingarna kunde lösas ut.<sup>64</sup> Efter Hans Anderssons död 1846 innehades Naffentorpsgården fram till ca 1880 av änkan **Boel Andersdotter** (1780-). Hennes enda överlevande barn var dottern Elna på granngården. Boel flyttade från gården mellan 1875–1881, men var och när hon avled har inte kunnat utredas. Gården ärvdes av dottern **Elna Qvittberg**, som blivit änka 1878 och inte hade några barn. Elna levde på Erlandsro i hela sitt liv, och båda gårdarna brukades under hennes tid av arrendatorer.<sup>65</sup> Hon måste ha gjort sig av med Naffentorpsgården före 1897, då den började arrenderas av **Johan Andersson** (1860-)<sup>66</sup> från ”en man i Tygelsjö”.<sup>67</sup> Johan Andersson var då 37 år. Han gifte sig 1902 med den arton år yngre Olga, som han träffat då hon sökte platsen som husföreståndarinna på gården,<sup>68</sup> och de fick fyra barn, Anders-Thure (1903), Sigurd (1905), Hanna (1908) och Hans (1911).<sup>69</sup> Kring 1915 fick Johan Andersson köpa gården<sup>70</sup>.



*Figur 11. 1914. Fr. v. Okänd kvinna, Hans, stående 'Ebba Carl Mårtens' som brukade hjälpa till på gården, Hanna, och sannolikt Anna Olsson född Rosenström, som var barnflicka. Fotot tillhör Thorvald Hammargren.*

<sup>61</sup> Bouppteckningen efter Anders Hansson (1798–1846) upprättad 1846.

<sup>62</sup> Husförhörslängd 1813–1816, 1817–1822, Bunkeflo socken.

<sup>63</sup> Bouppteckningarna efter Hans Andersson, upprättad 1812, och Anders Hansson, upprättad 1846.

<sup>64</sup> Husförhörslängd 1845–1849, Bunkeflo socken & Bager, 1987, s. 136 ff.

<sup>65</sup> Husförhörslängd 1845–1849, 1855 061, 1862-66, 1866–1875, 1890–1895, Bunkeflo socken.

<sup>66</sup> Bager, 1987, s. 135 ff.

<sup>67</sup> Thorvald Hammargren, 050927.

<sup>68</sup> Ibid.

<sup>69</sup> Mantalslängd 1910, 1920 Bunkeflo socken.

<sup>70</sup> Thorvald Hammargren, 050927.

Det sena 1920-talet och 1930-talet var en ekonomiskt svår tid, inte minst för lantbruket. Johan började närma sig 70 år, och fick också 1930 en stroke som gjorde honom delvis förlamad. Barnen bodde och arbetade också kvar på gården, vilket den naturligtvis egentligen var för liten för. Sonen Anders-Thure gifte sig 1933 med den jämnåriga Ella, men ungefär då deras äldste son Thorvald föddes fick de flytta tillbaka igen av ekonomiska skäl. De följande två åren bodde de i en liten lägenhet som avdelats åt dem i boningshuset. För att försörja alla startade man Bondbrödsbageriet.<sup>71</sup>

En del av boningslängan byggdes om till bageri, och de delar av uthusen som låg närmast inhuset revs för att minska brandrisken. Bland annat revs i söder en del som fungerat som drängbostad, och som för länge sedan skall ha varit bostad och klädkammare för en indelt soldat.<sup>72</sup> Senare ändrades verksamheten till tillverkning av Raggens hundkex. Anders-Thure var direktör och skötte kontakter och försäljning, Hanna och Hans skötte det praktiska i bageriet och Sigurd jordbruket. På gården fanns även flera anställda. På 30-talet var de två pigor och tre drängar, tidigare hade de varit betydligt fler.<sup>73</sup>

Anders-Ture och hans familj bodde kvar till 1937 då de flyttade till Germundtorp, Eslöv. Sonen Thorvald var då tre år och dottern Kerstin nyfödd. Vid samma tid lades bageriet ner, även om maskinerna fanns kvar. Johan och Olgas yngste son Hans gifte sig 1946. Kvar på gården bodde änkan **Olga Andersson** med sonen Sigurd och dottern Hanna. Mellan 1951 och 1953 gick Thorvald på gymnasiet i Malmö. Han bodde då långa tider på gården, och veckopendlade hem till Eslöv. Senare gick han även tandläkarhögskolan i Malmö, och besökte gården och sin farmor ofta.<sup>74</sup>



*Figur 12. Gårdens framsida vid mitten av 1900-talet. Pojken till höger är Thorvald. Fotot tillhör Thorvald Hammargren.*

År 1969 avstyckades och såldes gårdens jordbruksmark till Malmö Byggmästares Gemensamma Byggnadsaktiebolag (BGB) som vid denna tid köpte upp mycket mark söder om Malmö. Man fortsatte dock att arrendera och bruka den. Ett villkor från syskonen **Hanna och Sigurd Andersson**, för gå med på försäljningen, var att de skulle få stycka av gården med 8 tunnland, där de kunde bo kvar.<sup>75</sup>



*Figur 13. Naffentorpsgården, flygfoto 2001. (Källa: Malmö Stads Atlas).*

Sigurd dog 1985, 80 år gammal. Omkring 1990 flyttade den då drygt 80-åriga Hanna till ålderdomshem i Tygelsjö. Hennes närmaste anhöriga var de sex syskonbarnen, bland vilka Thorvald var äldst. Ingen av dem hade möjlighet att ta över gården, och för att undvika att den stod och förföll beslutade man att sälja. Den annonserades dock aldrig ut på marknaden, utan köptes av dottern till de närmaste grannarna, **Catharina Blomqvist**. Hon flyttade in med sin sambo och deras två barn, och förvandlade gården till hästgård. År 2002 blev gården på nytt till salu av familjeskäl, och såldes då till en ny hästintresserad familj, **Bengt och Catarina Johansson** och deras tre barn. Gården fungerar idag som hästgård, och har renoverats grundligt men varsamt invändigt och utvändigt.<sup>76</sup>

<sup>71</sup> Thorvald Hammargren, 050927.

<sup>72</sup> Thorvald Hammargren, 050927 & Bager, 1987, s. 135.

<sup>73</sup> Thorvald Hammargren, 050927.

<sup>74</sup> Ibid.

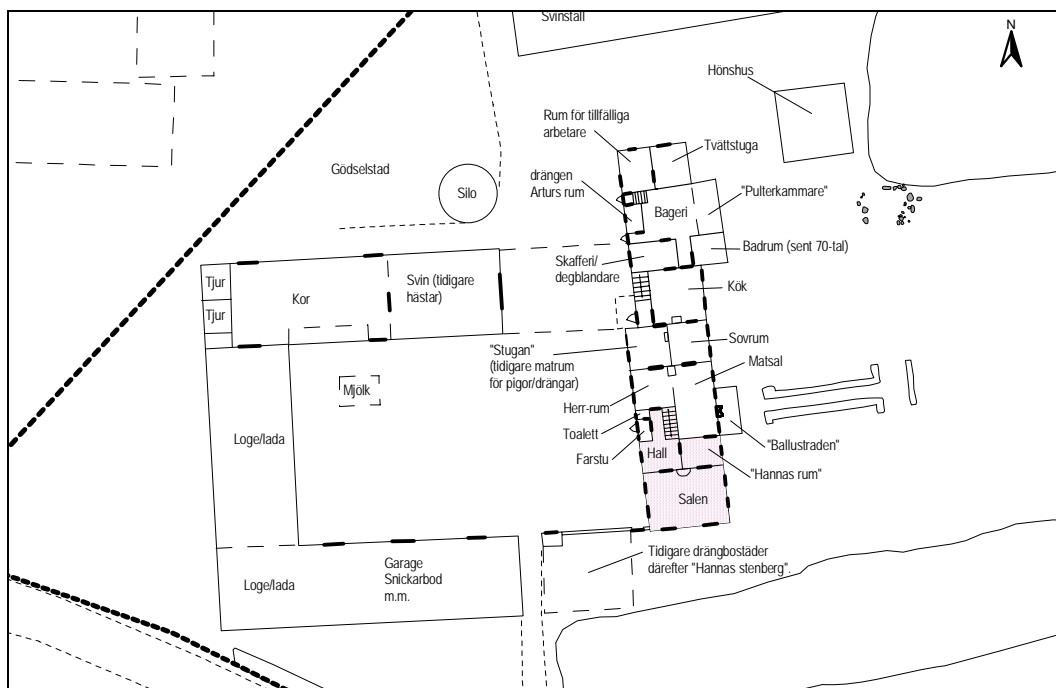
<sup>75</sup> Ibid.

<sup>76</sup> Thorvald Hammargren, 050927, Lagfart registrerad av Sydsvenska dagbladet 2002-03-08.

## Gårdens utseende vid 1900-talets mitt



**Figur 14.** Flygfoto från ca 1945. Boningshuset som är sammanbyggt med bageriet kan ses rakt fram. Till vänster ser man den separata uthuslängan och det lilla höns huset. De tre sammanhängande uthuslängorna har kortats av, så att de inte längre hänger ihop med inhuset. Huvudinfarten är fortfarande från söder, till höger i bild. Byggnaderna nederst till vänster tillhör granngården. Fotot tillhör Thorvald Hammargren.



**Figur 15.** Planskiss över gården vid 1900-talets mitt efter Thorvald Hammargren. Skala 1:900.

## Ekonomibyggnader

Fram till 1930 var Naffentorpsgården en sluten fyrlängad gård med två inkörspportar, en från norr och en från söder. Vid mitten av 1900-talet var huvudinfarten fortfarande den från söder, medan den norra, som idag är huvudinfart, var en mindre markväg (Fig. 16). Tillsammans med Thorvald Hammargren har en planskiss framtagits över gårdens och boningshusets olika delar vid 1900-talets mitt (Fig. 15). Den separata längan i nordöst, som idag är riven, fungerade som svinstall. Den var enligt Thorvald med säkerhet yngre än själva gården, men hur gammal är okänt. Bakom den i norr låg 'stackaplatsen'

där man staplade sädeskärvar före tröskning. Den lilla byggnaden nordost om bageriet var ett höns hus av trä med hönsgrård i söder, som säkerligen byggts av Johan och Olga under tidigt 1900-tal. I den norra av de tre sammanhängande uthuslängorna låg djurstallarna, i väster fanns tidigare stall för hästar, och sedan avelssuggor och griskultingar, och i den östra delen stod mjölkorna uppstallade kring ett foderbord i mitten. Här fanns också boxar för två tjurar och små bås för kalvar. Strax utanför porten i sydväst fanns ett litet hus för mjölkhantering. Centralt på gårdsplanen låg också en brunn.<sup>77</sup>



*Figur 16. Den gamla infarten från söder. Foto: Andréasson, 050927.*

Västra längan och västra delen av södra längan fungerade som loge och lada. Thorvald minns bland annat hur den ambulerande ångdrivna tröskan brukade stå direkt utanför på gården då den kom. Resten av den sydliga längan var garage för maskiner och bilar (tidigare vagnslider). Här fanns också snickarbod med mera. Då den östliga delen av södra längan revs ca 1930 sparades man den norra väggen som fristående mur. Grundstenarna förvandlades snart efter rivningen till ett stenparti, 'Hannas stenberg', som troligen anlades strax efter rivningen. Hanna vårdade den i hela sitt liv.<sup>78</sup>

## Boningshuset

Inhusets nordligaste del bestod från 1930 av brygghus/tvättstuga (sedermera oljerum) med en stor port i norr, drängbostäder med separat ingång, samt bageriet med två stora ugnar, som också hade egen ingång. Därefter följde intill köket 'spiskammare' (skafferiet) och degmaskiner. Längre ansåg man att ett badrum inte passade på en gammal bondgård – bada kunde man göra på badhus i stan – men under sent 1970-tal byggdes slutligen ett badrum öster om köket. Nästa del var köket med ytterligare en ingång och farstu. Här fanns både el- och vedspis långt fram i tiden vid den södra väggen, och fortfarande på 50-talet hade man endast kallt vatten indraget – man var inte mycket för moderniseringar.<sup>79</sup>

Intill köket låg 'stugan' i väster och ett sovrum i öster. Stugan var familjens allrum, där man bland annat spelade mycket kort, och den var också Sigurds sovrum. För länge sedan hade detta rum varit allrum för tjänstefolket, och ett minne från denna tid är ett litet glasförsett kikhål i den södra dörren, så att husbondefolket kunde hålla ett öga på vad som försiggick. I det östliga sovrummet stod en dubbelsäng, där Johan och Olga sov så länge Johan levde, därefter Hanna och Olga, och slutligen bara Hanna. Nästa del av huset utgjordes också av två rum, det östra kallades 'herrummet' och var till vardags mest ett genomgångsrum, men det hade förr fungerat som husbondefolkets allrum. Det västra rummet var matsal med utgång till trädgården. Kring 1915 kom man till trädgården via en stentrappa, men ca 1955 byggde man en terrass, kallad 'balustraden' där två små trädgårdsbord stod.<sup>80</sup>

I husets södra del låg 'salen', 'finingången', och 'Hannas rum', tre rum som alla fortfarande har bevarade dekormålningar från 1800-talets första hälft. 'Finingången' hade även en trappa upp till vinden, och här hade man också installerat ett minimalt WC i en skrubb på 50-talet. I 'Hannas rum' satt kvinnorna ofta vid gillena och spelade kort, och rummet har även kallats 'frustugan'. I salen hade man ofta stora fester och gillan, med plats för uppåt nittio gäster. Efter maten satte man upp spelbord och spelade kort, och det kunde också bli dans.<sup>81</sup>

<sup>77</sup> Thorvald Hammargren, 050927.

<sup>78</sup> Ibid.

<sup>79</sup> Ibid.

<sup>80</sup> Ibid.

<sup>81</sup> Ibid.



# Naffentorpsgårdens trädgård

## Trädgårdens historia – 1700- och 1800-tal

Enligt lantmäterikartan 1703 verkar det under tidigt 1700-tal ha funnits en relativt stor kålgård eller liknande direkt intill gården i öster, på en del av den yta som idag är trädgården. Det inhägnade grönmärkade området på kartan är ca 1 300 m<sup>2</sup> och har en annan färg än hagarna i närheten, vilket visar att det inte är en vanlig hage (Fig. 7). På storskifteskartan 1784 har det inhägnade området vuxit till ca 1700 m<sup>2</sup> och sträcker sig öster och norr om gården (Fig. 8). Vad som odlats och hur planteringen sett ut är naturligtvis svårt att veta, men det rör sig sannolikt om någon form av kålgård, fruktträdgård, humlegård, eller kanske en kombination av dessa.<sup>82</sup>

I samband med det partiella skiftet 1799 blev gårdstomten större, eftersom även marken som tillhört gathuset N<sup>o</sup> 7 tillföll Naffentorpsgården (N<sup>o</sup> 5).<sup>83</sup> Drygt tio år senare beskrivs gård N<sup>o</sup> 5 i ett protokoll från enskiftesförhandlingarna, daterat 12 november 1811 som: *2/3 dels mtl. krono rusthåll [...] har rymmelig gårdstomt försvarlig åbyggnad och vacker plantering*. Formuleringen bekräftar att det finns en trädgård vid gården, men det är fortfarande svårt att veta hur den har sett ut. Det mest troliga är antagligen att formuleringen syftar på en välskött nyttoträdgård snarare än en prydnadsträdgård. På Skånska Rekognosceringskartan 1812–1820, som visar förhållandena strax efter att enskiftet genomförts, markeras hela ytan, även den som tidigare tillhört gathuset, som trädgård, med samma typ av markering som exempelvis den formellt utformade delen av herrgården Katrinetorps trädgård (Fig. 10).

Förutsättningarna för anläggandet av en större trädgård, med samma utsträckning som idag, verkar alltså ha uppstått senast ca 1812. Samma år dog åbon Hans Andersson, och hans änka skötte gården tills deras äldste son, Anders Hansson, blev myndig 1820. Han innehade därefter gården till sin död 1846. Under hans livstid blev familjen välbärgad, och gården modernt inredd. Man vet exempelvis att väggmålningarna utfördes mellan 1834 och 1841, troligen ca 1837. Det mesta tyder på att även den trädgård, som idag fortfarande finns lämningar av, tillkom senast under perioden 1820–1846, och kanske mest sannolikt under samma årtionde som väggmålningarna, det vill säga på 1830-talet.

Vår kunskap om allmogens trädgårdar före 1850 är fortfarande liten, men av de studier som hittills gjorts drar man vanligen slutsatsen att det framför allt rörde sig om enkla nyttoodlingar, där skönhetsvärdet varit sekundärt. Ett belägg som använts för att bevisa att de flesta prydnadsträdgårdar hos allmogen tillkommit under 1800-talets andra hälft är att de ofta är utformade i så kallad 'tysk stil', med inspiration från närmaste herrgård eller från länsträdgårdsmästaren.<sup>84</sup> Naffentorpsgårdens trädgård är inte utformad i 'tysk stil', utan en mer geometrisk med raka korsande gångar, som var vanlig i den skånska slätt- och mellanbygden fram till mitten av 1800-talet, före den 'tyska stilens' genombrott.<sup>85</sup> Säkerligen hämtade man inspiration från befintliga trädgårdar i grannskapet, som den vid herrgården Katrinetorp, anlagd under 1800-talets första årtionde (Fig. 5). Däremot har Hushållningssällskapets länsträdgårdsmästare inte kunnat spela någon roll för utformningen, eftersom tjänsten inte inrättades förrän på 1860-talet.<sup>86</sup>

Vilken nytta kunde Hans Andersson ha haft av en prydnadsträdgård? Under sent 1800-tal var det inte ovanligt att exempelvis hantverkare och detaljhandlare höll sig med en välskött och vacker trädgård som en slags statussymbol, ett medel att sträva något högre på samhällspyramiden och visa vem man var. Ett argument som framförts för att de självägande bönderna inte var lika tidiga med sina trädgårdar, är att de redan hade sin säkert grundade status i byn.<sup>87</sup> Utgår man från detta borde alltså Hans Andersson, som tillhörde den senare gruppen, inte ha haft anledning att vara tidig med att anlägga sin

<sup>82</sup> Lundqvist, 2000, s. 116 ff.

<sup>83</sup> Protokoll daterat 25 jan. 1799, partiellt enskifte 1799 Bunkeflo socken, Lantmäteriet Malmö.

<sup>84</sup> Lundqvist, 2000, s. 118 ff.

<sup>85</sup> Hansson, 1997, s. 108 ff.

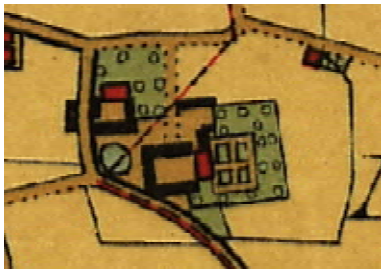
<sup>86</sup> Nolin, 1999, s. 86.

<sup>87</sup> Maria Flinck, 051219.

trädgård. Men kanske var det inte de andra byborna som han 'tävlade med'? Hans Andersson gjorde affärer med grosshandlarna i den närbelägna staden Malmö, och blev relativt förmögen. Hans närmaste granne i öster, Katrinetorp, var en liten herrgård som tillhörde en av dessa grosshandlare. Det verkar troligt att det snarast är här han hämtar sina personliga förebilder. Hans Andersson nyinredde gården med 'moderna' möbler och dekormålningar, varför inte lika gärna en 'modern' trädgård av samma skäl? Trädgården framträder som en symbol, ett uttryck för ägarens grad av välstånd, smak och kultur.<sup>88</sup>

## Trädgårdens historia – 1900-tal

Översiktligt kan trädgården delas i två delar, en central symmetrisk och en parklik runtomkring. I denna studie kommer beteckningarna 'trädgården' respektive 'parken' att användas. Detta grundas på att den centrala delen var den egentliga trädgården för ägarna, medan man använde beteckningen 'parken' för den trädrika delen, enligt Thorvald Hammargren.<sup>89</sup>



**Figur 17.** Utdrag ur häradskartan 1913. Skala 1:8 000.

En viktig anledning till att en stor del av grundstrukturen från 1800-talet har bevarats i Naffentorpsgårdens trädgård är sannolikt att den efter Anders Hanssons död brukades av arrendatorer, fram till Johan Anderssons övertagande ca 1915. Dessa har förvaltat gården men inte gjort några större ändringar. Viktigt är säkert också att de som bebott gården efter Johan Anderssons död och fram till 1980-talet helt enkelt inte tyckte om förändringar och 'moderniteter'.<sup>90</sup>

Utdraget ur den ekonomiska kartan 1913 (Fig. 17) och fotografiet från 1914 (Fig. 11 & 18) visar hur trädgården såg ut då Johan Andersson blev ägare.

Under 1900-talet har vissa förändringar skett på gården i samband med byggandet av bageriet 1930, men några större strukturella förändringar av trädgården verkar man inte ha gjort. Hanna och Sigurd förenklade under sin tid, och lade till en del buskar och träd, men inte heller de gjorde något omfattande nyanläggningsarbete i trädgården.<sup>91</sup>

## Parken

Det var främst den tätbevuxna delen i öster som man kallade 'parken'. Som Thorvald minns bestod den liksom idag mest av lövträd, men det bör vid slutet av 1910-talet också ha funnits minst en gran, eftersom det berättas att Sigurd klättrade upp i en och högg av toppen till julgran då han var 10-12 år. Träd har successivt plockats bort under lång tid, exempelvis av Sigurd och senast för något år sedan då man måste ta bort ett stort antal träd på grund av almsjukan.<sup>92</sup> Ett av de vanligaste träden idag är hästkastanj, de flesta mycket stora och gamla. De kvarvarande kastanjerna visar tecken på att vid något tillfälle ha beskurits till ca fyra meters höjd, något som även syns på fotografiet från 1914 (Fig. 11). Anledningen är inte känd.

Parken var tidigare under 1900-talet betydligt tätare än idag med tät undervegetation. Än idag finns också förhållandevis få lökväxter och perenner i parkdelen. De som finns verkar koncentrerade i området i närheten av mittaxeln. I anslutning till själva trädgårdsdelen finns bland träden däremot stora bestånd med lökväxter, främst snödroppar, snökllocka och italiensk blåstjärna, men även vintergäck, rysk blåstjärna, vårstjärna, aftonstjärna och morgonstjärna (se Lökväxter). Parken hade även fler nyttiga funktioner än att bara vara läplantering. Thorvald minns exempelvis att han som 10-åring jagat råkor här med sin far, och att man då kunde skjuta hundratals råkungar per år. Man jagade också fasaner och kaniner, samt ringduva då de flyttade förbi under några veckor varje år.<sup>93</sup>

<sup>88</sup> Maria Flinck, 051219.

<sup>89</sup> Thorvald Hammargren, 050927.

<sup>90</sup> Ibid.

<sup>91</sup> Ibid.

<sup>92</sup> Ibid.

<sup>93</sup> Ibid.

## Trädgården

Ännu vid mitten av 1900-talet verkar trädgården i stort sett ha sett ut som den gjorde kring sekelskiftet 17/1800. Den egentliga trädgården öster om boningshuset bestod vid 1900-talets början i stora drag av en rektangel delad i fyra kvarter med raka, korsande grusgångar. Kvarteren var kantade med låga buxbomshäckar och blomsterlister (Fig. 11 & 18). Trädgården omgavs då som nu av 'parken' som alltid fungerat som en bra läplantering.<sup>94</sup>

På bilden från 1914 syns att buxbomshäckarna fortfarande vid denna tid hölls endast någon decimeter höga. De växte mellan blomsterlistan och gången, däremot verkar det inte ha funnits någon buxbomshäck innanför blomsterlistan. Enligt Thorvalds minnen fanns grusgångar och buxbomshäckar även i ytterkanterna, även om detta inte syns på bilden. När det gäller växterna i blomsterlisterna ser man på fotografiet i stort sett bara narcissblad, men detta beror antagligen på att bilden är tagen relativt tidigt på våren, något man bland annat kan se på tulpanerna i rundeln framför de sittande, som precis håller på att slå ut (Fig. 11). Vid den norra buxbomshäcken växer fortfarande enstaka perenner som plymspirea och vallört, och det verkar troligt att de en gång vuxit i en rabatt här (se vidare Perenner).

Odlingarna inne i kvarteren verkar 1914 ha varit helt av nyttokaraktär. På fotografiet kan man bland annat urskilja fruktträd och rader med bärbuskar. I det sydöstra kvarteret skimtar prydliga sängar lagda i riktning öst-väst, och i det nordvästra kvarteret raka fåror i nord-sydlig riktning. I det sydöstra kvarteret ser ut att bland annat ha funnits minst en rad rabarber (Fig. 18).



**Figur 18.** Detaljer ur fotografiet i figur 11, som visar odlingarna inne i kvarteren 1914.

Den nordsydliga gången slutade i norr i en 'kaffegrotta' (Fig. 20, 21 & 25) och gången närmast huset slutade i söder vid en lindberså (Fig. 20, 21 & 24). Bersån hölls vid 1900-talets mitt fortfarande ca 2 m hög, men den användes inte, som Thorvald minns. Så långt tillbaka han känner till satt man alltid vid mitten av trädgården där gångarna korsades. Här stod alltid en vit trädgårdsmöbel i trä med soffa och två stolar. Häcken som idag avgränsar trädgården från parken i öster är av sent datum. Mittgången gick förr ända fram till parken (Fig. 11, 20 & 21).<sup>95</sup>

Vid sidorna av utgången från matsalen, och 'balustraden' som byggts på 1950-talet, växte fram till 2002 två par idegranar. Då familjen Johansson flyttade in detta år var de mycket vildvuxna och hade orsakat fuktskador på fasaden, varför de togs bort.<sup>96</sup> Idag finns endast en idegran kvar, i buskaget bakom den bevarade norra buxbomshäcken. Idegranarna bör sannolikt tidigare ha varit formklippta, och den kvarvarande borde, trots att den idag är vildvuxen, ganska lätt kunna formas igen.

När man analyserar inmätningarna av växter och andra delar i trädgården i Intrasis, framträder en grundstruktur som verkar härstamma direkt från trädgårdens grundläggning. Den tydliga, geometriska grundstrukturen tyder också på att utformningen planerats noggrant från början, och att den anlagts på en gång i sin helhet. Även exempelvis mycket gamla träd är inordnade i mönstret, och det torde vara omöjligt att, då man redan har en växande trädgård, göra ändringar som resulterar i en likadan struktur.

<sup>94</sup> Ibid.

<sup>95</sup> Ibid.

<sup>96</sup> Bengt och Catarina Johansson, 2005.

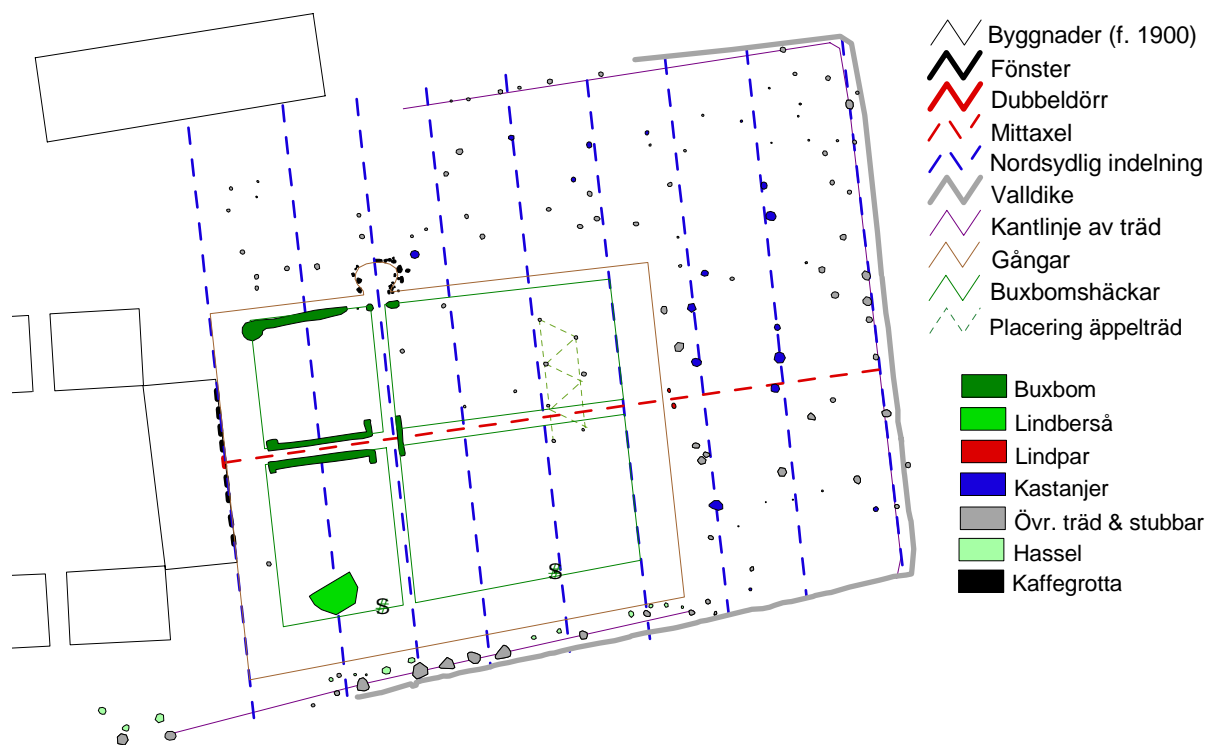
Trädgården och parken är ungefär 90 m lång och 75 m bred, vilket motsvarar ca 150 x 125 alnar.<sup>97</sup> Den avgränsas mot omgivningen av ett delvis bevarat valldike, som består av ett dike vars insida är förstärkt med en ca 1 m hög kallmur (Fig. 19). Innanför muren har man även planterat en trädgrad. Bland annat i söder har trädgraden dock bestått av alm, som man nyligen varit tvungna att ta bort på grund av almsjukan. En räkning av årsringar på de kvarvarande stubbarna bekräftar att de varit minst 150 år gamla. Innanför den södra trädgraden växer i sin tur ett antal hasselbuskar som ser ut att ursprungligen ha varit planterade i en rad med ett inbördes avstånd på ca 3 m (Fig. 20 & 21).



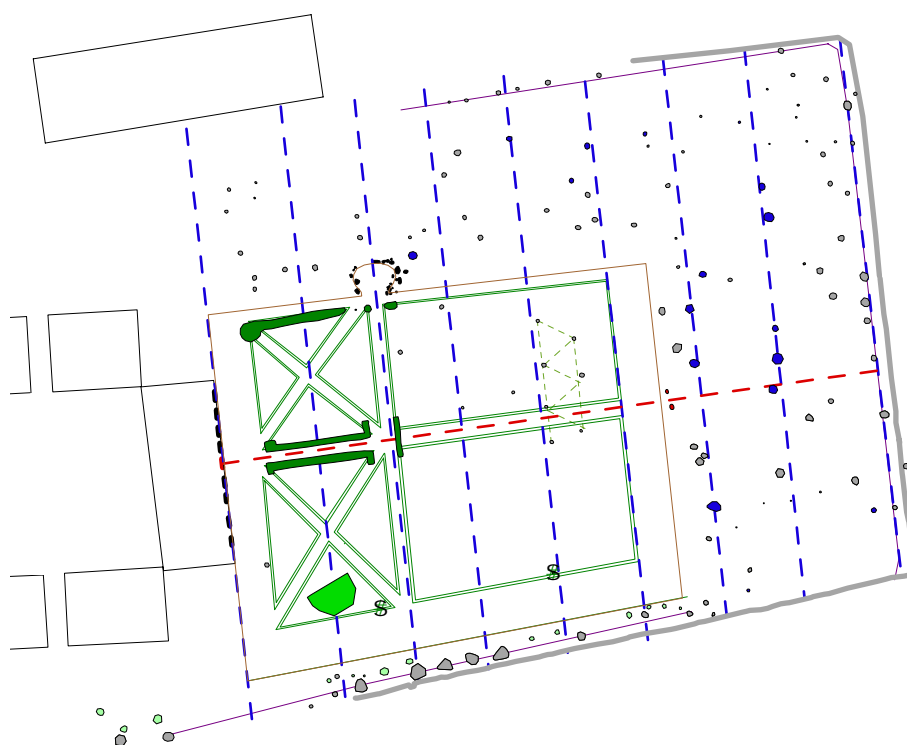
**Figur 19.** En delvis bevarad del av valldiket. Idag växer en mängd träd av olika storlekar nere i diket, och trädraden innanför muren har delvis fått tas bort på grund av almsjukan. Foto: Andréasson, 050421.

Den geometriska grundplan som framträder då man studerar den inmätta trädgården i Intrasis, visar en indelning dels i två hälfter, genom en mittaxel i öst-västlig riktning, dels i åtta ungefär lika stora delar, genom tänkta linjer i nordsydlig riktning. Mittaxeln utgår från matsalens dubbeldörr och passerar i öst mellan två lindar, som tidigare verkar ha varit beskurna på grund av sitt mångstammiga utseende (Fig. 20 & 21). De åtta delarna framträder exempelvis då man studerar de kvarvarande äldre hästkastanjerna, som ser ut att ha planterats i raka nordsydliga rader. Var del är 18–20 alnar (ca 11 meter) bred. Utifrån dessa verkar alla övriga element i trädgården ha planerats, antingen i hela eller halva delar – den västligaste buxbomshäcken ligger exempelvis en halv del från husväggen, bersån en del från väggen, kaffegrottan två delar från väggen och så vidare. De västliga buxbomskvarteren närmast inhuset har varit av en dels längd, medan de östliga har varit tre. Även äppleträden i den nord-östliga kvarteret verkar ha varit placerade i förhållande till denna grundstruktur (Fig. 20 & 21). Det viktigaste verkar dock ha varit att det hela ser regelbundet ut, och för att uppnå detta har man ibland varit tvungen att tänja lite på den rent matematiska symmetrin. Den norra hälften av trädgården är exempelvis smalare än den södra, men detta har man säkerligen inte kunnat se när man stått i matsaldörren och blickat ut över trädgården. I Fig. 20 visas en tolkning av trädgårdens grundstruktur sådan den såg ut vid 1900-talets början. Redan då kan dock redan en första förenkling ha ägt rum, därför ges ytterligare ett förslag till en alternativ tolkning med korsande gångar i de två mindre kvarteren närmast huset (Fig. 21). Det verkar fullt möjligt att de två kvarteren närmast huset varit mer elaborerade, och kanske även planterade främst med prydnadsväxter, under 1800-talet.

<sup>97</sup> 1 aln = 2 fot = 4 kvarter = 24 tum (verktrum), ungefär lika med 0,5938 m. Den dansk-norska alnen var något längre än den svenska, ca 0,628 m. Aln var också namnet på själva mätdonet, även kallat alnsticka eller alnkäpp. Metersystemet infördes i Sverige 1878. (*Nationalencyklopedien multimedia 2000*; aln.)



**Figur 20.** Tolkning av huvuddragen i trädgårdens grundplanen utifrån gjorda mätningar. 1:1 000.



**Figur 21.** Möjlig alternativ plan över trädgården med korsande gångar i de två mindre kvarteren närmast huset. Denna tolkning stöds bland annat av placeringen av kaffegrottan och bersån, och kan också förklara varför platsen där de två huvudgångarna korsas i mitten blivit så bred, trots att detta inte stämmer om det bara funnits en symmetriskt placerad gång mitt framför kaffegrottan. Skala 1:1 000.

Ett fotografi från 1975 visar hur trädgården under 1900-talets senare del förenklades av Sigurd och Hanna (Fig. 22). Den centrala gången har endast kvar sitt utseende fram till trädgårdens mitt, där trädgårdsmöbeln fortfarande stod. Övriga gångar har lagts igen, liksom planteringarna inne i kvarteren, och ersatts med gräsmatta. Trettio år senare hade rabatterna försvunnit men buxbomshäckarna finns kvar, nu halvmeterhöga (Fig. 23).<sup>98</sup> Mitt i trädgården intill trädgårdsmöbeln stod på 1950-talet också två bikupor. Nordost om bageriet, i den centrala trädgårdens norra kant fanns då också ett höns hus med hönsgård, bland plommonträd och fläderbuskar (se vidare Träd, Buskar).<sup>99</sup>



**Figur 22.** 1975. Sigurd och Thorvalds barn i trädgården. Fotot tillhör Thorvald Hammargren.



**Figur 23.** Den centrala gången 30 år senare våren 2005. Foto: Andréasson, 050413.

Bersåer var vanliga i 1800-talets trädgårdar, och stenpartier i form av 'kaffegrottor' skall ha blivit vanliga i skånska allmogeträdgårdar vid slutet av 1800-talet.<sup>100</sup> På 1900-talet föredrog man att sitta mitt i den soliga trädgården, och enligt Thorvalds vittnesmål användes varken den skuggiga bersån eller 'kaffegrottan' under 1900-talet. Att dessa svala sittplatser föredrogs under 1800-talet blir dock förståeligt i ljuset av den tidens klädedräkt och sociala konventioner. Personer i adel och medelklass kunde på 1800-talet aldrig klä av sig, och bar även mitt i sommaren lager på lager. Det var helt enkelt lätt att drabbas av värmeslag även vid temperaturer bara något över 20°C. På 1900-talet däremot blev det modernt att vara sportig och brunbränd, och sommarkläderna blev allt lättare, åtminstone i samhällets övre skikt.<sup>101</sup>



**Figur 24.** Lindbersån ser ut så här idag, men beskars på ca 2 m höjd till 1900-talets mitt. Den enorma liggande busken som skymtar till vänster är en doftschersmin. Foto: Andréasson, 050413.

<sup>98</sup> Thorvald Hammargren, 050927.

<sup>99</sup> Ibid.

<sup>100</sup> Hansson, 1997, s. 117 ff.

<sup>101</sup> Maria Flinck, 051219.



Figur 25. 'Kaffegrottan' ser idag mest ut som en hästskoformad jordvall med regelbundet uppstickande stenar, men den var säkert en behagligt sval och skuggig plats att sitta i under 1800-talet. Foto: Andréasson, 050913.

Även buskaget i den södra delen, väster om lindbersån fanns då Thorvald var barn och bestod liksom nu främst av snöbär, doftschersmin, syren och snöbollsbuskar. Utanför buskaget i söder växte gräs som slogs med lie, och ytterligare något längre söder ut minns Thorvald även raden med stora hasselbuskar i öst-västlig riktning som ännu finns kvar (se vidare Buskar).<sup>102</sup>

Sigurd och Hanna tyckte om trädgårdsskötsel och Sigurd planterade ända in på 1980-talet. Under deras tid förenklades som nämnts trädgården och en del träd och buskar lades till. Valnötsträdet och tulpanträdet planterades exempelvis ca 1950 (se Träd). Troligen fick de här inspiration från Danmark där de hade vänner som de besökte ca vart annat år från 1947.<sup>103</sup> Som Thorvald minns fanns gott om plommon-, äpple-, och päronträd vid gården, men däremot inga körsbär. Han kan heller inte minnas prydnadskörsbärsträdet vid sidan om 'kaffegrottan', som alltså bör vara planterat efter 1950-talet (se Prydnadsträd). Samma sak gäller sannolikt deutzia, forsythia och kerria (se Buskar).<sup>104</sup>

## Stenpartiet och nyttoodlingarna söder om gården

Stenpartiet – 'Hannas stenberg' – var som tidigare nämnts Hannas personliga trädgårdsprojekt. Det skall ha börjat anläggas snart efter rivningen 1930, men av vad som kan utläsas av fotografiet i Fig. 12 ser vegetationen vid mitten av 1900-talet fortfarande ut att ha varit mycket låg, utan höga barrbuskar. I stenpartiet växer idag trädgårdens enda barrväxter, med undantag av idegran, i form av enar. Den ena enen är hög och pelformad, de övriga enarna en sorts låga marktäckande. Här växer bland annat också vildvin, mahonia, jätterams, pärlhyacinth, en mörklila syren och björnbär (se Lökväxter, Perenner, Buskar).

Vid mitten av 1900-talet fanns nyttoodlingar också söder om gården vid infarten, vilka var inramade av syrenhäckar. Strax öster om den fruktträdsdunge som fortfarande finns kar låg exempelvis två sparrissängar. Här fanns också flera plommonträd som idag är borta. Mot uthusets södervägg hade man även spaljerat vin, som Sigurd och Hanna var mycket stolta över, även om druvorna var sura.<sup>105</sup>

<sup>102</sup> Thorvald Hammargren, 050927.

<sup>103</sup> Thorvald Hammargren, 050927.

<sup>104</sup> Ibid.

<sup>105</sup> Ibid.

De fruktträd som finns kvar idag utgörs alltså av äpple, päron och plommon. Dessutom finns som tidigare nämnts en rad hasselbuskar samt ett valnötsträd. En grupp om fyra äppleträd och ett päronträd växer i en dunge söder om gården, en annan grupp i vad som tidigare varit trädgårdens nordöstra kvarter. Dessutom finns solitära päron- och äppelträd utspridda på flera platser kring gården. Plommonträd växer dock idag endast inom en begränsad yta strax öster om det gamla bageriet (se vidare Fruktträd).



*Figur 26. 'Hannas stenbergs' från öster. I anslutning till detta fanns under 1900-talets andra hälft ganska omfattande nyttoodlingar. Trappan från den lilla porten från gårdsplanen, till höger i bild, utgörs av en utsliten kvarnsten. Foto: Andréasson, 050421.*



# Växter i Naffentorpsgårdens trädgård

## Förteckning över växter dokumenterade 2005

### Lök- och knölväxter

- 1) vårstjärna (*Chionodoxa forbesii*)
- 2) vintergäck (*Eranthis hyemalis*)
- 3) kejsarkrona (*Fritillaria imperialis*)
- 4) dvärgvårlök (*Gagea minima*)
- 5) snödroppe (*Galanthus nivalis*)
- 6) snöklocka (*Leucojum vernum*)
- 7) armenisk pärlhyacint (*Muscari armeniacum*)
- 8) pingstliljor (*Narcissus poëticus*)
- 9–18) påskliljor (*Narcissus pseudo-narcissus*)
- 18) aftonstjärna (*Ornithogalum nutans*)
- 19) morgonstjärna (*Ornithogalum umbellatum*)
- 20) italiensk scilla (*Scilla italica*)
- 21) rysk blåstjärna (*Scilla siberica*)

### Perenner och tvååriga växter

- 22) plymspirea (*Aruncus dioicus*)
- 23) tusensköna (*Bellis perennis*)
- 24) fänrikshjärta (*Dicentra formosa*)
- 25) nattljus (*Oenothera biennis*)
- 26) jätterams (*Polygonatum x hybridum*)
- 28) uppländsk vallört (*Symphytum x uplandicum*)
- 29–30) luktkviol (*Viola odorata*)

### Buskar

- 31) buxbom (*Buxus sempervirens*)
- 32) hassel (*Corylus* sp.)
- 33) deutzia (*Deutzia crenata* 'Plena')
- 34) forsythia (*Forsythia* sp.)
- 35–36) en (*Juniperus* sp.)
- 37) fylldblommig kerria (*Kerria japonica* 'Pleniflora')
- 38) mahonia (*Mahonia aquifolium*)
- 39) doftschersmin (*Philadelphus coronarius*)
- 40) björnbär (*Rubus fruticosus*-gruppen)
- 41) äkta fläder (*Sambucus nigra*)
- 42) bukettspirea (*Spirea x vanhouttei*)
- 43) snöbär (*Symphoricarpos albus* ssp. *laevigatus*)
- 44–46) syrén (*Syringa vulgaris*)
- 47) snöbollsbuske (*Viburnum opulus* 'Roseum')

### Träd

#### Prydnadsträd

- 48) tysk lönn (*Acer pseudoplatanus*)
- 49) hästkastanj (*Aesculus hippocastanum*)
- 50) pappersbjörk (*Betula papyrifera*)
- 51) ask (*Fraxinus excelsior*)
- 52) äkta valnöt (*Juglans regia*)
- 53) tulpanträd (*Liriodendron tulipifera*)
- 54) japanskt prydnadskörsbär (*Prunus Zato* Sakura-gruppen)
- 55) idegran (*Taxus baccata* 'Fastigiata')
- 56) Parklind (*Tilia x europaea* Klongrupp A)<sup>106</sup>
- 57) alm (*Ulmus* sp.)

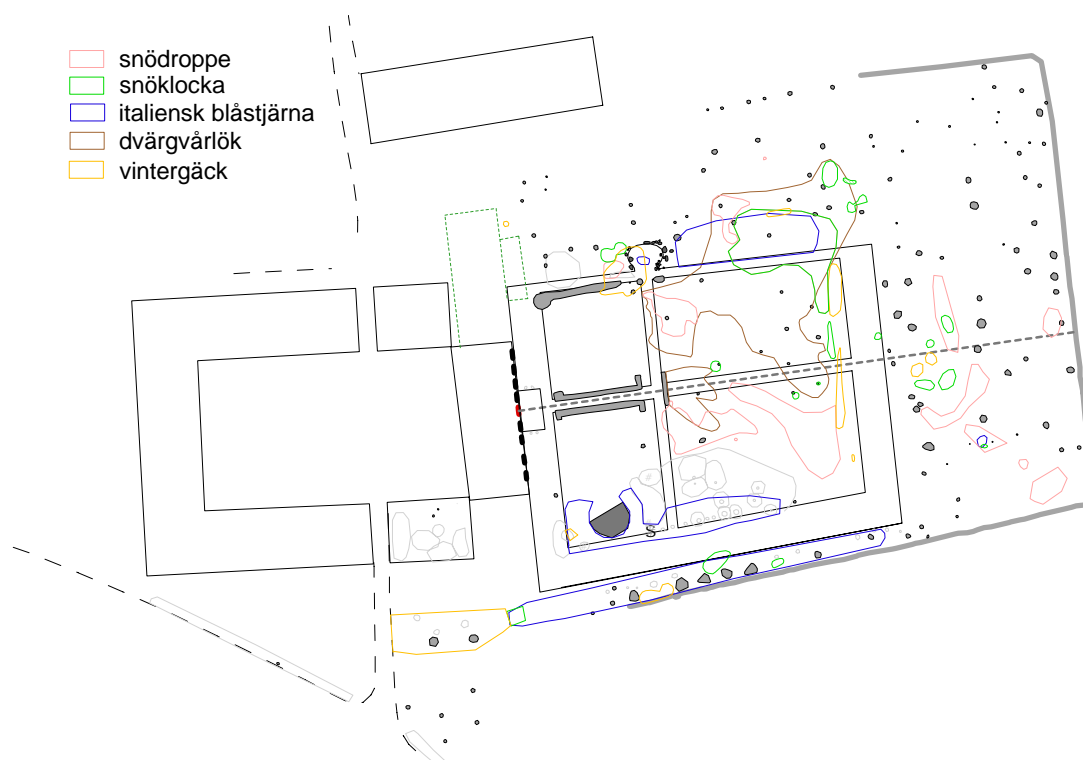
#### Fruktträd

- 58–65) Äpple (*Malus domestica*)
- 66) plommon (*Prunus x domestica*)
- 67–68) päron (*Pyrus communis*)

<sup>106</sup> Bengtsson, 2005.

## Lök- och knölväxter

De vanligaste lökväxterna vid Naffentorpsgården är **snödroppe** (*Galanthus nivalis*) (5), **snöklocka** (*Leucojum vernalis*) (6) och **italiensk scilla** (*Scilla italica*) (20). I den nordöstra delen av dagens gräsmatta finns också en ganska stor yta täckt av vad som sannolikt är **dvärgvårlök** (*Gagea minima*) (4). Den bildar tidigt på våren en tät frodigt grön matta, innan gräset kommit igång. Dvärgvårlök växer vild i lundar och parker. Den är vanlig i Södermanland och Uppland, men sällsynt i resten av landet.<sup>107</sup> Den kommer dock inte att behandlas vidare i detta sammanhang eftersom den troligen ej är planterad.



**Figur 27.** Utbredningen för de vanligaste lök- och knölväxterna i Naffentorpsgårdens trädgård. Skala 1:1 200.

### **Snödroppe** (*Galanthus nivalis*) (5)

Det verkar endast finnas en sort av snödroppe (*Galanthus nivalis*) vid Naffentorpsgården, men den är i gengäld spridd över stora delar av trädgården. Sorten har relativt stora blommor, och en kraftigt markerad grön fläck på de inre kalkbladens utsida. Den blir ca 15 cm hög och blommar i mars-april.

Snödroppar är fleråriga och härdiga. De trivs bäst i fuktighetshållande väl-dränerad jord i halvskugga. Om man vill plantera om dem är det bäst att göra det på våren direkt efter blomningen, medan de fortfarande har gröna blad.<sup>108</sup> Snödroppe har sitt naturliga utbredningsområde i hela Europa utom den nordliga delen.<sup>109</sup> Den har odlats i södra Skandinavien sedan 1600-talet, och har varit mycket populär också under 18- och 1900-tal.<sup>110</sup>



**Figur 28.** Snödroppe  
Foto: Andréasson, 050402.

<sup>107</sup> <http://www.bergianska.se>, 050424.

<sup>108</sup> *Botanica*, 2003, s. 394.

<sup>109</sup> *Kulturväxtlexikon*, 1998.

<sup>110</sup> Lange, 1999, s. 147.

### **Snöklocka** (*Leucojum vernum*) (6)

Snöklockorna (*Leucojum vernum*) vid Naffentorpssgården verkar också höra till en och samma sort, men även den är i gengäld spridd över stora delar av trädgården. Den blir ca 20 cm hög och blommar i mars-april.

Även snöklocka är flerårig och härdig, och trivs i samma miljö som snödroppar. Den bör också planteras om direkt efter blom medan den fortfarande har gröna blad.<sup>111</sup> Dess naturliga utbredningsområde är centrala och södra Europa.<sup>112</sup> Den infördes troligen till Skandinavien redan under medeltiden, men var populär även på 1800-talet.<sup>113</sup>



**Figur 29.** Snöklocka (*Leucojum vernum*)  
Foto: Andréasson, 050401.

### **Italiensk blåstjärna** (*Hyacinthoides italica*) (20)

(Syn. *Scilla italica*). Även den italienska blåstjärnan verkar ha vuxit länge i trädgården, eftersom den haft tid att sprida sig över stora ytor. Den är flerårig, blommar i maj-juni, och blir ca 25 cm hög. Blommorna är ljus blåviolettera, nästan stjärnlikt utbredda, och sitter i en ganska tät, pyramidlik, allsidig klase. Bladen blir lika långa som stjälken och ca 1 cm breda. Ett karakteristiskt drag är också de två smala stödblåd som varje blomma har.<sup>114</sup> Dess naturliga utbredningsområde är Portugal-Italien<sup>115</sup>, och den har odlats i södra Skandinavien sedan 1600-talet.<sup>116</sup>

År 1806 skrev exempelvis professorn i naturalhistoria i Lund Anders Jahan Retzius i sin *Flora Economica* att den italienska blåstjärnan: ”utan twifwel i äldre tider blifwit planterad i en del Trädgårdar, hwarifrån den spritt sig och växer nu i några Trädgårdsängar och Tobakslyckor wild i Lund, och några få ställen på landet”.<sup>117</sup>



**Figur 30.** Italiensk blåstjärna (*Scilla italica*).  
Foto: Andréasson, 050421.

### **Vintergäck** (*Eranthis hyemalis*) (2)

Här och där i trädgården växer samlingar av vintergäck. En orsak till att de inte är fullt så spridda som snödroppor, snöklockor och italiensk blåstjärna kan vara att de inte vuxit här riktigt lika länge.

Vintergäck blir ca 15 cm hög och blommar i mars. Den är en flerårig knölväxt som trivs i kalkhaltig jord. Dess naturliga utbredningsområde är centrala och sydöstra Europa, Turkiet och Syrien.<sup>118</sup> Den nämns i danska källor redan på 15- och 1600-talet, och odlas numera allmänt i Skandinaviska trädgårdar.<sup>119</sup>



**Figur 31.** Vintergäck (*E. hyemalis*)  
Foto: Andréasson, 050401.

<sup>111</sup> *Botanica*, 2003, s. 520 ff.

<sup>112</sup> *Kulturväxtlexikon*, 1998.

<sup>113</sup> Lange, 1999, s.194.

<sup>114</sup> Månsson, 2000, s. 157 ff.

<sup>115</sup> *Kulturväxtlexikon*, 1998.

<sup>116</sup> Lange, 1999, s. 170.

<sup>117</sup> Retzius, 1806, s. 660.

<sup>118</sup> *Kulturväxtlexikon*, 1998.

<sup>119</sup> Lange, 1999, s.130.

### Vårstjärna (*Chionodoxa* sp.) (1)

En begränsad men tät matta av vårstjärna växer intill den norra buxbomshäcken, inom en yta som nyligen röjts, och där det sannolikt förr funnits en blomsterlist. Vårstjärna blir ca 25 cm hög och blommar i maj. Den skiljs från *Scilla* bland annat genom att blommorna är uppåtvända, och ståndarna sitter tätt samlade i blommans mitt. Den är flerårig, och dess naturliga utbredningsområde är västra Turkiet.<sup>120</sup> *Kulturväxtlexikon* (1998) nämner tre arter av *Chionodoxa* i odling, som alla verkar ha odlats i södra Skandinavien från omkring sekelskiftet 18/1900.<sup>121</sup> Sorten i Naffentorpsgårdens trädgård är sannolikt vårstjärna, *C. forbesii*.<sup>122</sup>



Figur 32. Vårstjärna (*Chionodoxa* sp.) Foto: Andréasson, 050413.



Figur 33. Övriga lök- och knölväxter i Naffentorpsgårdens trädgård förutom narcisser. Skala 1:1 200.

### kejsarkrona (*Fritillaria imperialis*) (3)

Strax väster om lindbersån växer en liten grupp kejsarkrona, och även i 'Hannas stenbergs' finns en gles samling. De blommar i maj, och blir ca 80 cm höga. Kejsarkrona är flerårig, och trivs bäst i halvskugga i näringsrik väl-dränerad jord. De planteras på hösten, och kan förökas med frö, men det tar 4–5 år från sådd till blom.<sup>123</sup> Dess naturliga utbredningsområde är sydöstra Turkiet till västra Himalaya.<sup>124</sup> Den odlades i södra Skandinavien redan på 1600-talet.<sup>125</sup>



Figur 34. Kejsarkrona (*F. imperialis*) Foto: Andréasson, 050421.

<sup>120</sup> *Kulturväxtlexikon*, 1998.

<sup>121</sup> Lange, 1999, s. 87.

<sup>122</sup> Mossberg & Stenberg, 2003, s. 694.

<sup>123</sup> *Botanica*, 2003, s. 383.

<sup>124</sup> *Kulturväxtlexikon*, 1998.

<sup>125</sup> Lange, 1999, s. 146.

### Armenisk pärlhyacint (*Muscari armeniacum*) (7)

I det sydvästra hörnet av 'Hannas stenbergs', anlagt efter 1930, växer ljusblå pärlhyacinter med smal vit kant. Sorten är sannolikt armenisk pärlhyacint (*M. armeniacum*), eftersom vanlig pärlhyacint (*M. botryoides*) har rundare blommor med mer bakåtböjd vit kant.<sup>126</sup>

Armenisk pärlhyacint blir 10–25 cm hög och blommar i maj. Den är flerårig, tålig och trivs bäst i näringsrik, väl-dränerad jord i sol till halvskugga. Planteras på hösten.<sup>127</sup> Dess naturliga utbredningsområde är sydöstra Europa och Kaukasus.<sup>128</sup> Den armeniska pärlhyacinten nämns inte av Lange, medan vanlig pärlhyacint (*M. botryoides*) har odlats i Danmark sedan mitten av 1600-talet.<sup>129</sup>



**Figur 35.** Armenisk pärlhyacint.  
Foto: Andréasson, 050421.

### Aftonstjärna (*Ornithogalum nutans*) (18)

Aftonstjärna växer på ett fåtal ställen i trädgården bl.a. vid den södra uthuslängans sydöstra hörn. Den är perenn, blir 25–40 cm hög och blommar i maj-juni. Blommorna växer i en gles ensidig klase, och är silvervita med ljust grågrön utsida. Bladen är ljusgröna med ett vitt längsgående streck på ovansidan. Den trivs i sol till lätt skugga, i väl-dränerad gärna lite fuktig jord.<sup>130</sup> Dess naturliga utbredningsområde är Sydösteuropa och främre Asien.<sup>131</sup> Den växte i en trädgård i Danmark ca 1638, och nämns från 1790-talet i alla danska florer.<sup>132</sup>

### Morgonstjärna (*Ornithogalum umbellatum*) (19)

Morgonstjärna växer sparsamt i kanterna mellan park och egentlig trädgård. Den blir ca 25 cm hög och blommar i maj-juni. Dess blommor är vita med svagt grön utsida, och de växer i en kvast eller klaslik samling. Bladen är smala och växtsättet tuvlikt. Den är flerårig och förökas liksom aftonstjärna med frö eller smålökar. Den delas och planteras om vår eller höst.<sup>133</sup> Dess naturliga utbredningsområde är centrala och södra Europa till sydvästra Asien och norra Afrika.<sup>134</sup> Den odlades i Danmark från mitten av 1600-talet, och nämns där från och med sent 1700-tal i alla florer och de flesta trädgårdsböcker.<sup>135</sup>



**Figur 36.** Morgonstjärna  
Foto: Andréasson, 050529.

### Rysk blåstjärna (*Scilla siberica*) (21)

Rysk blåstjärna växer glest men spritt på ganska många ställen i trädgården, inblandad med de italienska blåstjärnorna (italiensk hyacinth). Den blir ca 15 cm hög och blommar i april. Arten är flerårig och tålig. De planteras på hösten, och förökas genom delning tidigt på hösten eller frön som sås på hösten.<sup>136</sup> Dess naturliga utbredningsområde är östra Europa och Kaukasus till norra Iran,<sup>137</sup> och den verkar ha odlats i södra Skandinavien sedan omkring 1840-talet.<sup>138</sup>



**Figur 37.** Rysk blåstjärna  
Foto: Andréasson, 050413.

<sup>126</sup> Mossberg & Stenberg, 2003, s. 696.

<sup>127</sup> *Botanica*, 2003, s. 585 ff.

<sup>128</sup> *Kulturväxtlexikon*, 1998.

<sup>129</sup> Lange, 1999, s.224.

<sup>130</sup> *Botanica*, 2003, s. 620 ff.

<sup>131</sup> *Kulturväxtlexikon*, 1998

<sup>132</sup> Lange, 1999, s.236

<sup>133</sup> *Botanica*, 2003, s. 620 ff.

<sup>134</sup> *Kulturväxtlexikon*, 1998.

<sup>135</sup> Lange, 1999, s. 236 ff.

<sup>136</sup> *Botanica*, 2003, s. 830 ff.

<sup>137</sup> *Kulturväxtlexikon*, 1998.

<sup>138</sup> Lange, 1999, s.318.

## Narcisser

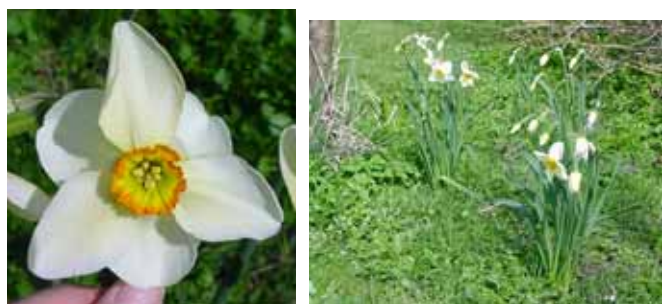
Utspritt på många platser kring gården växer olika sorters narcisser, bland annat i parken, i den egentliga trädgården och bland fruktträden söder om gården. Däremot finns oftast inte så många av varje sort. Medan det endast verkar finnas en sorts **pingstlilja** (*Narcissus poëticus*) räknades ett antal olika sorters **påsklilja** (*Narcissus pseudo-narcissus*), både enkla och fyllda. Båda arterna har sitt naturliga utbredningsområde i södra Europa.<sup>139</sup> Mycket tyder på att påskliljor odlades i södra Skandinavien redan under medeltiden, och de har med säkerhet odlats från 1600-talet. Den fyllda påskliljesorten 'Plenus' odlades på 1600-talet, och omtalas liksom de enkla till exempel i alla danska florer från och med år 1800.<sup>140</sup>



**Figur 38.** Spridningen av olika narciss-sorter i Naffentorpsgårdens trädgård. Skala 1:1 200.

### Majlilja (*Narcissus x incomparabilis*) (8)

På en plats i trädgården väster om lindbersån växer en rad narcisser som sannolikt är majliljor (*Narcissus x incomparabilis*)<sup>141</sup>. En gissning är att de kan ha funnits i trädgården ungefär lika länge som Forsythia och Deutzia. Majlilja har likheter med vanlig pingstlilja (*Narcissus poëticus*) men pingstliljor blommar vanligen senare i maj, och har mer bakåtlutande kalkblad samt en vit ring i trumpeteten.<sup>142</sup>



**Figur 39.** Majlilja (*Narcissus x incomparabilis*)  
Foto: Andréasson, 050421.

<sup>139</sup> *Kulturväxtlexikon*, 1998.

<sup>140</sup> Lange, 1999, s. 226.

<sup>141</sup> Persson, Karin, 060829.

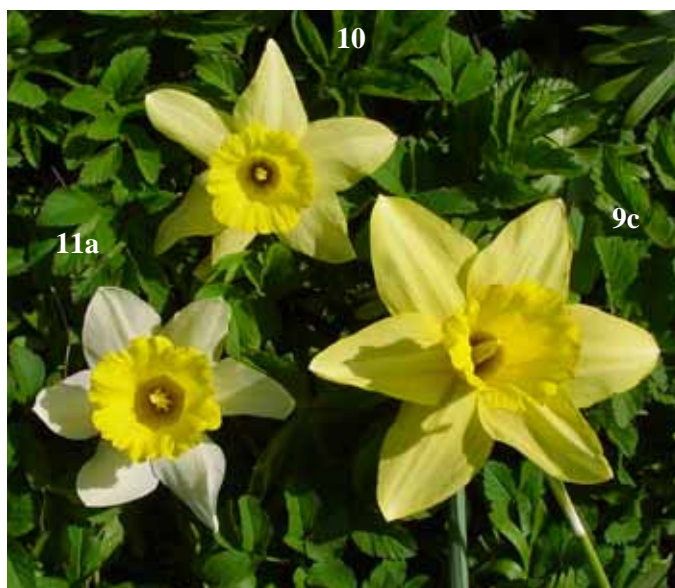
<sup>142</sup> *Ibid.*

### Medelstor till stor enkel gul påsklilja

(*Narcissus pseudo-narcissus*) (9)

Enkla påskliljor med relativt stora blommor växer i minst fem olika grupper. De blommor i april-maj och blir ca 45 cm höga. De tillhör sannolikt inte samma sort, men har bara kunnat skiljas åt efter vilka som växer tillsammans. Det finns flera möjliga gamla sorter av stor gul påsklilja, t.ex. 'King Alfred', 'Emperor' och 'Golden Spur'.<sup>143</sup>

Typ **9a** växer i en rad längs den formella trädgårdens kant öster om 'kaffegrottan' (ID 227, 231, 1461–63). **9b** växer centralt i parken (ID 990, 1458–60). **9c** växer längs tomtens södra kant, med småblommiga enkla, gula påskliljor (10). **9d** växer också längst tomtens kant i söder, men något längre österut (ID 1158–59, 1453). **9e** slutligen, växer i en liten halvmåne i gräsmattan söder om 'Hannas stenbergr'.



**Figur 40.** Påskliljor. Överst liten enkel gul, typ 10 (ID1212). Nedan t.v. enkel med vita kalkblad, typ 11 (ID1207), nedan t.h. stor enkel gul typ, 9c (ID1450). Foto: Andréasson, 050421.

### Liten enkel gul påsklilja (*Narcissus pseudo-narcissus*) (10)

Dessa växer bland annat i den sydvästra kanten av trädgården, tillsammans med påskliljor typ 9c. De blommor samtidigt i april-maj. Figur 40 visar skillnaden i storlek jämfört med typ 9 och 11. Typen är mindre på alla sätt, även i blad och stjälk (ID1212 & 1449). En gammal sort med små enkla gula blommor är den engelska 'Tenby' so liknar de som växer förvildade i Sverige, men den är till skillnad från dem, liksom dem vid Naffentorp, helt gul, medan de förvildade i Sverige har mörkgul trumpet och ljusare kalkblad.<sup>144</sup>

**Enkel påsklilja med vita kalkblad (*Narcissus pseudo-narcissus*) (11)**  
Denna sort växer på flera ställen i trädgården, och det är inte helt säkert om det rör sig om en eller flera sorter, därför har de endast grupperats efter hur de står. **11a** växer centralt i parken (ID986–89, 1014). **11b** växer i trädgårdens södra del, bland annat bland fruktträden söder om gården, längs tomtens södra kant (ID1207) och kring lindbersån, där de står både enstaka (ID675) och i en ca 120 cm lång rad (ID1252). Några exempel på möjliga gamla, tvåfärgade sorter är 'Empress Bicolor' och 'Horsfieldi'.<sup>145</sup>



**Figur 41.** T.v. medelstor enkel gul typ 9b (ID990). T.h. enkel med vita kalkblad, typ 11a (ID988). Foto: Andréasson, 050421.

**Figur 42.** T.v. enkel med vita kalkblad, typ 11b (ID1207). T.h. närbild av två enkla med vita kalkblad, typ 11b (ID1252) som visar tendensen till gula streck på kalkbladens baksida.  
Foto: Andréasson, 050421.



<sup>143</sup> Persson, Karin, 060829.

<sup>144</sup> Ibid.

<sup>145</sup> Ibid.



Figur 43-45. Van Sion-gruppen, typ 12 (ID1456), 13 (ID 1455) och 14 (ID1078). Foto: Andréasson, 050421.

### Fylldblommiga påskliljor och Van Sion-gruppen

De fylldblommiga typ 12 – 15 är sannolikt alla olika former av typen 'Van Sion' medan 16 antagligen är en mer "modern" sort från mitten av 1900-talet.<sup>146</sup> Van Sion är en gammal sort, registrerades redan 1620 i England. Idag finns flera varianter av den, och vilken som är den "äkta" vet man inte. Några typer har som 13 grönare yttre kalkblad, och man tror detta är en äldre variant än de med mindre grönt. Fylldheten påverkas en hel del av lökarnas ålder och växtplats. Eftersom gruppen är så variabel har man inom POM initierat en studie av de genetiska skillnaderna med hjälp av DNA-markörer, där även engelskt växtmaterial skall jämföras.<sup>147</sup>

#### Fylldblommig gul med smala kalkblad (*Narcissus pseudo-narcissus*) (12)

Längs staketet i öster, ungefär där gränsen för den formella trädgården gått, växte en gles rad som är mörk gul med tätt knuten bikrona och en lätt grön ton på kalkbladen, fläckvis även i bikronan (ID 480-81, 1456–57).

#### Fylldblommig gulgrön med tjockare kalkblad (*Narcissus pseudo-narcissus*) (13)

Längs staketet i söder, ungefär där gränsen för den formella trädgården gått, växte en gles rad lökar som troligen alla är samma sort, men vid fotograferingstillfället blommade endast en. Denna skilde sig från typ 12 genom att vara ännu grönare, och genom att dess kalkblad var relativt tjocka med en något vaxartad yta (ID 1455).

#### Fylldblommig gul med skruvade kalkblad (*Narcissus pseudo-narcissus*) (14)

I den östliga halvan av parken växer denna fyllda sort, som fullt utslagen har ganska öppen bikrona och kalkblad som närmast liknar små skruvade proppellerblad. (ID 1071–78, 1147).

#### Fylldblommig gul vid bersån (*Narcissus pseudo-narcissus*) (15)

Söder och sydöst om lindbersån växer enstaka exemplar av denna sort, som har vissa likheter med den föregående (14) exempelvis i de lätt skruvade kalkbladen, men inte verkar ha lika öppen bikrona. Sorten har också en tendens till gröntonat streck på baksidan av många av kalkbladen. (ID 1203, 1207, 1465)

#### Fylldblommig i södra fruktträdsdungen (*Narcissus pseudo-narcissus*) (16)

Bland äppleträden strax söder om gården växte dels den enkla med vita kalkblad (11b) dels denna sort. Den hade förhållandevis breda flata kalkblad, och mycket 'öppen' bikrona som fullt utslagen. Färgen var den typiska gula utan gröna stänk. Det fanns färre av dessa fyllda än de enkla med vita kalkblad.

#### Fylldblommig i 'Hannas stenbergs' (*Narcissus pseudo-narcissus*) (17)

Även i stenpartiet fanns en typ av narciss, även här en dubbel. Eftersom stenpartiet inte blev till förrän något efter 1930 måste denna vara planterad efter detta år (ID 1443).



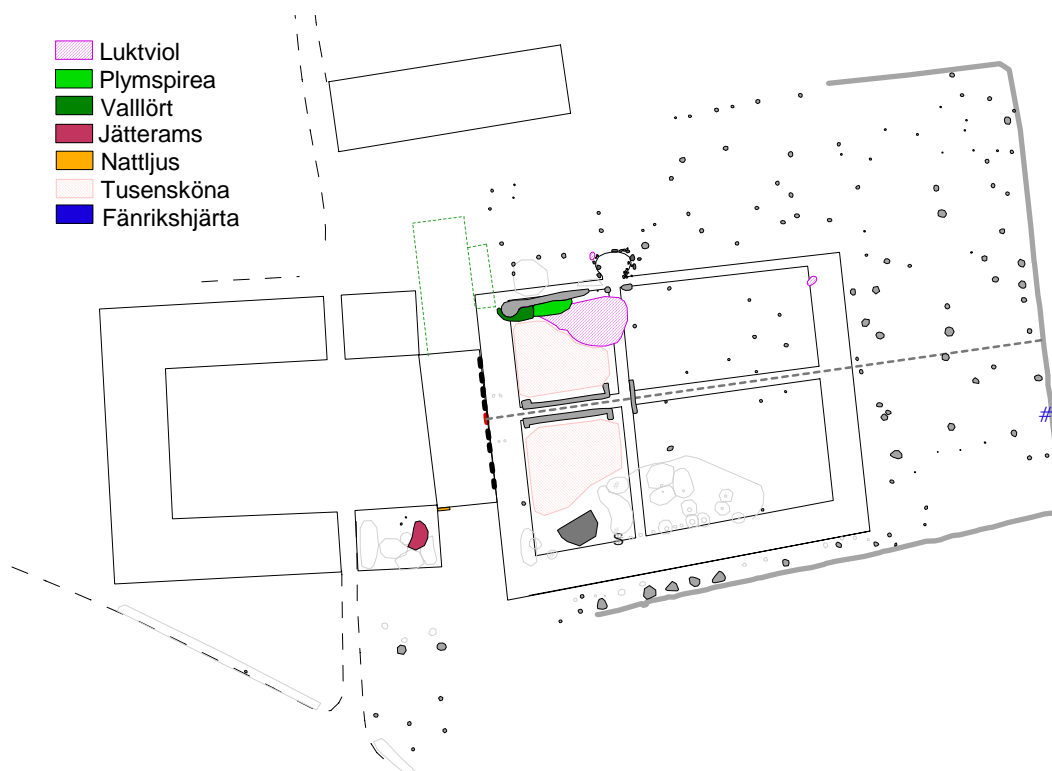
Figur 46. T.v. typ 15 (ID1465), t.h. typ 16 (ID100120). Foto: Andréasson, 050421.

<sup>146</sup> Persson, Karin, 060829.

<sup>147</sup> Ibid.



## Perenner och tvååriga växter



Figur 47. Perenner i Naffentorpsgårdens trädgård. Skala 1:1 200.

### Plymspirea (*Aruncus dioicus*) (22)

Vid den norra buxbomshäcken som nyligen röjts fram fanns sannolikt för en blomsterlist. Här växer bland annat plymspirea, en storvuxen perenn som vissnar ner helt varje vinter. De första skotten på våren är bronsfärgade, men den blir sedan helt grön.

Då bilden togs hade den fortfarande bara små knoppar. Den blommar i juli med stora gräddvita blomplymer och kan bli upp till 1,8 m hög och 1,2 m vid. Den är mycket tålig men trivs bäst i fuktig, humusrik väl-dränerad jord i sol till halvskugga. Förökas genom delning eller med frö.<sup>148</sup> Den introducerades till Sverige på 1810-talet.<sup>149</sup> Dess naturliga utbredningsområde är stort, från västra och centrala Europa till Kaukasus, Himalaya, Kina, Japan och östra Nordamerika.<sup>150</sup>



Figur 48. Plymspirea (*A. dioicus*).  
Foto: Andréasson, 050529.

### Tusensköna (*Bellis perennis*) (23)

I den halva av gräsmattan som ligger närmast boningshuset växer en stor mängd tusenskönor. De blir 5–10 cm höga och blommar hela sommaren, maj-september. De är helt vita eller som vildformen vita, med guldgul disk och ljus lilatonad undersida (Fig. 49). Växten bildar bladrossetter med små omvänt ägg-runda blad, och varje rosett får ett antal blommor. De trivs i all slags trädgårdsjord i sol till halvskugga.



Figur 49. Tusensköna. Foto: Andréasson, 050421

<sup>148</sup> Botanica, 2003, s. 116

<sup>149</sup> Lundqvist, 2000, s. 120

<sup>150</sup> Kulturväxtlexikon, 1998.

Tusensköna förökas genom delning eller sådd på hösten. De odlade sorterna används ofta som kantväxter. Dessa är oftast mer eller mindre fyllda, och finns i alla nyanser från vitt till rött.<sup>151</sup> Tusensköna är flerårig, men odlas ofta som tvåårig. Den växer förvildad i många världsdelar men dess ursprungliga utbredningsområde är Europa (Sverige), väst och sydväst Asien till Himalaya, och norra Afrika.<sup>152</sup> Enkla och fyllda tusenskönor har odlats i södra Skandinavien minst sedan mitten av 1600-talet.<sup>153</sup>

#### **Fänrikshjärta** (*Dicentra formosa*) (24)

Ett enstaka fänrikshjärta hittades längst bort i parkens sydöstra hörn. Hur den hamnat här är osäkert. Den blir ca 40 cm hög och blommor i maj-augusti. Fänrikshjärta får rosa blommor i skira klasar, och är hårdig men trivs bäst i humusrik, fuktig men väl-dränerad jord i halvskugga. Den kan förökas med frö eller delning på hösten.<sup>154</sup> Dess naturliga utbredningsområde är västra Nordamerika,<sup>155</sup> och den började odlas i södra Skandinavien vid 1800-talets början.<sup>156</sup>



**Figur 50.** Fänrikshjärta  
Foto: Andréasson, 050529.

#### **Nattljus** (*Oenothera biennis*) (25)

Vid husväggen strax öster om stenpartiet växte i september ca fyra plantor av nattljus, som ser ut att ha självsått sig. De var ca 50 cm höga och blommade i juli-september. Det finns ett antal olika arter av nattljus, men den som växer vid Naffentorpsgården är sannolikt vanligt nattljus (*O. biennis*). Den är tvåårig, första året bildas en bladrosett vid marken och andra året blommor den. Nattljus förekommer förvildad i Sverige,<sup>157</sup> men dess ursprungliga utbredningsområde är östra Nordamerika. Den har förr odlats även som medicinalväxt och som rotsak ute (*rapontica*).<sup>158</sup> Nattljus har sannolikt odlats i södra Skandinavien sedan 1700-talet.<sup>159</sup>



**Figur 51.** Nattljus (*Oenothera biennis*). Foto: Andréasson, 050913.

#### **Jätterams** (*Polygonatum x hybridum*) (26)

I 'Hannas stenberg' anlagt efter 1930 växer en ganska stor mängd jätterams. Den blir ca 80 cm hög och blommor i maj-juni. Blommorna är vita och klocklika med grön ådring, och växer i knippen med ca fyra blommor i varje. Den har en kraftig jordstam och sprider sig lätt. Trivs bäst i god, fuktig jord och skugga.<sup>160</sup> Jätterams är en hybrid som förekommer i naturen, mellan getrams (*P. odoratum*) och storrams (*P. multiflorum*). Dess naturliga utbredningsområde är Europa (Sverige) och tempererade Asien.<sup>161</sup> Getrams odlades i Danmark vid mitten av 1800-talet, och storrams före 1949, men det är osäkert hur långt före.<sup>162</sup>



**Figur 52.** Jätterams (*P. x hybridum*).  
Foto: Andréasson, 050529.

<sup>151</sup> *Botanica*, 2003, s. 137 ff.

<sup>152</sup> *Kulturväxtlexikon*, 1998.

<sup>153</sup> Lange, 1999, s. 59.

<sup>154</sup> *Botanica*, 2003, s. 303.

<sup>155</sup> *Kulturväxtlexikon*, 1998.

<sup>156</sup> Lange, 1999, s. 118.

<sup>157</sup> Mossberg, 1992, s. 301.

<sup>158</sup> *Kulturväxtlexikon*, 1998.

<sup>159</sup> Lange 1999 s. 233.

<sup>160</sup> *Botanica*, 2003, s. 695.

<sup>161</sup> *Kulturväxtlexikon*, 1998.

<sup>162</sup> Lange, 1999, s. 268.

### Uppländsk vallört (*Symphytum x uplandicum*) (28)

På samma plats som plymspirean vid den norra buxbomshäcken växer också uppländsk vallört. Den kan bli upp till 2 m hög, och får små klocklika himmelsblå blommor i juni-augusti. De finns tre sorters vallört, men den som växer här ser ut att vara uppländsvallört, eftersom den har något nedlöpanne blad. Den är en korsning mellan fodervallört (*S. asperum*) och äkta vallört (*S. officinale*), som sannolikt uppkommit av sig själv i naturen.<sup>163</sup> Den infördes till Sverige på 1700-talet, och odlad jämsides med äkta vallört som foderväxt, medicinalväxt och prydnadsväxt, fram till mitten av 1800-talet, då fodervallörten i viss mån tog över. Idag verkar uppländsvallört vara den vanligaste arten.<sup>164</sup>



**Figur 53.** Uppländsk vallört (*S. x uplandicum*)  
Foto: Andréasson, 050529.

### Luktviol (*Viola odorata*) (29-30)

Luktviolen växer i samma del av gräsmattan som tusenskönorna, närmast huset. Den blå sorten (29) fanns våren 2005 i relativt stor mängd, säkert ett hundratal plantor, medan endast enstaka exemplar hittades av den som är vit med lätt rosalila ton (30). De blir ca 5–10 cm höga och blommor i april. Luktviolen har mörkgröna spetsigt njurlika blad som är grunt tandade. På grund av sitt nedliggande växtsätt och sina rotsläende revor, brukar den klara sig bra i gräsmattan, och förökas genom frö, delning eller sticklingar.<sup>165</sup> Den är flerårig, och dess naturliga utbredningsområde är västra Europa (Sverige), Medelhavsområdet till Kaukasus och nordväst Afrika.<sup>166</sup> Den har odlats i södra Skandinavien sedan medeltiden, och exempelvis på 1860-talet fanns ett antal olika sorter till salu i danska plantskolor.<sup>167</sup>



**Figur 54.** Luktviol (*V. odorata*). Foto:  
Andréasson, 050413 & 050421.

<sup>163</sup> Ibid.

<sup>164</sup> Carlberg s. 122.

<sup>165</sup> *Botanica*, 2003, s. 923 ff.

<sup>166</sup> *Kulturväxtlexikon*, 1998.

<sup>167</sup> Lange, 1999, s. 370.

## Buskar

### Buxbom (*Buxus sempervirens*) (31)

Idag finns fortfarande buxbomshäckar kvar längs den centrala trädgårdsgången och i norr. Även i södra delen av trädgården finns enstaka buskar. Buxbom har varit ett viktigt element i trädgårdens struktur (Fig. 20 & 21). Våren 2005 hade häckarna blivit ca 75 cm höga och längs centralgången fanns inte längre några spår efter blomsterlister (Fig. 23). Det enda eventuella spåret efter en rabatt finns vid den norra häcken, i form av en matta av vårstjärna och ett par perenner (Fig. 55).

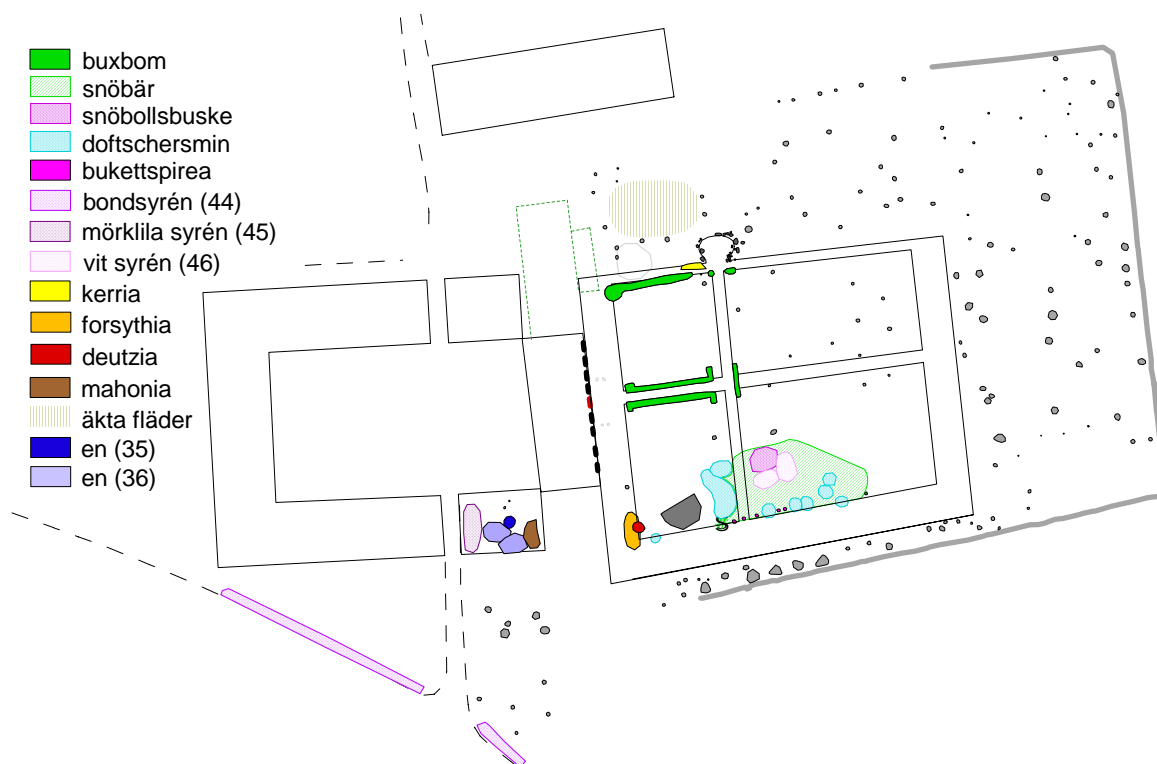


**Figur 55.** Norra buxbomshäcken från SÖ, med spår efter ev. blomsterlist. Foto: Andréasson, 050401.



**Figur 56.** Norra buxbomshäcken från NV. Polen är anlagd sommaren -05. Foto: Andréasson, 050913.

Buxbom är en städsegrön buske som blir 1–1,5 m hög och lätt kan figurklippas. Dess naturliga utbredningsområde är Syd- och Centraleuropa, Nordafrika och västra Asien.<sup>168</sup> Buxbom introducerades med största sannolikhet i södra Skandinavien under 1500-talets första hälft.<sup>169</sup> Den förökas med halvt förvedade sticklingar i augusti-september, och bör beskäras på våren eller strax efter midsommar.



**Figur 57.** Buskar i Naffentorpsgårdens trädgård. Skala 1:1 200.

<sup>168</sup> Kulturväxtlexikon, 1998.

<sup>169</sup> Lundquist, 2000b, s. 125.

### **Strävdeutzia** (*Deutzia crenata*) (33)

(Syn. *Deutzia scabra*). Vid forsythiorna strax väster om lindbersån växer en deutzia (*D. crenata*).<sup>170</sup> Denna buske härstammar från Japan<sup>171</sup> och har odlats i södra Skandinavien sedan 1880-talet.<sup>172</sup> Deutzia har en del likheter med schersminer, och får vita blommor i juni-juli. De är tåliga och lättodlade, härdiga till zon III, och trivs i sol till halvskugga. Passar både i buskage och som solitär.<sup>173</sup>

### **Forsythia** (*Forsythia* sp.) (34)

Väster om lindbersån växer en grupp forsythia.<sup>174</sup> Arten kan inte specificeras med säkerhet eftersom den inte blommar då Rune Bengtsson besökte trädgården. Forsythia blir 2-3 m hög och blommar i april-maj. Den föryngras genom att man efter hand släpper upp några nya kraftiga rotskott, och gallrar bort gamla grenar på vintern. Vanligast i odling är Hybridforsythia (*Forsythia x intermedia*). Den är av kulturursprung och har odlats i Danmark sedan 1890-talet. Det finns också några forsythiaarter som odlats något längre, sedan 1870-talet, samtliga med ursprung i Kina.<sup>175</sup>

### **En** (*Juniperus* sp.) (35-36)

De enda barrväxterna i trädgården, förutom idegran, växer i 'Hannas stenbergs', anlagt på grunden av den del av uthuslängan som revs 1930.<sup>176</sup> Centralt placerat växer en hög pelarformad en och söder om den två eller tre låga enar med utbrett växtsätt (Fig. 26).



**Figur 58.** Fylldblommig kerria.  
Foto: Andréasson, 050529.

### **Fylldblommig kerria** (*Kerria japonica* 'Pleniflora') (37)

Strax väster om 'kaffegrottan' växer en fylldblommig kerria<sup>177</sup> som även spridit sig en hel del med rotskott. Kerria blir 1-2 m hög och får stora gula bollika blommor i maj. Den har gröna, mjukt bågformade grenar och trivs bäst i kalkhaltig näringsrik jord i skyddat läge. Härdig till zon II. Tycker om att växa i sol till halvskugga, och kan t. ex. spaljeras mot en vägg som bakgrund i perennrabatten. Behöver ej beskäras, men en årlig gallring av äldre grenar gynnar blomningen.<sup>178</sup> Dess naturliga utbredningsområde är Japan och Kina, och den första sorten som nådde Europa var den fyllda. Plantor av denna kom till England 1805 och har odlats i södra Skandinavien sedan 1820-talet.<sup>179</sup>



**Figur 59.** Mahonia (*M. aquifolium*)  
Foto: Andréasson, 050421.

### **Mahonia** (*Mahonia aquifolium*) (38)

I det sydöstra hörnet av 'Hannas stenbergs' växer en Mahonia (*M. aquifolium*)<sup>180</sup> som spridit sig en hel del med rotskott. Mahonia blir 0,5-1 m hög och trivs i väl-dränerad jord i sol till skugga. Den har blanka blad med taggiga spetsar. Bladen är gröna på sommaren och får på vintern en rödaktig ton. Den får stora gula blomsamlingar på våren, och därefter blådagliga bär.<sup>181</sup> Mahonia odlas också för sina frukter.<sup>182</sup> Dess naturliga utbredningsområde är västra Nordamerika<sup>183</sup> och den har odlats i södra Skandinavien sedan 1800-talets mitt.<sup>184</sup>

<sup>170</sup> Bengtsson, Rune, 00619.

<sup>171</sup> Kulturväxtlexikon, 1998.

<sup>172</sup> Lange, 1999, s. 117.

<sup>173</sup> Palmstierna, 1999, s. 130.

<sup>174</sup> Bengtsson, Rune, 050613.

<sup>175</sup> Lange, 1999, s. 143.

<sup>176</sup> Thorvald Hammargren, 050927

<sup>177</sup> Bengtsson, Rune, 050613.

<sup>178</sup> Palmstierna, 1999, s. 153.

<sup>179</sup> Lange, 1999, s. 185.

<sup>180</sup> Rune Bengtsson, 050613.

<sup>181</sup> Palmstierna, 1999, s. 162.

<sup>182</sup> Kulturväxtlexikon, 1998.

<sup>183</sup> Ibid.

<sup>184</sup> Lange, 1999, s. 211.

### **Doftschersmin** (*Philadelphus coronarius*) (39)

I buskaget strax söder om den centrala trädgården växer flera doftschersminer (*P. coronarius*) av en gammeldags typ.<sup>185</sup> Närmast lindbersån finns exempelvis en mycket stor buske med delvis liggande växtsätt som är ca 3 m hög och sträcker sig ca 5 m. Doftschersmin har odlats sedan mitten av 1600-talet i Danmark,<sup>186</sup> och dess naturliga utbredningsområde är Italien, Österrike, Balkan och Mindre Asien.<sup>187</sup> Den blir 1,5-3 m hög och får vita doftande blommor i juni. Blad lansettlika, glest tandade, med glest hårig undersida.<sup>188</sup>

### **Äkta fläder** (*Sambucus nigra*) och dess **hybrid med druvfläder** (*Sambucus nigra x racemosa*) (41)

I den norra delen av trädgården tillsammans med plommonen växer även äkta fläder. Fram till mitten av 1900-talet fanns här ett hönshus med en hönsgård, kring vilken det skall ha vuxit gott om fläder.<sup>189</sup> I övrigt verkar det dock vara den spontana korsningen mellan äkta fläder (*Sambucus nigra*) och druvfläder (*Sambucus racemosa*) som är vanligast i parken, exempelvis i den östra delen.<sup>190</sup> Äkta fläder är en lättodlad stor buske eller litet träd, som blir ca 3–5 m högt och blommar i juni-juli med gräddvita blommor. Dess naturliga utbredningsområde är Europa till västra Sibirien, Mindre Asien, Kaukasus och norra Afrika.<sup>191</sup> Den beskärs under senvinter eller tidig vår, genom bortgallring av gamla och svaga grenar. Blommorna skördas en torr dag just efter att de slagit ut. De svarta bären i september-oktober kan också användas, de skall dock helst bli frostnupna före plockning. Äkta fläder har använts som läkeväxt i Skandinavien sedan medeltiden.<sup>192</sup> Druvfläder däremot är en ganska sent inkommen prydnadsväxt, som finns förvildad bland annat i Skåne.<sup>193</sup>

### **Bukettspirea** (*Spirea x vanhouttei*) (42)

Längs buskagets södra kant växer en rad bukettspireor (*S. x vanhouttei*), en korsning mellan arterna *S. cantonensis* och *S. trilobata*, döpt efter den belgiske plantskolägaren L. B. van Houtte (1810–1876). Detta är en tät och kompakt buske med böjda grenar och bruna årsskott. Bladen är grunt 3–5 flikiga med grovt sågad kant. Den får vita blommor i maj-juni och blir 1–2 m hög.<sup>194</sup> Bukettspirea har odlats i södra Skandinavien sedan mitten av 1800-talet.<sup>195</sup>



**Figur 60.** Bukettspirea. Foto: Andréasson, 050529.

### **Snöbär** (*Symphoricarpos albus* ssp. *laevigatus*) (43)

Buskaget i södra delen består till stor del av snöbär (*S. albus* ssp. *Laevigatus*).<sup>196</sup> Den blir 1–2 m hög, blommar i juli-september med små ljusröda blommor, och får senare karakteristiska vita bär. Den bildar täta snäriga bestånd, skjuter många rotskott, och är mycket tålig.<sup>197</sup> Dess naturliga utbredningsområde är västra Nordamerika.<sup>198</sup> Snöbär har odlats i södra Skandinavien sedan 1830- till 1840-talet.<sup>199</sup> Den är vanlig i odling liksom länge kvarstående eller förvildad.<sup>200</sup>

<sup>185</sup> Bengtsson, Rune, 050613, 060619.

<sup>186</sup> Lange, 1999, s. 252.

<sup>187</sup> Kulturväxtlexikon, 1998.

<sup>188</sup> Mossberg & Stenberg, 2003, s. 260.

<sup>189</sup> Ibid.

<sup>190</sup> Bengtsson, Rune, 060619.

<sup>191</sup> Kulturväxtlexikon, 1998.

<sup>192</sup> Lange, 1999, s. 311.

<sup>193</sup> <http://linnaeus.nrm.se/flora/di/caprifolia/sambu/sambrac.html>, 060830.

<sup>194</sup> Mossberg & Stenberg, 2003, s. 264.

<sup>195</sup> Lange, 1999, s. 337.

<sup>196</sup> Rune Bengtsson, 050613.

<sup>197</sup> Palmstierna, 1999, s. 206.

<sup>198</sup> Kulturväxtlexikon, 1998.

<sup>199</sup> Lange, 1999, s. 342.

<sup>200</sup> Mossberg & Stenberg, 2003, s. 573.

### **Syrén** (*Syringa vulgaris*) (44-46)

Vid Naffentorpsgården finns tre sorters syrener. Den vanliga 'bondsyrenen' (44) växer i breda häckar vid den gamla södra infarten till gården. I buskaget strax söder om den centrala trädgården växer minst en stor vit syren (46), och i västra delen av 'Hannas stenbergs', anlagt efter 1930, växer en stor mörkare lila syren med stora blomklasar (45). Rune Bengtsson kunde inte identifiera sorten, men kunde säga så mycket som att det inte rör sig om den vanliga sorten 'Andenken an Ludwig Spät'.<sup>201</sup> Samtliga tre sorter doftar starkt, och har hunnit bli minst ca 4 m höga. Syrenen blommar i maj-juni, och kan bli 3–6 m hög. Dess naturliga utbredningsområde är östra och sydöstra Europa,<sup>202</sup> och den har odlats i Sydskandinavien sedan 1600-talet.<sup>203</sup> Man bör gallra bort svaga och gamla grenar under vintern.



**Figur 61.** Syren (*Syringa vulgaris*).Foto: Andréasson, 050529.

### **Snöbollsbuske** (*Viburnum opulus* 'Roseum') (47)

I buskaget i trädgårdens södra del växer också snöbollsbuske.<sup>204</sup> Detta är en sorts skogsolvon (*V. opulus*). Skillnaden är att den har klotlika blomsamlingar med bara stora vita sterila blommor, medan vanligt skogsolvon har en blomsamling med fertila oansenliga blommor i mitten och sterila vita kantblommor i krans runt. Blommorna är först grönvita, sedan snövita, och sist rosatonade.<sup>205</sup> Den har odlats i södra Skandinavien sedan 1600-talets mitt.<sup>206</sup> Busken blir 1,5–3 m hög och blommar i juni. Den är hårdig, och bör få växa fritt, med bara en lätt gallring av äldre och risiga grenar då och då, helst under sen vinter.<sup>207</sup>



**Figur 62.** Snöbollsbuske  
Foto: Andréasson, 050529.

## **Nötter, bär och vindruvor**

På fotografiet från 1914 syns rader med bärbuskar, men inga sådana finns kvar idag. Mot den södra uthuslängans södra vägg minns Thorvald Hammargren också att man odlade vin på spalje, som Sigurd och Hanna var mycket stolta över, även om druvorna var ganska sura.<sup>208</sup>

### **Björnbär** (*Rubus fruticosus*-gruppen) (40)

I den norra delen av 'Hannas stenbergs' intill muren, växer björnbär som spridit sig en hel del med rotskott. Bären är relativt stora och söta. Hur länge de vuxit i trädgården är osäkert.

### **Hassel** (*Corylus* sp.) (32)

Längs trädgårdens södra sida finns omkring 14 hasselbuskar (*Corylus* sp.) i en rad. Buskarna är ca 4 m höga och avståndet mellan dem ser ut att ha varit ca 3 m. Det verkar högt sannolikt, även om det inte är fullständigt klarlagt, att det inte rör sig om vanlig hassel (*Corylus avellana*) utan en förädlad typ,

<sup>201</sup> Bengtsson, Rune, 050613.

<sup>202</sup> Kulturväxtlexikon, 1998.

<sup>203</sup> Lange, 1999, s.344.

<sup>204</sup> Rune Bengtsson, 050613.

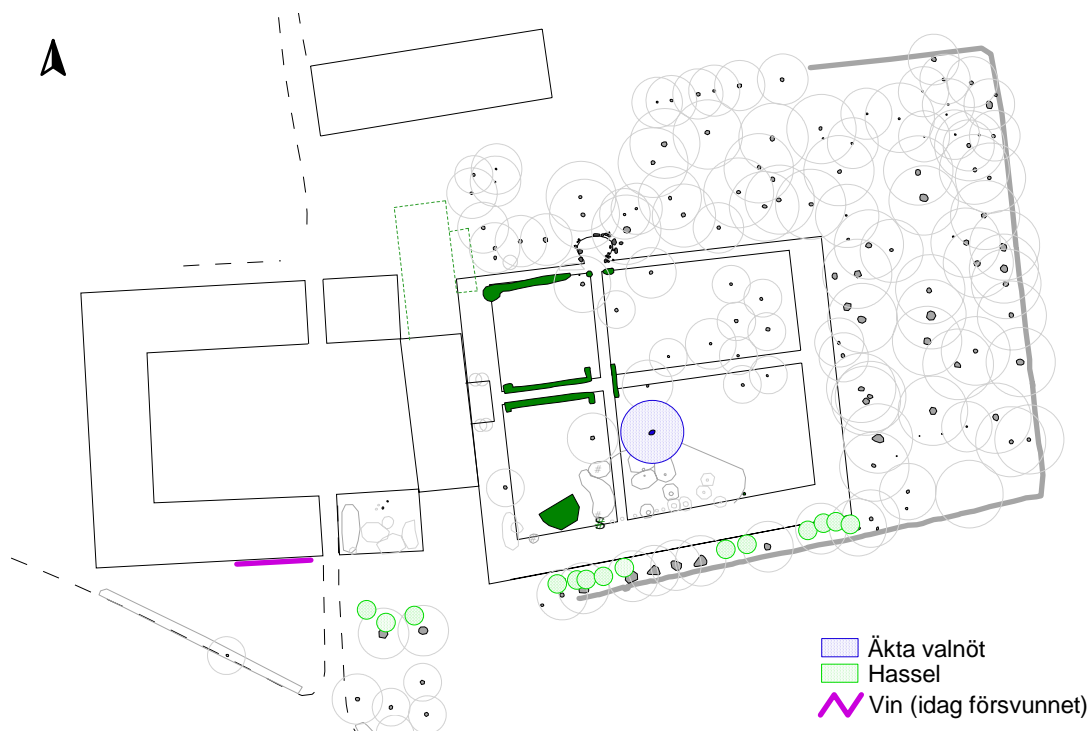
<sup>205</sup> Nationalencyklopedin multimedia 2000; snöbollsbuske, olvon.

<sup>206</sup> Lange, 1999, s.368

<sup>207</sup> Palmstierna, 1999, s. 221.

<sup>208</sup> Thorvald Hammargren, 050927.

sannolikt filberthassel (*Corylus maxima*),<sup>209</sup> som bland annat får större nötter. Filberthassel odlades vid mitten av 1600-talet i Sydsandinavien medan vanlig hassel finns naturligt växande.<sup>210</sup> Det naturliga utbredningsområdet är för filberthasseln Italien, Balkan, Mindre Asien och Kaukasus, och för vanlig hassel Europa, Mindre Asien, Kaukasus och nordvästra Iran.<sup>211</sup>



**Figur 63.** Valnötsträd (52) hassel (32). Foto: Andréasson, 050913. Skala 1:1 200.

<sup>209</sup> Bengtsson, Rune, 060619.

<sup>210</sup> Lange, 1999, s.100.

<sup>211</sup> *Kulturväxtlexikon*, 1998.



## Träd

Idag finns endast lövträd vid Naffentorpsgården, med undantag av idegran (*Taxus baccata*). I början av 1900-talet fanns även någon gran i parken, eftersom det berättas att Sigurd då han var 10-12 år, klättrade upp i en gran och högg av toppen till julgran. Vilken art det kan ha varit är okänt.<sup>212</sup>

### Hästkastanj (*Aesculus hippocastanum*) (49)

Ett mycket vanligt träd i Naffentorpsgårdens 'park' är hästkastanj. Träden är mycket stora och gamla, och har förgreningar som verkar tyda på att de vid något tillfälle beskurits till ca 4 m höjd. Varför är inte känt.

Hästkastanj har stora mörkgröna handflikiga blad, som består av 5–7 småblad med naggade kanter. Barken är grå, först jämn och sedan allt mer skorpig och flagig. Dess knoppar är stora och klibbiga. Den blommar i maj med vita blommor som har en gul eller rosa fläck, och sitter i iögonfallande upprätta klasar.

Frukten är grön, rund och taggig, och innehåller när den mognat en eller två rödbruna blanka nötter. Dess naturliga utbredningsområde är centrala Balkan och östra Bulgarien.<sup>213</sup> Man tror att den infördes till södra Skandinavien på 1720-talet.<sup>214</sup>



Figur 64. hästkastanj (*A. hippocastanum*).  
Foto: Andréasson, 050529.

### Tysk lönn (*Acer pseudoplatanus*) (48)

Ett vanligt träd vid Naffentorpsgården är tysk lönn eller sykomorlönn, som också självsått sig en hel del även på mindre lämpliga platser. Tysklönnens blad blir 8–14 cm långa, med blågrön undersida och grovt sågade kanter. Barken är ljusgrå, tjock och flagig.<sup>215</sup>

En tydlig skillnad mellan tysklönn och exempelvis skogslönn (*Acer platanoides*) eller naverlönn (*Acer campestre*) är att dess gulaktiga blommor sitter i en nedhängande blomklase. En annan skillnad är att tysklönnens frukt ('näsorna') vid mitten sitter samman i spetsigare vinkel än hos de andra arterna.<sup>216</sup>

Tysklönnens ursprungliga utbredningsområde är Europa, Mindre Asien, Kaukasus.<sup>217</sup> Professor A. J. Retzius i Lund, skrev i en bok 1806 att tysklönn kom till Sverige på 1770-talet, genom trädgårdsmästaren Lundberg på baron Ramels Widarp, som tog frön med sig från Holland.<sup>218</sup> Den sprids lätt med frö och bör hållas efter lite så den inte blir ett ogräs.



Figur 65. Tysk lönn (*Acer pseudoplatanus*). Foto: Andréasson, 050529.

<sup>212</sup> Thorvald Hammargren, 050917.

<sup>213</sup> *Kulturväxtlexikon*, 1998.

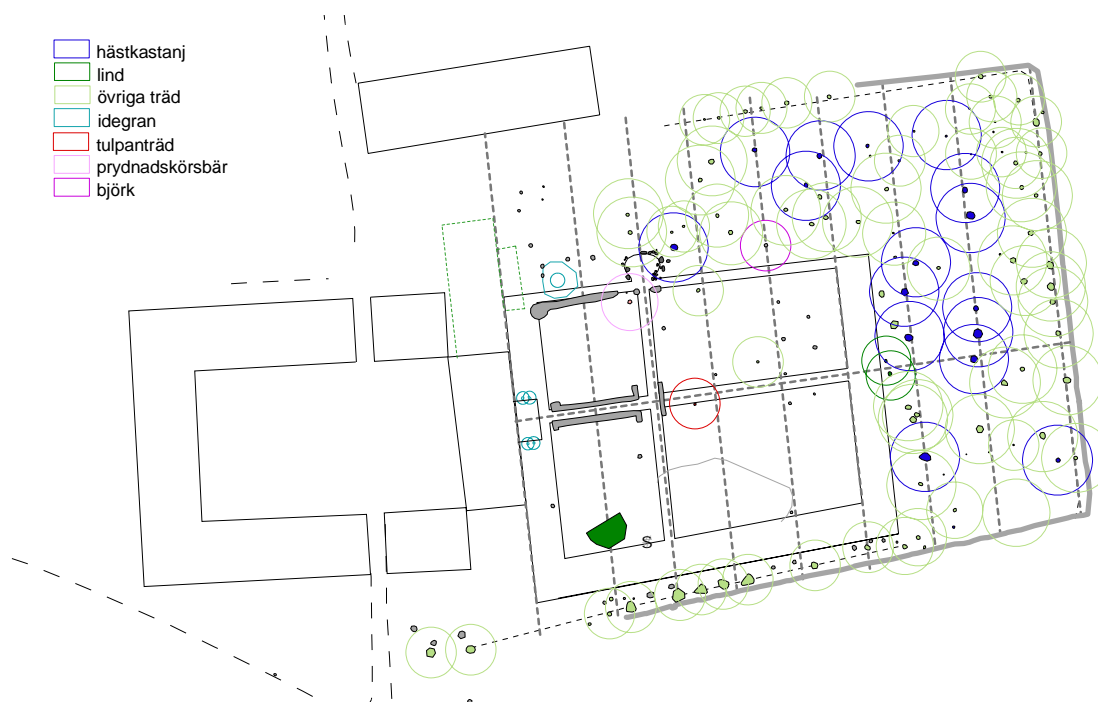
<sup>214</sup> Lange, 1999, s. 34.

<sup>215</sup> Holmåsen, 1998, s.139 & Mossberg, 1997, s. 278.

<sup>216</sup> Ibid.

<sup>217</sup> *Kulturväxtlexikon*, 1998.

<sup>218</sup> Retzius, 1806; *Acer pseudoplatanus*.



**Figur 66.** Hästkastanj (49), kejsarlind (56), idegran (55), tulpanträd (53), prydnadskörsbär (54), pappersbjörk (50), samt övriga träd. Foto: Andréasson, 050913. Skala 1:1 200.

#### **Pappersbjörk (*Betula papyrifera*) (50)**

Bland träden öster om 'kaffegrottan' står en ensam **pappersbjörk** (*Betula papyrifera*).<sup>219</sup> Den växer skuggigt i stark konkurrens med andra träd, och har blivit smal och gänglig med en liten krona högt upp. Pappersbjörken är känd för sin starka, papperslikande bark, som är gulvit till vit till färgen och flagnar av i tunna remsor, under vilken den nya ljus orangebruna barken skymtar fram.

I odling kan trädet bli 18 m högt. Kronan är gles och bladen brett hjärtlika till äggförmade.<sup>220</sup> Dess naturliga utbredningsområde är norra Nordamerika,<sup>221</sup> och den har odlats i södra Skandinavien minst sedan 1840-talet. Trädet omtalas i en dansk trädgårdsbok översatt från tyskan redan 1799, men det är inte säkert att den redan då fanns i odling i landet.<sup>222</sup>



**Figur 67.** Björk (*Betula papyrifera*)  
Foto: Andréasson, 050529.

#### **Ask (*Fraxinus excelsior*) (51)**

Framför allt i den södra delen av trädgården finns en del askar, även ett antal självsådda exemplar som inte alltid placerat sig helt lämpligt. Asken räknas till de ädla lövträden. Dess blad är långa, upp till 35 cm, och sammansatta av en mängd småblad, som sitter parvis. Antalet småblad kan vara 9–15 (oftast 11). Småbladen är ovalt långsmala och spetsiga med tandade kanter. Dess bark är först grågrön och mycket jämn men med tiden får den grå skorpbark med ett tätt nätverk av åsar. Askens blad slår ut ganska sent i förhållande till andra svenska lövträd. Blommorna kommer i maj och är oansenliga. Dess frukt är en avlång platt nöt med svävmembran, vriden som en propellervinge. Frukterna är först glänsande gröna men då de mognar framåt hösten blir de gulbruna. De sitter ofta kvar över vintern och sprids vinden. Fåglar äter dem gärna. Asken är lätt att föröka med frö på hösten, och den har förmågan att bilda både stubb- och rotskott.<sup>223</sup>

<sup>219</sup> Rune Bengtsson, 060619.

<sup>220</sup> *Botanica*, 2000, s. 142.

<sup>221</sup> *Kulturväxtlexikon*, 1998.

<sup>222</sup> Lange, 1999, s. 62.

<sup>223</sup> Holmåsén, 1989, 159 ff.

### **Tulpanträd** (*Lirodendron tulipifera*) (53)

Nästan mitt i den egentliga trädgården står ett tulpanträd (*Lirodendron tulipifera*)<sup>224</sup> som planterats av Sigurd och Hanna ca 1950. Möjligen har de fått idén från Danmark, där de hade vänner som de besökte vart annat år från 1947.<sup>225</sup> Tulpanträd blir egentligen mycket stora, men inte i svenskt klimat. Trädet är vackert med mycket sällsamma blad, som inte liknar några andra. Den behöver bli ganska gammal innan den blommar, och det händer bara i zon 1. Blommorna är gula och ser ut som en blandning av magnolia och tulpan. Frukten liknar en kotte.<sup>226</sup> Dess naturliga utbredningsområde är östra Nordamerika.<sup>227</sup> Den odlades i södra Skandinavien redan under andra hälften av 1700-talet, och omtalas i samtliga danska trädgårdslexikon från 1902.<sup>228</sup>



**Figur 68.** Tulpanträd (*L. tulipifera*). Foto: Andréasson, 050529.

### **Japanskt prydnadskörsbär** (*Prunus Zato Sakura-gruppen*) (54)

Det stora prydnadskörsbärsträdet sydväst om 'kaffegrottan' är sannolikt ett japanskt prydnadskörsbär (*Prunus Zato Sakura-gruppen*). Till gruppen räknas en mängd japanska kulturformer, som ofta är komplexa hybrider av många arter. Den viktigaste arten i hybriderna är japanskt körsbär (*Prunus serrulata*) och gruppen räknas därför oftast hit. Arten japanskt körsbär (*Prunus serrulata*) härstammar från Kina men har odlats mycket länge i Japan,<sup>229</sup> och omtalas i danska trädgårdslexikon från 1902.<sup>230</sup>

Zato Sakura-gruppen består av små till medelstora träd, som känns igen på att de har ganska stora blad med små jämna tänder som går ut i borstlika spetsar. Detta är den vanligaste typen av prydnadskörsbär i svalare klimat. De blommar i maj, före eller samtidigt med bladsprickningen.<sup>231</sup> Trädet vid gården är sannolikt av sorten 'Kanzan' (praktkörsbär) ett träd som blir ca 6 m högt med bred krona. Barken är kastanjebrun, och bladen kopparröda då de slår ut, liksom på trädet vid Naffentorpsgården. Det får talrika, dubbla och mörkrosa blommor, och är mycket härdigt. Det kan bland annat planteras i alléer.<sup>232</sup>



**Figur 69.** Prydnadskörsbär. Foto: Andréasson, 050529.

### **Idegran** (*Taxus baccata* 'Fastigiata') (55)

I norr växer fortfarande en idegran (*Taxus baccata* 'Fastigiata').<sup>233</sup> Till för ett par år sedan fanns även två på var sida om 'balustraden' vilka nyligen tagits bort. Samtliga idegranar har sannolikt varit beskurna, men i vilken form är idag svårt att säga. Idegran är en buske eller litet träd, ca 2–5 m högt. Dess ursprungliga utbredningsområde är Europa (Sverige), Mindre Asien - N Iran, Kaukasus, NV Afrika och Madeira.<sup>234</sup> Idegran har mörkgröna mjuka barr och får på hösten små röda bärlika frukter. Tål skugga bra och är giftig. Den trivs bäst i fuktig, alkalisk jord, i ett öppet läge. Sorten 'Fastigiata' kallas också irländsk idegran, och har ett förhållandevis högt och smalt, kolonnlikt växtsätt.<sup>235</sup>

<sup>224</sup> Bengtsson, Rune, 050613.

<sup>225</sup> Hammargren, Thorvald, 050927

<sup>226</sup> Berglund, 1996, s. 247

<sup>227</sup> Kulturväxtlexikon, 1998.

<sup>228</sup> Lange, 1999, s. 201.

<sup>229</sup> Botanica, 2000, s. 711 ff.

<sup>230</sup> Lange, 1999, s. 278.

<sup>231</sup> Botanica, 2000, s. 711 ff.

<sup>232</sup> <http://www.odla.nu/artiklar/korsbar.shtml>, 060209.

<sup>233</sup> Rune Bengtsson, 050613.

<sup>234</sup> Kulturväxtlexikonet, 1998.

<sup>235</sup> Botanica, 2000, s. 877.

### **Parklind** (*Tilia x europaea* Klonggrupp A) (56)

(Syn. *Tilia x vulgaris* Klonggrupp A) Träden som i bersån är **parklindar** av en typ som Rune Bengtsson i sin doktorsavhandling benämnt Klonggrupp A. (Fig. 24).<sup>236</sup> Bersån hölls vid mitten av 1900-talet ca 2 m hög, men liksom 'kaffegrottan' verkar den inte ha använts under 1900-talet, då man istället valt att sitta i solen i trädgårdens mitt.<sup>237</sup> Både bersån och kaffegrottan verkar alltså vara kvarlevor från 1800-talet. Man fortsatte att vårda bersån även under 1900-talet men den hade då egentligen förlorat sin funktion. Parklind är en korsning mellan vanlig lind (*Tilia cordata*) och bohuslind (*Tilia platyphyllos*).<sup>238</sup> Lindens bark är först brungrå och jämn med en del ljusbruna sprickor. Äldre träd har en tätt upp-sprucken mörkgrå eller brun tjock skorpbark. Bladen är hjärtformade med markerad spets och fint sågad kant. Typiskt för just parklindens blad är att de har kala gröna bladskåft och på baksidan små vitgula hårsamlingar i nervvinklarna. Blommorna, som slår ut i juli, doftar gott och är mycket omtyckta av bin. De är gulvita och sitter 5–7 tillsammans på långa skåft från bladvecken. Frukten har ett ganska speciellt utseende, genom att nöten sitter med ett skåft centralt placerat på den ca 6 cm långa bladlika svävapparaten. Frukten mognar i september, och faller under höst och vinter. Lind kan bilda stubb- och rotskott, och kan även förökas med frö som sås på hösten.<sup>239</sup> Parklind planterades speciellt mycket i Danmark åren strax efter 1700 i alléer.<sup>240</sup>

### **Hybridalm** (*Ulmus x hollandica*) (57)

Almsjukan har gjort att många gamla almar i trädgården fått tas ner. Sjukdomen är ett svampangrepp, som sprids genom att svampsporererna överförs av almsplintborrar.<sup>241</sup> Den vanligaste almarten vid Naffentorpsgården verkar vara **hybridalm** (*U. x hollandica*)<sup>242</sup>. Den är en korsning mellan lundalm (*Ulmus minor*) och alm (*Ulmus glabra*) som lätt uppkommer spontant där båda arterna växer.<sup>243</sup>

Alm blommar i april på bar kvist. Frukten består av ett tunt runt 'flygmembran' med en liten nöt i mitten. Frukterna är först gröna och blir sedan ljusbruna, innan de till sist faller av i juli.<sup>244</sup> Den kan förökas med halvt förvedade sticklingar på sommaren, med rotskott på hösten, eller genom ympning/okulering på hösten. Man kan också föröka med frö, men det behövs i så fall ganska många eftersom grobarheten oftast är relativt låg.<sup>245</sup>



**Figur 70.** Hybridalm (*Ulmus x hollandica*).  
Foto: Andréasson, 050529.

### **Äkta valnöt** (*Juglans regia*) (52)

Centralt i den egentliga trädgården växer ett stort tvåstammigt äkta valnötsträd (*Juglans regia*)<sup>246</sup> som planterats ca 1950 av Sigurd och Hanna.<sup>247</sup> Valnöt är endast härdig till zon II, men fanns tidigt i södra Skåne, där den ofta fick en hedersplats i den runda rabatten framför huset. En sak som Linné noterade vid sin Skånska resa var hur många valnötsträd som fanns, eftersom det var en eftersökt råvara till gevärskolvar.<sup>248</sup> Den har sitt naturliga utbredningsområde på Balkan och i Mindre Asien,<sup>249</sup> och har odlats i södra Skandinavien sedan medeltiden.<sup>250</sup> Äkta valnöt är ett långsamväxande träd som blir

<sup>236</sup> Bengtsson, Rune, 060619.

<sup>237</sup> Thorvald Hammargren, 050927.

<sup>238</sup> *Kulturväxtlexikon*, 1998.

<sup>239</sup> Holmåsen, 1989, s. 145 ff.

<sup>240</sup> Lange, 1999, s. 352.

<sup>241</sup> Holmåsen, 1989, 92 ff.

<sup>242</sup> Bengtsson, Rune, 060619.

<sup>243</sup> <http://linnaeus.nrm.se/flora/di/ulma/ulmus/ulmumin.html>, 060830.

<sup>244</sup> Ibid.

<sup>245</sup> *Botanica*, 2000, s. 908.

<sup>246</sup> Rune Bengtsson, 050613.

<sup>247</sup> Thorvald Hammargren, 050927.

<sup>248</sup> Minnhagen-Alvsten & Johansson, 1996, s. 30.

<sup>249</sup> *Kulturväxtlexikon*, 1998.

<sup>250</sup> Lange, 1999, s. 182 ff.

ca 15 m högt och 9 m brett. Det har slät ljusgrå bark. Bladen har då de först slår ut en lilabrun ton men blir sedan mellangröna. Blommorna sitter i gulgröna hängen (se bilden i mitten nedan), och följs av ätliga nötter med gröna beska skal, som skrupnlar och släpper taget då de mognar.<sup>251</sup>



Figur 71. Äkta valnöt (*Juglans regia*). Foto: Andréasson, 050529.

## Fruktträd

Vid Naffentorpsgården fanns i september 2005 totalt 16 äppleträd, 7 plommonträd och två päronträd. Äppleträden växte främst i två grupper, en vid den tidigare huvudinfarten i söder och en i trädgårdens nordostkvadrant. Tre äppleträd växer ensamma, ett i nordväst bland plommonträden, ett vid inhusets sydöstra hörn och ett i syrenhäcken söder om gården. Även päronträden växer separat, och ser ut att vara placerade på väl synliga platser, det ena vid infarten och det andra centralt framför inhuset. Plommonträden växer tätt samlade nordväst om den egentliga trädgården. Vid mitten av 1900-talet fanns fler plommonträd bland annat i anslutning till nyttododlingarna söder om gården. Kanske lite oväntat fanns däremot inga körsbär av något slag, och Thorvald Hammargren kunde inte heller minnas att det funnits några tidigare under 1900-talet.

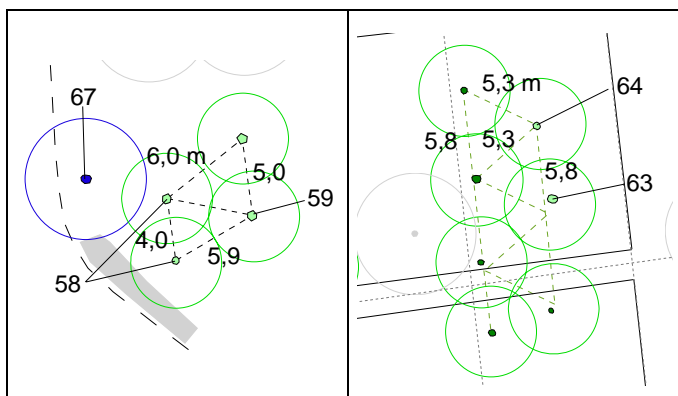


Figur 72. Äpple, päron och plommonträd. Skala 1:1 200.

<sup>251</sup> *Botanica*, 2000, s. 490 ff.

### Äpple (*Malus domestica*) (58-65)

Förr har sannolikt funnits fler äppelträd än de 16 som finns kvar idag. Äpple är en gammal nyttoväxt som odlats i Skandinavien sedan medeltiden, kanske ännu längre.<sup>252</sup> Flera sorter i trädgården är sorter som exempelvis rekommenderades för odling av Sveriges Pomologiska förening 1913, bl.a. Sävestaholm och Åkerö.<sup>253</sup> I de två äppelträdgrupperna växer träderna fortfarande i förband, ett mönster som gör att fler träd kan odlas på mindre yta (Fig. 73).



**Figur 73.** Äppelträd som växer i förband, t.v. den södra fruktträdgruppen, t.h. den nordöstra.

Den södra äppelträdgruppen vid den gamla infarten innehöll fyra äppelträd och ett päron (Fig. 73). Ett av äppelträden hade inga frukter hösten 2005 och kunde därför inte identifieras. Två träd (58) hade små, runda, gröna, sent mognande frukter av okänd sort. Det fjärde trädet (59) identifierades som '**Belle de Boskoop**'.<sup>254</sup> Dess frukt hade sträv yta, gulgrön grundfärg och karmosinröd täckfärg på solsidan. Sorten härstammar från Holland och standardiserades i Kristianstad län 1934<sup>255</sup> (Fig. 74).

Den nordöstra äppelträdgruppen innehöll sju träd. Två av dessa var bara stubbar, och tre var höga träd som inte bar frukt hösten 2005. Ett träd (63) hade vitgula, tidiga frukter, och kan möjligen vara ett '**Sävestaholm**'.<sup>256</sup> en sort som hittades som fröplanta vid godset Säfstaholm 1851.<sup>257</sup> Den kanske mest intressanta sorten ur bevarandesynpunkt var enligt Inger Hjalmarsson trädet längst ut i nordöstra hörnet (64). Sorten kunde inte identifieras, men frukterna var röda och ljusgula, mycket välsmakande, och hade precis mognat i början av september<sup>258</sup> (Fig. 74).

De övriga tre äppelträden växte för sig själv i olika delar av trädgården. I syrenhäcken öster om den gamla infarten växer ett träd (60) med tidiga gula frukter som sannolikt är en typ av '**Astrakan**'.<sup>259</sup> Det skulle till exempel kunna vara 'Vit Astrakan' som är en sort med ljusgula frukter och som mognar i augusti-september. Intill boningshusets nordöstra hörn står ett träd (61) med tidiga rödstrimmiga frukter, identifierat som '**Åkerö**',<sup>260</sup> en sort som härstammar från Åkerö gods.<sup>261</sup> Norr om inhuset intill plommonträden står ett äppelträd (65) av okänd sort, vars frukter har en nästan vit grundfärg och rodnande täckfärg. Smaken liknar 'Transparente Blanche' och de mognade samtidigt i augusti-september, men 'Transparente Blanche' har vitgul frukt. Möjligen kan det röra sig om en fröplanta av 'Transparente Blanche'<sup>262</sup> (Fig. 74).

<sup>252</sup> Lange, 1999, s. 212.

<sup>253</sup> Ilminge, 2002, s. 74 ff.

<sup>254</sup> Inger Hjalmarsson, 050913.

<sup>255</sup> Ferlenius, 1951, s. 9.

<sup>256</sup> Ibid.

<sup>257</sup> Ibid.

<sup>258</sup> Inger Hjalmarsson, 050913.

<sup>259</sup> Ibid.

<sup>260</sup> Ibid..

<sup>261</sup> Ferlenius, 1951, s. 9.

<sup>262</sup> Ibid.



**Figur 74.** Äpplesort 58 – oidentifierad, 59 – 'Belle de Boskoop', 60 – 'Astrakan', 61 – 'Åkerö', 63 – 'Sävstaholm'?, 64 – oidentifierad. Foto: Andréasson 050913.

#### **Plommon (*Prunus domestica*) (66)**

Plommon växte tidigare under 1900-talet på flera ställen i trädgården, bland annat söder om gården, men dessa är idag borta. De plommonträd som finns kvar växer alla i en grupp intill det gamla bageriet, ungefär inom det område som kring 1900-talets första hälft var hönsgård.<sup>263</sup> Här finns idag minst två, och troligen fyra eller fler sorter. De två som fotograferats (Fig. 75) var de som var mogna då bilden togs i början av september. Tidigare under hösten hade ytterligare minst en blålila och en gulaktig sort med större frukter iakttagits inom samma del av trädgården, men av dem fanns inga frukter kvar vid fotograferingstillfället.



**Figur 75.** Plommon (*Prunus domestica*) (66). Foto: Andréasson, 050913..

De två sorter som var mogna i september hade båda små, runda, söta och mycket välsmakande frukter (Fig. 75). Det verkade som den blålila sorten mognar något tidigare än den gröngula. Båda var relativt höga träd utan tornar, och det verkar därför röra sig om rotäktade plommon, tillhörande **rundplommon-gruppen** (*Prunus domestica* Rundplommon-gruppen). Den gulgröna skulle också möjligen kunna vara en sort inom *Prunus domestica*, Mirabell-gruppen. Krikon (*Prunus domestica* ssp. *insititia*) är däremot små träd med torniga grenar och små lilasvarta frukter med strävt syrligt fruktkött, alltså ganska annorlunda jämfört med dessa.<sup>264</sup>

Plommon (*Prunus domestica*) omnämns redan i senmedeltida danska källor, och från och med 1796 i alla floror. Mirabeller omnämns först vid sekelskiftet 17/1800, medan krikon har påvisats arkeologiskt i lager från 900-talet.<sup>265</sup>

<sup>263</sup> Thorvald Hammargren 050927.

<sup>264</sup> Botanica, 2000, s. 711.

<sup>265</sup> Lange, 1999, s. 277.

### **Päron** (*Pyrus communis*) (67–68)

Av de två päronträd som finns kvar växer det ena intill den södra infarten, det andra centralt i den egentliga trädgården, nära valnötsträdet. Trädet vid infarten hade små, klargröna blanka frukter med klart röd täckfärg på solsidan (67). De var fortfarande omogna då fotografierna togs i början av september. Sorten påminner exempelvis om vintersorten 'Doyenné du Comice', som mognar i oktober. Den andra sorten hade gulgröna frukter som gick över i gult med mognaden (68). Denna sort var fullt mogen vid början av september, och hade ett mycket gott sött, lite grovkornigt fruktkött. Till utseendet påminde den exempelvis om sorterna 'Alexander Lucas' (funnen 1870 i Frankrike) eller 'Soldat Laboureur' (uppkommen i Belgien 1820).<sup>266</sup>



*Figur 76. Till vänster päron 67, till höger päron 68. Foto: Andréasson, 050913.*

### **Att ta hand om gamla fruktträd**

Fruktträd trivs bäst på en solig, vindstill och väl-dränerad plats. Man kan därför behöva röja kring dem och ta bort träd och buskar som skuggar dem och stjäl vatten och näring. Det kan också vara bra att beskära häckar etc. så att solen kommer åt träden. Däremot bör man inte ta bort häckarna helt, eftersom lä för vinden också är viktigt.

Fruktträden skall helst stå i öppen jord. Det viktigaste är dock att de inte har gräs som växer ända upp mot stammen. Allra bäst är en öppen rundel på 2-3 m kring varje träd. Detta är lättast att göra på hösten eftersom man då bara kan vända grästorvorna upp och ner och låta det ligga så över vintern. Till våren krattar man bort kvarbliven grästorv och lägger på lite kompost. Ovanpå kan man också gärna lägga på lite ogräsfri lucker matjord i ett jämt lager. Ytan kring träden bör sedan hållas öppen och lucker hela säsongen, men man får gärna plantera lite sommarblommor och krasse där om man vill (det gjorde man förr).

Äpple och päron behöver egentligen bara gödsel om de växer dåligt eller ger dåligt med frukt år efter år. Man kan då vända ner lite välbrunnen naturgödsel med en grep på våren, ca 15 cm djupt, inom den öppna ytan. Man kan också gödsla med flytande gödsel, genom att göra hål med ett spett och hälla ner gödselvattnet. De flesta aktiva rötterna finns vid utkanten av trädets krona, och där gör gödsel mest nytta, inte vid stammen. Körsbär och plommon behöver inte gödsel, möjligen lite kompost då och då.

### **Beskära, gallra och föryngra**

Gamla träd kan föryngras genom gallring eller föryngringsbeskäring. Gallring kan göra underverk, och bör vara första steget innan man gör några större ingrepp. Även gallring kräver viss erfarenhet, och det kan vara bra att ta hjälp av någon kunnig person de första gångerna. Föryngringsbeskäring i sin tur är ett stort ingrepp som helst bör göras av fackman.

<sup>266</sup> Ferlenius, 1951, s.30 ff.



### **Förökning av förädlade sorter**

Om träden är så gamla och dåliga att de inte kommer att överleva någon längre tid till, kan man ändå rädda sorterna genom att föröka träden. Detta görs på olika sätt beroende på om trädet är rotäktat eller förädlat. Ett förädlat fruktträd är ympat eller okulerat på en grundstam. Trädet består alltså av en sort under jord och en annan ovan. Sådana sorter måste även i fortsättningen förökas genom ympning eller okulering. Ympning är den lättaste metoden, och innebär att man tar ett skott från den växt man vill föröka och sammanfogar med en grundstam. Det är inte så svårt att lära sig, till exempel genom att gå en kort kurs eller studera en bra bok i ämnet.

En grundstam som odlats upp från frö eller kärna kallas fröstam, och det finns också klonade grundstammar. Vad man väljer beror på vilka egenskaper man vill att det uppvuxna trädet skall ha. Men om de träd man har i trädgården är högstammiga med stor krona och kraftigt rotsystem, kan man utgå från att de är förädlade på fröstammar, och vill man då ha kvar samma karaktär bör man välja fröstam även för de nya träden.

När man tar ympris för att ympa på en inköpt grundstam skall man året innan skära in en gren för att få nya kraftiga årsskott att växa fram, helst halvmeterlånga. Det är detta som är ympriset. Det bästa är att skära av ympriset i december innan det blivit för kallt. Märk grenarna och förvara dem nedgrävda i jorden i sand, eller mycket svalt inomhus (kylskåp är bra). Vill man vara säker kan man föröka flera grundstammar, om någon skulle misslyckas. Blir det träd över kan man ju alltid ge bort dem till någon intresserad. Då har man ju dessutom hjälpt till att låta en gammal fruktsort överleva och spridas.

### **Förökning av rotäktat träd**

Rotäktat träd, som krikon, mirabeller och vissa plommon och körsbär, kan man istället föröka genom att ta vara på en del av rotskotten. Om de växer i en tät dunge med rikligt med rotskott är det lätt att veta att sorten är rotäktat, men det är svårare med stamträd. Det händer att rotskott skjuter upp även vid förädlade sorter, men de kommer då från grundstammen som ju är av en helt annan sort, och skall därför tas bort. Några kännetecken är att rotäktat träd brukar ha mindre frukter än förädlade, och man kan jämföra bladens utseende på rotskottet med dem på huvudträdet – är de likadana bör det röra sig om en rotäktat sort.

En körsbärs- eller plommondunge med mycket rotskott sköts genom att man gallrar, och efterhand låter några av de nya rotskotten gå upp och ersätta de gamla träden, då de blivit för gamla och dåliga och inte längre ger någon skörd. På så vis förnyar man trädungen kontinuerligt. Lagom gallringsavstånd är 2–4 m, det enklaste är att jämföra med de befintliga trädens avstånd och fortsätta göra likadant. En bra tid att gallra är på hösten. Sedan är det bara att se till att det alltid finns några nya plantor på gång, och att de har lagom utrymme att gå upp till träd. Lite kompost kan föras på om fruktsättningen är dålig.

Om man vill ta ett rotskott och plantera på annan plats bör man börja med att försiktigt gräva fram rotskottets rötter. Om det har många smårötter kan det skäras av direkt från trädets huvudrot och planteras för sig själv, om inte, kan man försiktigt rispa roten med kniv på några ställen för att stimulera rotbildning, och därefter lägga över jord igen. Efter några månader har plantan fått tillräckligt med rötter, och kan tas loss och planteras för sig själv i sandblandad trädgårdsjord.<sup>267</sup>

För mer information se boken *Bevara & Sköta en gammal trädgård* av Catharina Ilminge (2002).

---

<sup>267</sup> Ilminge, 2002, s.74 ff.

# Avslutning

Denna ingående studie av Naffentorpsgårdens trädgård och dess historia, har givit några intressanta pusselbitar till kunskapsupbyggnaden kring allmogeträdgårdarnas historia. Men samtidigt som de stora dragen i dess historia klarnat, har ett antal nya och mer specifika frågor dykt upp, som det skulle vara mycket intressant att få svar på längre fram. Några av dessa frågor är till exempel:

- En av gårdens fideikommissarier under 1700-talet var **Haquin Bager** (1711–1782). Han verkar ha varit en mycket intressant, om än något udda, person – en sann renässansman, intresserad av det mesta från hushållning till poesi. Han skall bland annat ha gjort egna odlingsförsök med spannmål och medicinalväxter tillsammans med 'Planteuren Möller'. Vilken inverkan kan han personligen ha haft på driften av sitt fideikommiss i Naffentorp under 1700-talets andra hälft? Var, när och hur gjordes de omnämnda odlingsförsöken, och vem var 'Planteuren Möller'? Svaren på en del av dessa frågor bör exempelvis finnas bland de mängder av artiklar och skrifter i olika ämnen som Haquin Bager lät publicera under sin livstid.
- Eftersom Naffentorpsgården från ca 1750 till 1799 var en del av ett **fideikommiss** kan eventuellt förutsättningarna för att kunna ta reda på lite mer om gårdens historia, även under 1700-talet, vara ovanligt goda. Bör det inte t.ex. finnas fideikommissbrev och andra handlingar som beskriver egendomen? Kanske är det värt att gå igenom dessa handlingar för att leta efter information om trädgård och odlingar?
- Kan länets **hushållningssällskap** ha påverkat Naffentorpsgårdens ägare, och i så fall hur? Vilka medlemmar av bondeståndet var med i sällskapet vid denna tid? Kan kanske Anders Hansson (1798–1846), bevisligen en driftig bonde och affärsman, ha inspirerats av sällskapets skrifter, eller till och med ha haft en personlig koppling till sällskapet? Det bör finnas matriklar, protokoll och andra handlingar som kan besvara åtminstone en del av dessa frågor.
- Det verkar ganska troligt att Anders Hansson, liksom herrgården Katrinetorps ägare, har anlitat en **trädgårdsmästare** för att anlägga sin trädgård. Kanske kan det till och med ha varit samma trädgårdsmästare? Ett sätt att spåra trädgårdsmästare är genom husförhörslängder, in- och utflyttningslängder m.m. Kanske går det att ta reda på vem trädgårdsmästaren var, liksom var han tidigare arbetat, och på så vis få veta mer om vilka influenser som påverkat trädgårdens utformning vid Naffentorpsgården, och kanske även andra gårdar i närheten. Vid denna tid var det vanligaste sättet att utbilda sig till trädgårdsmästare att börja som lärling vid något större gods, och säkert kom en stor del av trädgårdsmästarens idéer om vad som var vackert och nyttigt, från de miljöer där han arbetat under sin utbildningstid. Kanske kan man finna bevis på att samma trädgårdsmästare anlitats vid flera gods och gårdar i grannskapet?
- Anders Hanssons dotter Elna gifte sig 1845 med den före detta inspektorn på Katrinetorp, och tillsammans förvandlade de gården Vintrie N° 6 & 17 (Erlandsro) till ett 'Katrinetorp i miniatyr'. Vilken var egentligen **inspektörernas roll**, när det gällde trädgårdarna? Hur påverkade de trädgårdarnas utformning och skötsel? Går det att spåra varifrån han kom, och på så vis kanske få veta mer om vilka erfarenheter som påverkat honom, samt om, och i så fall hur, dessa influenser kommit till uttryck på gårdar där han sedan verkat?

# Referenser

## Litteratur

- Alm, G., 1998, Arkitekturen och inredningskonsten, *Signums svenska konsthistoria*, [Bd. 8] *Den Gustavianska konsten*, Lund, s. 31–153.
- Bager, E., 1987, Naffentorpsgårdens Väggmålningar, *Elbogen - Malmö kulturhistoriska förenings årsskrift 1987*, Malmö, s. 135–141.
- Berglund, K. (huvudredaktör), 1996, *Bonniers stora bok om Din Trädgård*, Stockholm.
- Bengtsson, R., 2005, Variation in common lime (*Tilia x europaea* L.) in Swedish Gardens of the 17th and 18th centuries, *Acta Universitatis agriculturae Sueciae*, 2005:64, SLU Alnarp.
- Botanica: illustrerat botaniskt lexikon med över 10 000 trädgårdsväxter inklusive odlingsråd*, 2000, Köln.
- Bjurling O. (huvudredaktör). Utgiven på uppdrag av Stadsfullmäktige, Malmö, s. 287–541.
- Bucht, E., 1997, *Public Parks in Sweden 1860 – 1960: the planning and design discourse*, Acta Universitatis Agriculturae Sueciae, Agraria 56, Sveriges lantbruksuniversitet, Alnarp.
- Dahlbäck Lutterman, H. & Hökby, N. G. (Red.), 1991, *Empiren i Sverige*, Nationelmusei utställningskatalog nr 554, Stockholm.
- Dunér, S. & Dunér, K., 2004, *Den Gyllene Trädgården: Trädgårdskonstens idé- och kulturhistoria från Adam till örtagård*, Stockholm.
- Ferlenius, G. R., 1951, *Frukt och bär till husbehov*, Västerås.
- Flinck, M., 1994, *Tusen år i trädgården: från Sörmländska herrgårdar och bakgårdar*, Stockholm.
- Fridlitzius, G., 1981, Handel och sjöfart – förändringens tid, *Malmö Stads Historia, tredje delen / 1820–1870*.
- Gadd, C-J., 2000, *Det svenska jordbrukets historia* [Bd. 3] *Den agrara revolutionen 1700-1870*, Stockholm.
- Hansson, M., 1997, *De skånska trädgårdarna och deras historia*, Lund.
- Holmåsén, I., 1989, *Träd och buskar. Nordeuropas vildväxande arter*, Stockholm.
- Ingers, I., 1974, *Ortnamn i Malmö IX, Bunkeflo socken*, Malmö Fornminnesförenings årsskrift 1974, Malmö.
- Ilminge, C., 2002, *Bevara & sköta en gammal trädgård*, Stockholm.
- Kulturväxtlexikon*, 1998, Stockholm.
- Jonsson, K. & Frost, K., 2002, *Köks- och fruktträdgården vid Strömsholms slott – Trädgårdsarkeologisk förundersökning, Strömsholms slott, Kolbäcks socken, Västmanland*. Västmanlands läns museum, Kulturmiljövårdsnämningen, Rapport 2002:A53.
- Lagerström, T., Suneson, T & Zelandner, K., 2000, *Grönsö: parkens historia och vårdprogram*, SLU Uppsala.
- Lange, J., 1999, *Kulturplanternes införselshistorie i Danmark indtil midten af 1900-talet*, Fredriksberg.
- Lange, U., 2000, *Experimentalfältet: Kungl. Lantbruksakademiens experiment- och försöksverksamhet på norra Djurgården i Stockholm 1816-1907*, Acta Universitatis Agriculturae Sueciae, Agraria 225, SLU Uppsala.
- Lindell, O., 1980, *Hedmanska (Gårdarna som blev en)*, Malmö.
- Lundqvist, K., 2000, Bondens trädgård – en funktion av många nyttiga och några sköna växter, *Bidrag till kännedom om begreppet trädgård och om trädgårdsväxternas historia i Sverige*, Rapport 00:1, Institutionen för Landskapsplanering, Sveriges lantbruksuniversitet, Alnarp.
- Lundqvist, K., 2000b, Kulturväxter i Tycho Brahes trädgårdar, *Bidrag till kännedom om begreppet trädgård och om trädgårdsväxternas historia i Sverige*, Rapport 00:1, Sveriges lantbruksuniversitet, Alnarp.
- Magnusson, L., 1996, *Sveriges ekonomiska historia*, Stockholm.
- Minnhagen-Alvsten, M. & Johansson, K., 1996, *Arvet, trädgården s glömda skatter*, Kristianstad länsmuseum.
- Mossberg, B., 1997, *Den nordiska floran*, Stockholm.
- Mossberg, B. & Stenberg, L., 2003, *Den nya nordiska floran*, Stockholm.
- Månsson, L., 2000, *Lökar & Knölar, som blommor vår till höst*, Västerås.
- Nolin, C., 1999, *Till stadsbornas nytta och förlustande: Den offentliga parken i Sverige under 1800-talet*, Stockholm.
- Olausson, M., 1993, *Den engelska parken i Sverige under gustaviansk tid: The English landscape garden in Sweden during the Gustavian era*, Stockholm.
- Olausson, M., 2000, Fredrik Magnus Piper (1746–1824), *Svensk trädgårdskonst under fyrahundra år*, Andersson, T. & Jonstoj, T. & Lundquist K. (red.), Stockholm, s. 106–115.
- Palmstierna, I., 1999. *Träd & Buskar i trädgården*. Västerås.
- Pehrsson, P-J., 1990, *Stadsparkerna i Malmö – levande kulturminnen*, Kulturmiljövård, nr. 5–6/1990, RAÄ, Stockholm, s. 33–41.

- Retzius, A. J., 1806, *Försök till en Flora Oeconomica Sveciae, eller svenska växters nytta & skada i hushållningen*, Lund.
- Rosborn, Sven, 1984, *Malmö – Den medeltida staden och dess omland*, Medeltidsstaden 67, RAÄ, Stockholm.
- Svensson, Patrick, 2001, *Agrara entreprenörer: Böndernas roll i omvandlingen av jordbruket i Skåne ca 1800–1870*, Lund Studies in Economic History 16, Lund.

## Opublicerat material

- Andréasson, Anna, 2004, *Den engelska parken vid Katrinetorp*, övningsuppgift inom kursen LP0144, Trädgårds-historia I (5 p), handledare: Pär Gustafsson och Hanne Hansen, Institutionen för Landskapsplanering, Sveriges Lantbruksuniversitet (SLU), Alnarp.
- Boupppteckning efter Hans Andersson (1742–1812), upprättad 1812. Malmö Stadsarkiv.
- Boupppteckning efter Anders Hansson (1798–1846), upprättad 1846. Malmö Stadsarkiv.
- Eriksson, Marja, 1995, Kulturgeografisk undersökning, *Öresundsförbindelsen, Rapport över arkeologiska förundersökningar*, Billberg, Ingmar & Björhem, Nils, & Thörn, Raimond & Ödman, Catharina (red.), Stadsantikvariska avdelningen, Malmö museer, Malmö.
- Husförhörslängder, Bunkeflo socken, 1803–11, 1813–16, 1817–22, 1845–49, 1855–61, 1862–66, 1866–75, och 1890–95. Malmö Stadsarkiv.
- Mantalslängder, Bunkeflo socken, 1910 och 1920. Malmö Stadsarkiv.
- Jönsson, Lars, 2004, *Naffentorp 26:2, "Naffentorpsgården"*, *Bunkeflo sn, Malmö kommun, Skåne. Rapport över arkeologisk förundersökning*. Malmö Kulturmiljö, Malmö.

## Muntliga uppgifter

- Bengtsson, Rune, projektledare för träd- och buskuppet, POM, Centrum för Biologisk Mångfald, Alnarp.
- Flinck, Maria, trädgårdshistoriker, föreläsning "1800-talet – idéerna, personerna, trädgårdarna, parkerna" inom kursen Trädgårdshistoria II, LP0350, Inst. för landskapsplanering SLU, Alnarp, 19 december 2005.
- Hammargren, Thorvald, bosatt på Naffentorpsgården kring mitten av 1900-talet.
- Hjalmarsson, Inger, projektledare för frukt- och bäruppet, POM, Centrum för Biologisk Mångfald, Alnarp.
- Johansson, Catarina och Bengt, nuvarande ägare av Naffentorpsgården.
- Oskarsson, Linnea, projektledare för perennuppet. POM, Centrum för Biologisk Mångfald, Alnarp.
- Persson, Karin, projektledare för narcissuppet, POM, Centrum för Biologisk Mångfald, Alnarp.

## Kartmaterial

- Lantmäterikartan 1703, Naffentorps by, Bunkeflo socken.
- Storskifteskartan 1784, Naffentorps by, Bunkeflo socken.
- Partiellt skifte 1799, Naffentorps by, Bunkeflo socken.
- Skånska rekognosceringskartan, 1812–1820.
- Häradskartan (ekonomiska kartan) 1913, Oxie härad.

## Internetreferenser och elektroniska källor

- Nationalencyklopedin Multimedia 2000*, CD-ROM, Bokförlaget Bra Böcker AG.
- <http://www.bergianska.se>, 050424. Bergianska trädgårdens hemsida.
- <http://runeberg.org/svetym/0596.html>, 060204. Hellquist, Olof, 1922, *Svensk etymologisk ordbok*, Lund.
- <http://runeberg.org/svefidei/0161.html>, 060204. Segerståle, Nils, 1979, *Svenska Fideikommiss*, Stockholm.
- [http://www.odla.nu/artiklar/korsbar.shtm\\_060209](http://www.odla.nu/artiklar/korsbar.shtm_060209). Artikel på Odla.nu: Körsbär, Sylvia Svensson, 2005.
- <http://linnaeus.nrm.se/flora>, 060830. Den Virtuella Floran.
- [http://www.louvre.fr/llv/musee/jardins\\_tuileries.jsp?bmLocale=en](http://www.louvre.fr/llv/musee/jardins_tuileries.jsp?bmLocale=en), 2005-12-31. Louvre Museum, Gardens & Tuileries. The Louvre museum's Web site.
- <http://www.malmo.se/naringsliv/internationellt/markochlokaler/oversiktsplan2000/kulturmiljo>, 060204. Malmö Stads hemsida, Näringsliv och Internationellt, Mark och Lokaler, Översiktsplan 2000, Kulturmiljö.
- <http://www.tjocka.nu/heritage.htm>, 060204. Margareta Hartelius och Mikael William-Jørgensens släktforskning, publicerad på internet hos Tjocka släkten, Internetantikvariat för släktforskare, Kungsbacka.

# Tekniska och administrativa uppgifter

Inventarienummer: .....MK 255  
Arkivnummer: .....S02:126

Län: .....Skåne  
Kommun: .....Malmö  
Socken: .....Bunkeflo  
Fastighet: .....Naffentorp 26:2  
Ägare: .....Bengt och Catarina Johansson  
Fornlämningsnummer: .....RAÅ 10:1

Ekonomiska kartans blad: .....2C:23  
Koordinatsystem: .....Malmö stads  
X koordinat: .....6160,9  
Y koordinat: .....1321,4  
M ö.h.: .....15–18 m ö.h.

Fältarbets tid: .....94,5 timmar

Undersökningsområde: .....6 750 m<sup>2</sup>

Platschef: .....Anna Andréasson  
Personal: .....Joakim Frejd  
Uppdragsgivare: .....Bengt Johansson/Malmö Förskönings och Planteringsförening

# Årets arkeologiska rapporter

## Enheten för Arkeologi Rapport 2006:001

Hanna Dahlström

*Arkeologisk förundersökning. Flensburgska huset. Kv. Oscar 25 & 26 – fornlämning 20. Malmö stad, Skåne län.*

## Enheten för Arkeologi Rapport 2006:002

Stefan Larsson & Ivan Balic med bidrag av Ingvar Mårald m.fl.

*Arkeologisk slutundersökning 2004. Kv. Liljan 2 och 22, Malmö – RAÄ 20, Malmö stad, Skåne län.*  
(Utgiven i samarbete med Riksantikvarieämbetet UV Syd)

## Enheten för Arkeologi Rapport 2006:003

Joakim Frejd

*Arkeologisk förundersökning 2000. Lindängelund etapp 4 – Bunkeflo RAÄ 76, RAÄ 104, Lockarp RAÄ 50. Bunkeflo socken, Malmö stad, Skåne län*

## Enheten för Arkeologi Rapport 2006:004

Karina Hammarstrand Dehman

*Arkeologisk förundersökning. Bunkeflostrand 15:1. Bunkeflo socken i Malmö stad, Skåne län.*

## Enheten för Arkeologi Rapport 2006:005

Kristian Brink & Tobias Johansson

*Arkeologisk förundersökning. Gyllins trädgård - område A, B, D, E samt del av område C. Husie socken, Malmö stad, Skåne län.*

## Enheten för Arkeologi Rapport 2006:006

Bengt Jacobsson, Mats Riddersporre

*Väg E6 Trelleborg-Vellinge. Arkeologisk utredning steg 1 2005. Skåne, Trelleborgs och Vellinge kommuner, Maglarp, Skegrie, Håslöv och Vellinge socknar.*  
(Utgiven i samarbete med Riksantikvarieämbetet UV Syd)

## Enheten för Arkeologi Rapport 2006:007

Ilona Carlson

*Arkeologisk förundersökning. Kv. Draken 1. Husie socken, Malmö stad, Skåne län.*

## Enheten för Arkeologi Rapport 2006:008

Karina Hammarstrand Dehman

*Arkeologisk förundersökning i form av schaktningsövervakning. Kajan 36. Hyllie socken, Malmö stad, Skåne län.*

## Enheten för Arkeologi Rapport 2006:009

Anna Andréasson

*Trädgårdsarkeologisk undersökning. Naffentorpsgårdens trädgård. Bunkeflo socken, Malmö stad, Skåne län*

## Bilaga 1: Förslag till vårdplan för Naffentorpsgårdens trädgård

*Följande mål för den framtida skötseln av Naffentorpsgårdens trädgård grundas på ett möte den 16 maj 2006 mellan ägarna Bengt och Catarina Johansson, arboristen Håkan Nilsson och antikvarie Anna Andréasson. Vårdplanens upplägg och innehåll har framför allt inspirerats av skriften 'Grönsö – parkens historia och vårdprogram' (2000) av Tomas Lagerström, Torbjörn Sunesson och Katarina Zeland.*

### Inledning

Det som gör Naffentorpsgårdens trädgård speciellt intressant ur trädgårdshistorisk och kulturhistorisk synvinkel är det faktum att den, trots sin placering vid en bondgård, av allt att döma stakats ut och anlagts i sin helhet vid ett tillfälle redan på 1830-talet, med en än idag avläsbar helhetstanke.

Vid denna tidpunkt anlades dels en formell geometriskt utformad del i anslutning till boningshuset, dels en parkdel runtomkring, som även fungerat som effektiv läplantering. Under 1900-talet kom anläggningen att förenklas och enstaka träd och buskar att läggas till, men själva grundstrukturen från tidigt 1800-tal har aldrig lagts om.

Eftersom trädgården under 1900-talets sista del fått stå och växa igen är det främst träd, buskar och lökväxter som bevarats, medan exempelvis perenner till stor del försvunnit. Det är följaktligen främst i dessa tre växtslag, samt i 'fasta anläggningar' (t.ex. kaffegrottan och lindbersån) som trädgårdens 1800-talsstruktur idag kan utläsas. Dessa komponenter – träd, buskar och lökväxter samt 'fasta anläggningar' som lindbersån och kaffegrottan – anses därför som de viktigaste att ta vara på inför framtiden. Att lägga tyngdpunkten på buskar, träd och lökväxter samt ett bevarande av trädgårdens helhetsstruktur ligger också helt i linje med ägarnas önskan om en lättskött trädgård. Någon rekonstruktion av t.ex. perennrabatter eller köksväxtodlingar är alltså inte aktuellt.

### Målsättningar

Målet blir således att på bästa sätt försöka bevara och underhålla trädgården som den ser ut idag, för att behålla de historiska spåren och den grundstruktur som gör trädgården speciell. Känslan av gammal upp vuxen trädgård, med lummig grönska och stora träd värderas dessutom högt av trädgårdens ägare.

Den vardagliga skötseln av trädgården skall enligt ägarnas önskan vara så lätt som möjligt. Svårare och mer tidskrävande arbeten som beskärning, gallring och återplantering, skall göras i samråd med arborist (Håkan Nilsson).

Att bevara de arter och sorter som finns i trädgården prioriteras så långt detta är möjligt. Då kompletteringar krävs bör detta ske med arter och sorter som med säkerhet hör hemma både i tid (1800-talets första hälft) och miljö (storbondegård på söderslätt). Komplettering av växter bör av dessa skäl alltid göras i samråd med trädgårdsantikvarie eller motsvarande, samt arborist (Håkan Nilsson).

Ersättandet av gamla träd måste planeras med god framförhållning, inte minst på grund av att det tar tid att föröka upp befintligt växtmaterial. Att relativt snart finna en plantskola som genom s.k. kontraktsodling kan hjälpa till främst med att ta fram nya exemplar av de gamla fruktträdssorterna (ympning), men också eventuellt vid behov föröka upp andra typer av träd och buskar, ses därför som viktigt, och arboristen Håkan Nilsson ombads därför att snarast försöka finna en lämplig plantskola eller likvärdigt alternativ.

Innan ett uppförningsprojekt startas bör möjligheterna att köpa samma art och sort undersökas, liksom om detta i så fall skulle bli billigare. Vid sådana tillfällen bör trädgårdsantikvarie (Anna Andréasson) eller motsvarande kontaktas, så att erforderlig experthjälp kan sökas för exakt bestämning av art och sort. En parklind tillhörande klongrupp A<sup>268</sup> bör exempelvis alltid ersättas av en motsvarande parklind och så vidare.

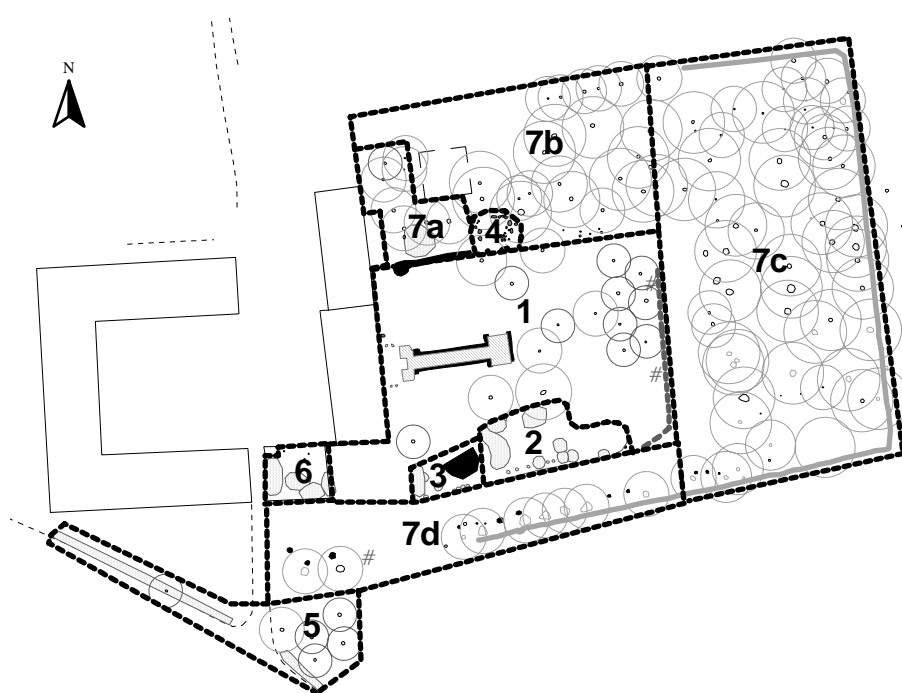
---

<sup>268</sup> Bengtsson, Rune, 2005.

Vid diskussionen den 16 maj framgick tydligt att vissa åtgärder är mer brådskande än andra. Detta gäller t.ex. de gamla fruktträden som behöver underhållnings- och säkerhetsbeskränning. För att förbättra växtbetingelserna för fruktträden behöver också viss gallring utföras, t.ex. i form av borttagande av konkurrerande självsådda träd. Borttagning och ersättning av sjuka almar är en annan punkt som bör prioriteras, inte minst så att tomrummen efter dessa kan fyllas så snart som möjligt.

För att möjliggöra omhändertagandet av trädgården enligt denna plan krävs också en långsiktig ekonomisk planering. Upprättande av en sådan plan skall ske i samråd mellan ägare, trädgårdsantikvarie och arborist med utgångspunkt i föreliggande vårdplaneringsförslag. Huvudansvaret för finansieringen av trädgårdens framtida vård ligger hos trädgårdens ägare, men olika möjligheter till hjälp med finansiering skall undersökas. Exempelvis kommer Håkan Nilsson, som instruktör vid Hvilans Naturbruksgymnasium, att undersöka möjligheterna att använda nedtagningen av de sjuka almarna i undervisning och Anna Andréasson åtar sig att undersöka möjligheterna att få ekonomiska tillskott för specifika projekt från exempelvis länsstyrelse eller fonder.

## Delområden



För att ge överblick och underlätta planeringen indelas trädgården i 7 delområden. Skala 1: 1 350.

### 1) Den formella Trädgården

Den formella trädgården (ca 2 250 m<sup>2</sup>) utgör den geometriskt anlagda centrala delen. Den har varit indelad i fyra kvarter – två mindre i väster närmast boningshuset, och två större i öster. De två västra har sannolikt varit mer prydnadsbetonade, och det är också här som en hel del av buxbomshäckarna fortfarande finns kvar. Lindbersån ligger i anslutning till det sydvästra kvarteret och kaffegrottan till det sydöstra.

Den centrala gången är idag belagd med betongsten, men var till åtminstone 1970-talet täckt med grus. I det nordvästra kvarteret anlades 2005 en swimmingpool omgiven av ett trädäck. I övrigt består marktäckningen i alla kvarter av gräsmatta med inblandning av tusensköna (*Bellis perennis*), luktviol (*Viola odorata*) och lökväxter som snödroppe (*Galanthus nivalis*) och snöklöcka (*Leucojum vernum*).

I det nordöstra kvarteret finns sju fruktträd planterade i förband, bl.a. ett äppleträd av okänd sort som av projektledaren för Fukt och Bäruppropet (POM) Inger Hjalmarsson ansetts som speciellt skyddsvärd. Spridda i den formella trädgården finns ytterligare tre äppleträd, ett äkta valnötsträd, ett päronträd



samt ett tulpanträd (*Liriodendron tulipifera*). Valnötsträdet och tulpanträdet har sannolikt planterats på 1950-talet medan övriga träd anses vara äldre. I den södra delen av den formella trädgården finns ett stort buskage som, liksom lindbersån och kaffegrottan, behandlas separat (se 2 Det södra buskaget).

**Förslag till åtgärder:** Frukträderna bör snarast möjligt underhålls- och säkerhetsbeskäras. I samband med detta bör också samtliga självsådda träd i den formella trädgården tas bort eftersom de konkurrerar för mycket med övriga träd om näring och ljus. Prydnadskörbärsträdet som växer strax väster om kaffegrottan är skadat och tillhör de träd som sannolikt tillkommit under 1900-talets senare del. Det kan därför tas bort vid behov.

Gräsmattan kan skötas som tidigare. Det anses dock viktigt att de örter och lökväxter som finns i gräsmattan vårdas och får växa i fred. Detta innebär t.ex. att man fortsätter att låta lökväxternas blad vissna ner så mycket som möjligt innan den första klippningen på våren.

Buxbomshäckarna som idag är mer än halvmeterhöga bör även i fortsättningen skötas på samma sätt, med formklippning på den höjd de nu har. Eventuellt skulle man också kunna föröka dem genom sticklingar för att t.ex. plantera i de luckor i häcken som finns på några ställen. Om häckarna skall kompletteras är det viktigt att man sticklingsförökar plantorna som finns för att få en jämn och likväxande häck. Nyköpta plantor kan aldrig smälta in på samma sätt. I den formella delen kan eventuellt också ett par idegranar planteras, vilka i så fall också bör formklippas. (se vidare 7a Plommonlunden).

## 2) Det södra buskaget

I södra kanten av de två södra kvarteren i den formella trädgården växer ett frodigt buskage som framförallt består av snöbär (*Symphoricarpos albus* ssp. *laevigatus*), doftschersmin (*Philadelphus coronarius*), snöbollsbuske (*Viburnum opulus* 'Roseum') och vit syrén (*Syringa vulgaris*). Buskaget kantas också på den södra sidan av en rad bukettspireor (*Spirea x vanhouttei*). Medan de fyra förstnämnda anses mycket gamla i trädgården, är bukettspirean något yngre.

**Förslag till åtgärder:** Buskaget kräver inga omedelbara åtgärder. Eventuellt bör viss föryngringsbeskäring med tiden göras, samt viss röjning för att få balans mellan olika typer av buskar, så att även de mindre starkväxande (som t.ex. de vita syréerna) överlever. Dessutom bör de självsådda träden i buskaget tas bort, eftersom de konkurrerar om näring och ljus, och med tiden kommer att skugga den formella trädgården alltför mycket. Åtgärder inom buskaget bör föregås av diskussion med arborist (Håkan Nilsson) som sannolikt också bör utföra eventuell föryngringsbeskäring eftersom detta är ett större ingrepp och buskarna är gamla. Däremot bör därpå följande underhållsbeskäring (eventuellt efter en kort kurs av Håkan Nilsson) kunna skötas av ägarna.

## 3) Lindbersån

Lindbersån består enligt Rune Bengtsson (projektledare för Träd och Buskuppropet, POM) av en äldre typ av parklind (klongrupp A) än den vanliga kejsarlinden (*Tilia x europea* 'Pallida') vilket stämmer väl med att den anlagts redan på 1830-talet. Bersån hölls ca 2 m hög fram till 1970-talet men har därefter fått växa fritt. Framförallt de två främsta träden på var sida är idag mycket kraftiga medan andra för en tynande tillvaro och några har dött bort.

**Förslag till åtgärder:** Lindbersån används och uppskattas idag som den är, och kräver inga omedelbara åtgärder, men man bör redan nu börja fundera på vad man vill göra med den i framtiden. Skall den få fortsätta växa fritt, vilket i så fall kommer att betyda att den med tiden kommer att bli allt glesare och mindre bersålik, eller skall den restaureras genom att man börjar helt från början, och ersätter samtliga träd med nya unga träd av samma sort?

I anslutning till bersån växer diverse narcisser och andra lökväxter bl.a. kejsarkrona (*Fritillaria imperialis*) vilka bör tas omhand t.ex. genom att bladen får vissna ner helt innan de tas bort. Strax väster om bersån växer ett mindre buskage bestående av forsythia (*Forsythia* sp.) och strävdeutzia (*Deutzia crenata*). Detta buskage har sannolikt tillkommit under 1900-talets första hälft, men är likväl en betydelsefull del av trädgården. Buskarna behöver inga omedelbara åtgärder, men i framtiden skulle de behöva föryngrings- och underhållsbeskäring (se vidare 2 Det södra buskaget).

#### 4) Kaffegrottan

Kaffegrottor, i form av meterhöga hästskoformade stenpartier, skall ha blivit vanliga i denna del av Skåne under 1800-talets andra hälft. Kaffegrottan vid Naffentorpsgården passar dock väl in i trädgårdens ursprungliga struktur, och har därför sannolikt tillkommit under sent 1830-tal. Kaffegrottan var under hela 1900-talet en undanskymd plats som egentligen inte användes.

**Förslag till åtgärder:** Kaffegrottan kräver inga omedelbara åtgärder, men ägarna har uttryckt en önskan att restaurera den snarast. Detta skulle bland annat innebära en framgrävning av dess golvyta och en eventuell upprättning av vissa stenar. Då åtgärderna genomförs bör en trädgårdsarkeolog delta, åtminstone delar av tiden, för att dokumentera eventuella spår som framkommer under arbetets gång.

Den inre delen av kaffegrottan skulle därefter täckas med naturgrus, som är tidsmässigt korrekt, vilket läggs på markduk för att underlätta skötseln. De växter och lökar som idag finns inuti kaffegrottan bör vid urgrävningen tas tillvara och flyttas, t.ex. upp på den idag kala högen med moränlera bakom kaffegrottan, då denna fått ett matjordstäck (se vidare 1a Parkens norra del).

#### 5) Frukträdslunden

Vid den gamla södra infarten till gården växer långa häckar bestående av lila 'bondsyren' (*Syringa vulgaris*) samt några fruktträd. Fyra äppleträd och ett päronträd växer tillsammans och bildar den s.k. fruktträdslunden. Under träden växer ett par olika sorters narcisser – en fylld och en enkel med nästan vita kalkblad. Åldern på fruktträdslunden är svår att bestämma, men den är sannolikt i alla fall inte yngre än början av 1900-talet.

**Förslag till åtgärder:** En restaurering av fruktträdslunden föreslås, eftersom fruktträderna snarast möjligt behöver underhålls- och säkerhetsbeskrivning. Dessutom bör de konkurrerande självsådda träden tas bort snarast. Syrénhäcken behöver eventuellt klippas något för att ge bättre växtbetingelser för fruktträderna, men den skall inte tas bort bl.a. eftersom den ger lä mot vinden. I nästa steg bör alla självsådda träd och buskar rensas bort även från syrénhäckarna, och dessa bör därefter beskäras så att de återfår sin gamla välvårdade prägel. Även det äppleträd som står i den västra syrénhäcken bör gallras fram och underhållsbeskrivas för att förbli friskt och vackert.

#### 6) 'Hannas stenberg'

'Hannas stenberg' är ett stenparti anlagt på 1930-talet av de stenar som blev kvar av grunden till den del av södra uthuslängan som revs i samband med att bageriet byggdes. Detta var Hannas personliga trädgårdsprojekt, som hon vårdade under hela sitt liv. Här växer bland annat ett klättrande vildvin med fantastisk röd höstfärg, en stor pelaren, tre stora låga kinesiska enar, mahonia (*Mahonia aquifolium*), jätterams (*Polygonatum x hybridum*), armenisk pärlhyacint (*Muscari armeniacum*), en mörklila syré (*Syringa vulgaris*) samt björnbär (*Rubus fruticosus*-gruppen), nattljus (*Oenothera biennis*) och sparris (*Asparagus officinalis*).

**Förslag till åtgärder:** För 'Hannas stenberg' föreslås en röjning och lätt restaurering. De självsådda träden i stenpartiet bör tas bort, framförallt de som växer alldeles intill muren. Den höga enen bör bindas ihop av arborist (Håkan Nilsson) för att behålla sitt imponerande pelarliska utseende. Möjligen bör björnbäret spaljeras upp och hållas efter, för att inte sprida sig alltför mycket. Nya trädskott och ogräs bör hållas efter åtminstone hjälpligt, t.ex. genom någon eller ett par röjningar per år, så att de inte konkurrerar alltför mycket med de odlade växterna.

#### 7) Parken

Parken omfattar ca 3 750 m<sup>2</sup> norr, öster och väster om den formella trädgården. Träden utgörs framför allt av hästkastanj (*Aesculus hippocastanum*), tysklönn (*Acer pseudoplatanus*), ask (*Fraxinus excelsior*), lind (*Tilia x vulgaris*) och alm (*Ulmus* sp.). I den norra delen växer också en pappersbjörk (*Betula papyrifera*). Buskvegetationen utgörs främst av fläder, bl.a. den spontana hybriden mellan druvfläder (*Sambucus racemosa*) och äkta fläder (*Sambucus nigra*).

I parken – främst i dess kanter och ljusare, mindre tätbevuxna partier – växer också förhållandevis stora mängder lökväxter. Narcisserna intar en särställning med minst tio olika enkla och dubbla sorter av påsklilja (*Narcissus pseudo-narcissus*). Dessutom finns stora mängder av snöklocka (*Leucojum vernum*), snödroppe (*Galanthus nivalis*), italiensk blåstjärna (*Hyacinthoides italica* alt. *Scilla italica*), aftonstjärna *Ornithogalum nutans*) och morgonstjärna (*Ornithogalum umbellatum*) samt något mindre mängder av vintergäck (*Eranthis hyemalis*) och rysk blåstjärna (*Scilla sibirica*).

Längs den södra och östra kanten har trädgården avgränsats med ett valldike, med en prydligt upplagd ca meterhög kallmur och innanför denna en trädrad.

**Övergripande mål för parken:** Det övergripande målet när det gäller parkens träd är att bevara de gamla befintliga träden, och då detta ej är möjligt, i största möjliga mån ersätta borttagna träd med träd av samma art och sort. Säkerhetsbeskäring och borttagning av död ved prioriteras. Vid skötsel och återplantering av träd och buskar måste dessutom alltid hänsyn tagas till lökväxterna, och vad som är bäst för dem.

**Övergripande förslag till åtgärder:** När det gäller hela parken bör först och främst en mer detaljerad översyn göras, tillsammans med arborist (Håkan Nilsson), för att närmare bestämma vilka träd som måste tas bort, vilken säkerhetsbeskäring som krävs, vilka unga träd som skall få växa upp och med tiden ersätta gamla träd, och vilken återplantering som behövs. Dessutom behöver man i samråd med arborist planera vilken regelbunden gallring och röjning som behövs för att bevara parken i gott skick. I parken finns också ett antal almar som visar tydliga tecken på sjukdom och kommer att dö av sig själv inom några år. Därför bör samtliga sjuka almar tas bort så snart som möjligt och ersättas av andra träd, i första hand sådana som redan förekommer i trädgården.

## **Parken uppdelas av praktiska skäl i fyra mindre delområden med delvis olika förutsättningar och skötsel mål:**

### **7a) Plommonlunden**

I parkens norra del intill det gamla bageriet växer ett flertal äldre plommonträd (*Prunus x domestica*), minst fyra olika sorter. I den nordöstra hörnet står även ett äppelträd av okänd sort (*Malus domestica*) som bör behållas och vårdas.

I den sydvästra delen av plommonlunden växer också trädgårdens sista idegran (*Taxus baccata* 'Fastigiata'). Formklippt idegran har tidigare varit ett markant inslag i trädgårdens formella del, bland annat genom de fyra idegranar tidigare flankerat terrassen, två på varje sida. Det är därför av intresse att behålla den i trädgården, dock inte nödvändigtvis på samma plats som idag.

**Förslag på åtgärder:** Att bevara och om möjligt föröka de olika plommonsorterna, så att lunden kanske till och med kan utvidgas något, anses viktigt. Plommonträden står idag mörkt och i stark konkurens från frösådda träd vilka bör gallras bort.

När det gäller idegranen finns två alternativ. Alternativ ett är att den (om den enligt arboristen inte utgör en allvarlig konkurrent till plommonträden) helt enkelt bevaras på plats. Eftersom den idag är vildvuxen, gles och växer i stark konkurens med andra träd, bör den i så fall gallras fram och formklippas. Alternativ två är att flytta idegranen, genom att sätta ut sticklingsförökade plantor på väl valda platser i den formella trädgården, vilka därefter formklippas, ungefär på samma sätt som man idag formklipper buxbomshäckarna. När de nya plantorna väl etablerat sig kan moderträdet tas bort.

### **7b) Parkens norra del**

Den norra delen av parken omfattar partiet norr om den formella trädgården och kaffegrottan, förutom plommonlunden i väster vilken behandlas separat (se ovan 7a). I denna del av trädgården har under lång tid samlats skrot och annat skräp, och här finns också en betonggrund efter ett hönshus. Grunden samt en del av skräpet är idag täckta av fyllnadsmaterial av moränlera, upptagen vid anläggningen av swimmingpoolen 2005.

**Förslag till åtgärder:** Den norra delen av parken anses av ägarna vara den del av trädgården som är mest i behov av snar upprustning. (För partiet närmast boningshuset, den så kallade plommonlunden, se 7a ovan). Fyllnadsmassorna behöver jämnas ut och täckas med ett matjordslager. I samband med att man gör detta bör man också i samråd med arborist kontrollera om något måste flyttas för att ge de befintliga träden tillräckligt goda växtbetingelser.

De sjuka almarna bör tas bort snarast, och hålen efter dem liksom andra tomma partier återplanteras med andra träd, främst sådana arter och sorter som redan finns i parken (se inledningen). I samband med detta skulle även plommonlunden kunna utvidgas något (se vidare 7a).

Vid gallring och återplantering måste en del av det befintliga buskaget bevaras för att ge insynsskydd. Detta gäller exempelvis fläder, samt den fylldblommiga kerria (*Kerria japonica* 'Pleniflora') strax väster om kaffegrottan. För att förstärka insynsskyddet skulle också lämpliga buskar som hassel, schersmin och snöbollsbuske, kunna hämtas från andra delar av trädgården (dock eventuellt med undantag av snöbär eftersom det sprider sig så lätt med rotskott och kan vara svår att hålla efter om det inte placeras så att man kan klippa med gräsklippare runtomkring.)

### **7c) Parkens östra del**

Efter den detaljerade översyn och upprättandet av en allmän plan för parken (se 7 Parken ovan) verkar den östra delen inte komma att behöva några omfattande åtgärder de närmaste åren, förutom säkerhetsbeskränning.

### **7d) Parkens södra del**

Längs den södra kanten har trädgården avgränsats med valldike och trädrad liksom i öster, men innanför trädgraden har här dessutom funnits en rad hasselbuskar.

**Förslag till åtgärder:** I parkens södra del föreslås ett återställande, så långt det är möjligt, av den avgränsande trädraden och raden med hasselbuskar. Före återplantering inom hasselraden måste dock hasselbuskarna först bestämmas noggrant till art och sort. Om samma sort finns att köpa kan man göra det, annars bör man sticklingsföröka. Almarna i trädraden bör ersättas med lämpliga träd så att trädraden så långt som möjligt återfår sitt gamla utseende (se vidare 7 Parken ovan).

Strukturen med valldike, trädrad och hasselrad längs södra sidan är ett av trädgårdens karaktärsdrag, och det vore bra om den på sikt kunde återställas. Att ta bort samtliga självsådda träd som växer i diket på en gång är dock inte aktuellt, eftersom detta skulle innebära att en stor mängd uppvuxna träd försvann och området skulle uppfattas som kalt. Ett mål på lång sikt bör dock vara att istället låta träd växa innanför och utanför valldiket, och försöka återställa det så långt som möjligt, både i öster och söder. Detta skulle dessutom antagligen vara bra för dräneringen av parken och intilliggande betesmark. Vid återställning av parkens gränspartier måste nödvändiga passager ut till den omgivande jordbruksmarken behållas.

## **Förslag till prioritering och tidsplan:**

Naffentorpsgårdens trädgård är intressant ur trädgårdshistorisk och kulturhistorisk synvinkel framför allt på grund av att den, trots att den ligger vid en bondgård, av allt att döma stakats ut och anlagts i sin helhet vid ett tillfälle redan under 1830-talet, med än ännu idag avläsbar helhetstanke.

Målet med denna vårdplan är att på bästa sätt bevara och underhålla trädgården som den ser ut idag, för att behålla de historiska spåren och den grundstruktur som gör trädgården speciell. I planen prioriteras därför träd, buskar och lökväxter samt 'fasta anläggningar', t.ex. bersån, kaffegrottan och valldiket kring trädgården. Att bevara de arter och sorter som redan finns i trädgården prioriteras så långt detta är möjligt.

## ***Preliminär prioriterings- och åtgärdsordning:***

- 1) Underhållsbeskrning av samtliga fruktträd– fruktglunden, formella trädgården, utspridda träd.
- 2) Ihopbindning av pelarenen i Hannas stenbergr.
- 3) Bortgallring av självsådda träd bland fruktträden, i plommonlunden och i den formella trädgården, inklusive södra buskaget.
- 4) Beskrning av syrénhäcken vid fruktträdslunden.
- 5) Bortgallring av självsådda träd i 'Hannas stenbergr'.
- 6) En mer noggrann översyn av parken och upprättande av detaljplan tillsammans med arborist, med början i norra delen, därefter södra och slutligen den östra delen.
- 7) Start för och planering av förökning av fruktträd (& ev. även andra träd/buskar). Beslut om hur man skall göra med idegranen – formklippa på plats och/eller sticklingsföröka?
- 8) Iordningställande av parkens norra del: borttagning av almar, återplantering, gallring, vård av plommonlund (se vidare detaljplan, enligt punkt 6). Låt arborist kontrollera om man måste flytta någon del av moränleran för trädens skull. Täckning av moränlera med ett lager matjord. Ev. viss utökning av plommonlunden? Komplettering av träd och buskar?
- 9) Restaurering av kaffegrottan.
- 10) Beskrning och gallring av prydnadsbuskar i södra buskaget, väst om bersån och väst om kaffegrottan av arborist, samt kort kurs i hur ägarna bör sköta vidare underhållsbeskrning av sina prydnadsbuskar.
- 11) Beskrning och gallring av frösådda träd i de långa syrénhäckarna.
- 12) Iordningställande av parkens södra del: borttagning av almar, återplantering, återplantering av hasselrad.
- 13) Iordningställande av parkens östra del: borttagning av almar, återplantering.
- 14) Kontinuerlig och stegvis återställning av valldiket i öster och söder.
- 15) Vidare diskussion om hur man skall göra med lindbersån. Låt vara, beskära eller restaurera helt?